

# Handlingsplan for Kompetansenettverk for palliative kreftpasienter og andre alvorlig syke i Ahus sitt opptaksområde 2021-2022

## Formål

Nettverket skal arbeide for å bygge opp og spre kompetanse i palliasjon og kreftomsorg, samt å bedre samhandling mellom sykehus og kommuner/bydeler/sykehjem i samme område for at pasientene og deres pårørende skal oppleve best mulig trygghet, kontinuitet, tett oppfølging og god symptomlindring.

Nettverket og dens ressursykepleiere har følgende funksjoner:

- Klinisk virksomhet på arbeidsplassen – være en ressurs for pasient, pårørende og kolleger
- Samhandling og systemarbeid - utarbeide og/eller implementere rutiner for samarbeid og samhandling
- Kompetanseheving – systematisk kompetanseoppbygging inkludert å videreformidle kompetanse

## Handlingsplanen er bygget opp omkring følgende områder:

1. Pasient- og pårørendearbeid
2. Kompetanseheving
3. Organisering og drift av nettverket
4. Ledelsesforankring
5. Samhandling

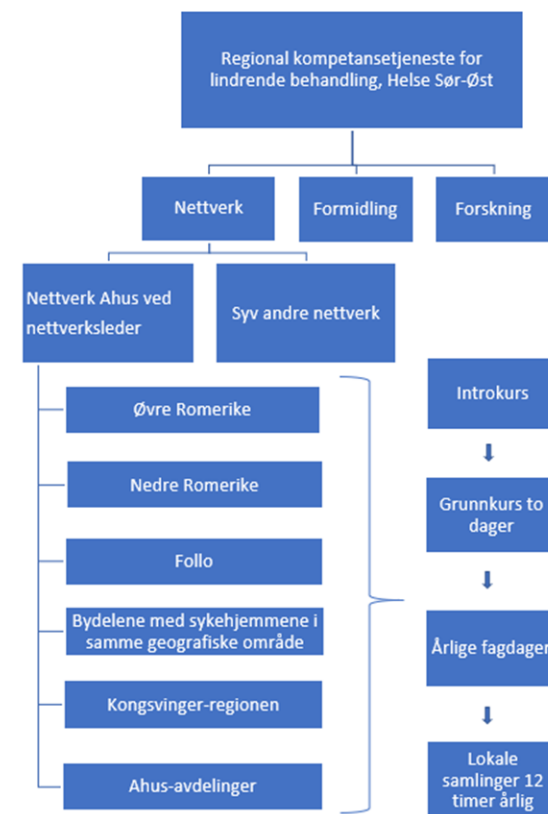
## Handlingsplanen er bygget på følgende styrende dokumenter:

Handlingsplanen bygger på «Strategi for Kompetansenettverket for ressursykepleiere innen palliasjon i Ahus sitt opptaksområde 2020-2023», vedtatt i arbeidsgruppen for nettverket, mai 2020. Den bygger spesielt på «Nasjonalt handlingsprogram for palliasjon i kreftomsorgen» og «Nasjonale faglige råd for lindrende behandling i livets slutfase», samt lokal kompetanseplan. Se ellers liste over styrende dokumenter bakerst.

## Ansvarlige i handlingsplanen:

- Nettverksleder med fagansvar
- Sykepleier i uteteamet
- Arbeidsgruppe

21.04.21



side 1

- Leder for de lokale områdene – forkortes Lokale områdeledere
- Utviklingssenter for sykehjem og hjemmetjenester, Viken (Akershus) og Innlandet (Hedmark) – forkortes USHT
- Kommunene/bydelene/Sykehjemsetaten
- Ressurssykepleiere

OBS! Det må trolig påregnes forsinkelser grunnet covid-19-pandemien.			
Område 1: Pasient- og pårørendearbeid	Tiltak:	Ansvar:	Frist:
<b>Mål:</b>			
Nettverket har «Pasientens helsetjeneste», «Brukeren i sentrum» og «Hva er viktig for deg» som gjennomgående visjon	<ul style="list-style-type: none"> <li>• Brukerperspektivet på fagdager</li> <li>• Kontakt med brukerutvalg</li> <li>• Bidra til utvikling av likepersonstjenesten</li> <li>• Benytte case i lokale samlinger – løse på tvers</li> <li>• Dele gode case særlig om god samhandling og tverrfaglig samarbeid som har bidratt til helhetlig omsorg</li> <li>• Ta tilbakemeldinger i form av hva som fungerer/ikke fungerer på alvor – kontinuerlig forbedringsarbeid. Finne årsak til det som fungerer! Benytte forbedringsmetodikk og etisk refleksjon som metode</li> <li>• Opplæring i bruk av og refleksjon rundt bruken av «Forhåndssamtaler»</li> </ul>	Alle	Kontinuerlig
Område 2: Kompetanse			
<b>Mål:</b>			
Nettverket har kompetansestrategi med systematisk opplæring for alle ressurssykepleiere	Fast årlig program: <ul style="list-style-type: none"> <li>• Introduksjonskurs til alle nye; settes opp når det er ti nye ressurssykepleiere</li> <li>• To dagers grunnkurs til ressurssykepleiere uten videreutdanning</li> <li>• Årlig fagdag i oktober for alle ressurssykepleiere og andre som jobber med palliasjon</li> <li>• Lokale samlinger i eget område. 12 timer årlig som lokale områdeledere avklarer med egen gruppe</li> </ul>	Alle	Kontinuerlig

	Det anbefales at nye ressurspsykepleiere gjennomgår det digitale læringsløpet i grunnleggende lindrende behandling (på Kompetansebroen) når man blir ressursperson.		
Planene i Kompetansenettverket sikrer at nettverket følger opp og samarbeider med lokale områdeledere	<ul style="list-style-type: none"> <li>• Avklare rolle med leder for Kompetansenettverket</li> <li>• Følges opp med systematisk kontakt og tilbud om veiledning med lokal områdeleder</li> </ul>	Nettverksleder med fagansvar Sykepleier i uteteamet Lokale områdeledere USHT Kommunene/bydelene med tilhørende sykehjem	Kontinuerlig
Etisk refleksjon er del av alle fagdager og lokale nettverksgrupper	<ul style="list-style-type: none"> <li>• Etisk refleksjon som metode benyttes i alle samlinger</li> <li>• Det gis opplæring ut fra den enkelte lokale nettverksgruppes behov</li> </ul>	Arbeidsgruppe Lokale områdeledere USHT Kommunene/bydelene med tilhørende sykehjem	Kontinuerlig
Kontinuerlig forbedringsarbeid er del av alle fagdager og lokale nettverksgrupper	<ul style="list-style-type: none"> <li>• Forbedringsmetodikk benyttes - enkle metoder</li> <li>• Det gis opplæring ut fra den enkelte lokale nettverksgruppes behov</li> </ul>	Arbeidsgruppe Lokale områdeledere USHT Kommunene/bydelene med tilhørende sykehjem	Kontinuerlig
Nettverket legger til rette for <b>hospitering som metode</b> for kompetanseutvikling	<ul style="list-style-type: none"> <li>• Innhenter informasjon fra nettverk som benytter dette aktivt, samt innhenter forskning</li> <li>• Avklarer hva som kan være relevante hospiteringssteder (flere nivå-muligheter)</li> <li>• Lager struktur på hospitering – med hvor man kan søke midler for frikjøp, refleksjon på forhånd om hva man ønsker å lære, og etter for egenrefleksjon og deling</li> </ul>	Arbeidsgruppe Ressurspsykepleiere USHT Kommunene/bydelene med tilhørende sykehjem	Legger til rette for hospitering som metode innen 01.12.2021
<b>Område 3: Organisasjon og drift av nettverket</b>			
<b>Mål:</b>			
Nettverket er forankret i retningslinje	Retningslinje er godkjent i SF og SU.	Nettverksleder med fagansvar Arbeidsgruppe	Kontinuerlig
Nettverket har godkjente strategi- og kompetanseplaner, samt funksjonsbeskrivelse for ressurspsykepleiere		Arbeidsgruppe	Kontinuerlig

Nettverket har nye funksjonsbeskrivelser med alle ressursykepleiere og deres ledere	Sende ut og hente inn nye funksjonsbeskrivelser med ressursykepleiere og deres ledere.	Nettverksleder med fagansvar Lokale områdeledere Kommuner/bydeler/sykehjemsetaten	Kontinuerlig
Nettverket har oppdaterte navnelister	<ul style="list-style-type: none"> <li>• Opprette et godt system for navnelister</li> <li>• Gjennomgang av listene to ganger pr år</li> <li>• Oppdatert nettside med liste over arbeidsgruppe</li> </ul>	Nettverksleder med fagansvar Lokale områdeledere Sykepleier i uteteamet Kommune/bydel/sykehjemsetaten Ressursykepleiere	Kontinuerlig
Lokalt nettverk er startet opp i alle områder	<ul style="list-style-type: none"> <li>• Markedsføre nettverket og samlinger</li> <li>• Lage planer for lokal gruppe</li> <li>• Lage lokalt årshjul</li> <li>• Planlegge samlinger</li> <li>• Informere om samlinger</li> </ul>	Nettverksleder med fagansvar Lokale områdeledere Sykepleier i uteteamet USHT Kommune/bydel/Sykehjemsetaten	Kontinuerlig
<b>Område 4: Ledelsesforankring</b>			
<b>Mål:</b>			
Nettverket er synlig og kjent, og bør ha ressursykepleiere fra alle avdelinger/soner i alle kommuner/bydeler/Sykehjemsetaten	<ul style="list-style-type: none"> <li>• Markedsføring av nettverket til kommuner, kreftkoordinatorer, tidligere ressursykepleiere</li> <li>• Informerer via oppdaterte nettsider</li> <li>• Videre sende nyhetsbrev fra KLB og informasjon fra andre samarbeidspartnere</li> </ul>	Nettverksleder med fagansvar Arbeidsgruppe Lokale områdeledere USHT Kommune/bydel/Sykehjemsetaten	Kontinuerlig
Bidra til at flest mulig ledere deltar på introduksjonsdager for nye ressursykepleiere	<ul style="list-style-type: none"> <li>• God informasjon om kompetansenettverket</li> <li>• Sende ut linker til introduksjonskurset til både ressursperson og leder</li> </ul>	Nettverksleder med fagansvar USHT Kommune/bydel/Sykehjemsetaten	Kontinuerlig
<b>Område 5: Samhandling</b>			
<b>Mål:</b>			
Det legges til rette for gode pasientforløp på tvers av kommune/bydel/sykehjem/helseforetak og på tvers av yrkesgrupper	<ul style="list-style-type: none"> <li>• Bidra til at kommuner/bydeler/sykehjemsetat samarbeider rundt pasientforløp ved å ta utgangspunkt i hva som fungerer/ikke fungerer</li> <li>• Bidra til gode rutiner med bakgrunn i nasjonale faglige råd</li> <li>• Benytte forbedringsmetodikk og etisk refleksjon som metode</li> </ul>	Alle	Kontinuerlig
Nettverket bidrar til økt bruk av individuell plan	<ul style="list-style-type: none"> <li>• Det gis opplæring i bruk av IP på samlinger</li> </ul>	Alle	Kontinuerlig

	<ul style="list-style-type: none"><li>• Lokale nettverk bidrar til å øke bruken av dette med erfaringsdeling, gjerne med utgangspunkt i case; hvordan fungerte dette, hva kunne vært gjort annerledes</li><li>• Bidra i arbeidet med utvikling av dagens IP</li></ul>		
--	---	--	--

*Forslag til årshjul 2021 (aktivitetene må beregnes å bli forsinket grunnet covid-19-pandemien):*

	Sentrale aktiviteter:	Dato:	Lokale aktiviteter som den lokale gruppen planlegger selv:	Dato:
<b>Januar-februar</b>	<ul style="list-style-type: none"> <li>- Vurdere søknad om midler til kompetansehevende tiltak</li> <li>- Arbeidsgruppemøte - Strategimøte med: <ul style="list-style-type: none"> <li>▪ Gjennomgang av årsrapport, evaluering av fjorårets handlingsplan</li> <li>▪ Revidering av handlingsplan (årlig)</li> <li>▪ Avklare behov for introduksjonskurs</li> </ul> </li> <li>- Opprettholde lokale samlinger digitalt eller fysisk</li> <li>- Evaluering av introduksjons- og grunnkurs, revidere</li> </ul>		Forslag til tema: Evaluering av nettverket, forbedringskunnskap	
<b>Mars-juni</b>	<ul style="list-style-type: none"> <li>- Årsrapport sendes ut</li> <li>- Arbeidsgruppemøte - Kompetanseutvikling. Innspill på lokale kompetanseplaner</li> <li>- Opprettholde lokale samlinger digitalt eller fysisk</li> </ul>		Forslag til tema: Lage lokale kompetanseplaner	
<b>Juli-september</b>	<ul style="list-style-type: none"> <li>- Arbeidsgruppemøte</li> <li>- Opprettholde lokale samlinger digitalt eller fysisk</li> </ul>		Forslag til tema: «Lære for å lære videre» - hva trenger vi som ressursykepleiere?	
<b>Oktober-desember</b>	<ul style="list-style-type: none"> <li>- Arbeidsgruppemøte</li> <li>- Arrangere alternativ fagdag for alle i oktober</li> <li>- Opprettholde lokale samlinger digitalt eller fysisk</li> </ul>		Forslag til tema: Etisk refleksjon	

**Andre sentrale dokumenter og føringer:**

- Helsepersonelloven, Helse og omsorgsdepartementet (2019)
- Pasient- og brukerrettighetsloven, Helse- og omsorgsdepartementet (2020)
- Spesialisthelsetjenesteloven, Helse og omsorgsdepartementet (2020)
- Helse- og omsorgstjenesteloven, Helse- og omsorgsdepartementet, 2020)
- [Nasjonalt handlingsprogram for palliasjon i kreftomsorgen, IS-2800, Helsedirektoratet \(2019\)](#)
- [Meld. St. 24\(2019 –2020\) Lindrende behandling og omsorg - Vi skal alle dø en dag. Men alle andre dager skal vi leve](#)
- [Nasjonale faglige råd for lindrende behandling i livets slutfase, Helsedirektoratet, 2018](#)
- [Nasjonal kreftstrategi 2018-2022. Leve med kreft, Helse- og omsorgsdepartementet](#)
- [Nasjonale anbefalinger, råd og pakkeforløp, Helsedirektoratet](#)
- [Anbefaling for organisering av kompetansenettverk i palliasjon og kreftomsorg i region sør-øst](#)
- [Rapport om tilbudet til personer med behov for lindrende behandling og omsorg mot livets slutt – Å skape liv til dagene, IS-2278, Helsedirektoratet \(2016\)](#)
- [SINTEF rapport «Evaluering av tjenestetilbudet til personer med behov for lindrende behandling og omsorg» \(2016\)](#)

- [NOU 2017: «Liv og død» Palliasjon til alvorlig syke og døende](#)
- Strategi, kompetanseplan og funksjonsbeskrivelse for ressursykepleiere i kompetansenettverket i Ahus sitt opptaksområde