

# Epidemiologirapport, uke 11 - 2023

## Kort oppsummert

Fortsatt høy forekomst av rhinovirus, moderat og stigende forekomst av influensa B. Moderat forekomst av norovirus. Sars-Cov-2 har vært svakt stigende siste 3 uker, kurven flater ut for uke 11. Innlagte pasienter som krever smitteverntiltak pga luftveisagens ser ut til å ligge på rundt 30 +/- siden starten av februar.

## Influensa

Totalt mottok laboratoriet 326 prøver. 87 % av prøvene er rekvirert av sykehuset og 85 % er tatt av personer over 18 år. Denne uken var det 9 positive funn av influensa A og 23 funn av influensa B. Dette viser moderat forekomst av influensa B og lav forekomst av influensa A. Stigende forekomst totalt.

## Respiratorisk syncytialt virus (RS)

Totalt mottok laboratoriet 258 prøver. 12 av disse var positive, 3 var under 18 år. 175 prøver ble tatt av innlagte personer over 18 år, og av disse var 8 positive (5 %). Dette viser en lav forekomst av RS.

## SARS-CoV-2

Totalt mottok laboratoriet 375 prøver, og 25 var positive. Dette viser en moderat forekomst.

## Øvrige luftveisagens

Totalt mottok laboratoriet 234 prøver. 7 positive prøver på parainfluensa, 6 positive adenovirus, 7 positive humant metapneumovirus og 24 positive prøver på rhinovirus. Høy forekomst av rhinovirus, lav forekomst av andre agens.

## Atypiske bakterier

Ingen funn av mycoplasma pneumoniae, chlamydomydia pneumoniae eller bordetella pertussis.

## Gastroenterittvirus

Totalt mottok laboratoriet 82 prøver for analyse, hvorav 6 prøver var positive for norovirus, ellers 2 funn av rotavirus og 1 positiv prøve for astrovirus.

## Nasjonal overvåking av covid-19, influensa og andre luftveisagens

Folkehelseinstituttet publiserer rapporter med statistikk annenhver uke på torsdager, og disse finner du her: [Folkehelseinstituttets overvåking](#)

Mer informasjon og statistikk finner du her:

[Inneliggende pasienter med påvist luftveisagens](#)

Hilsen

Smittevernseksjonen

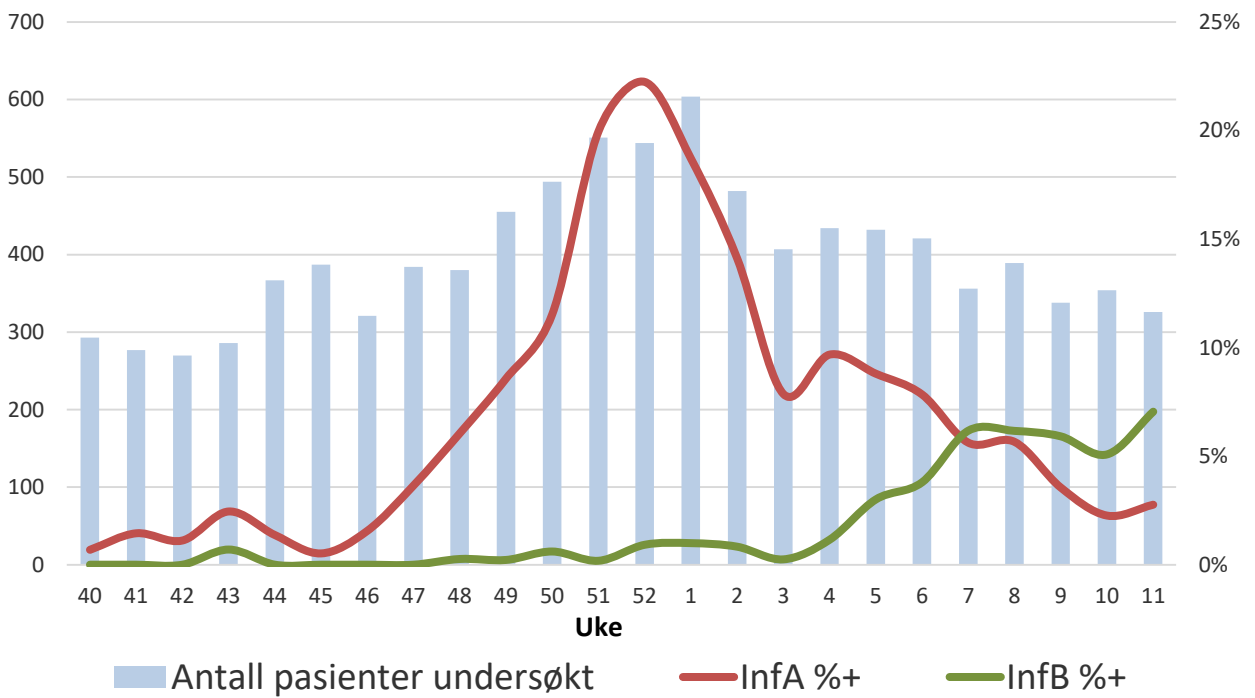
Mikrobiologi og smittevern

[smittevern@ahus.no](mailto:smittevern@ahus.no)

Antall prøver undersøkt

## Influensa A og B

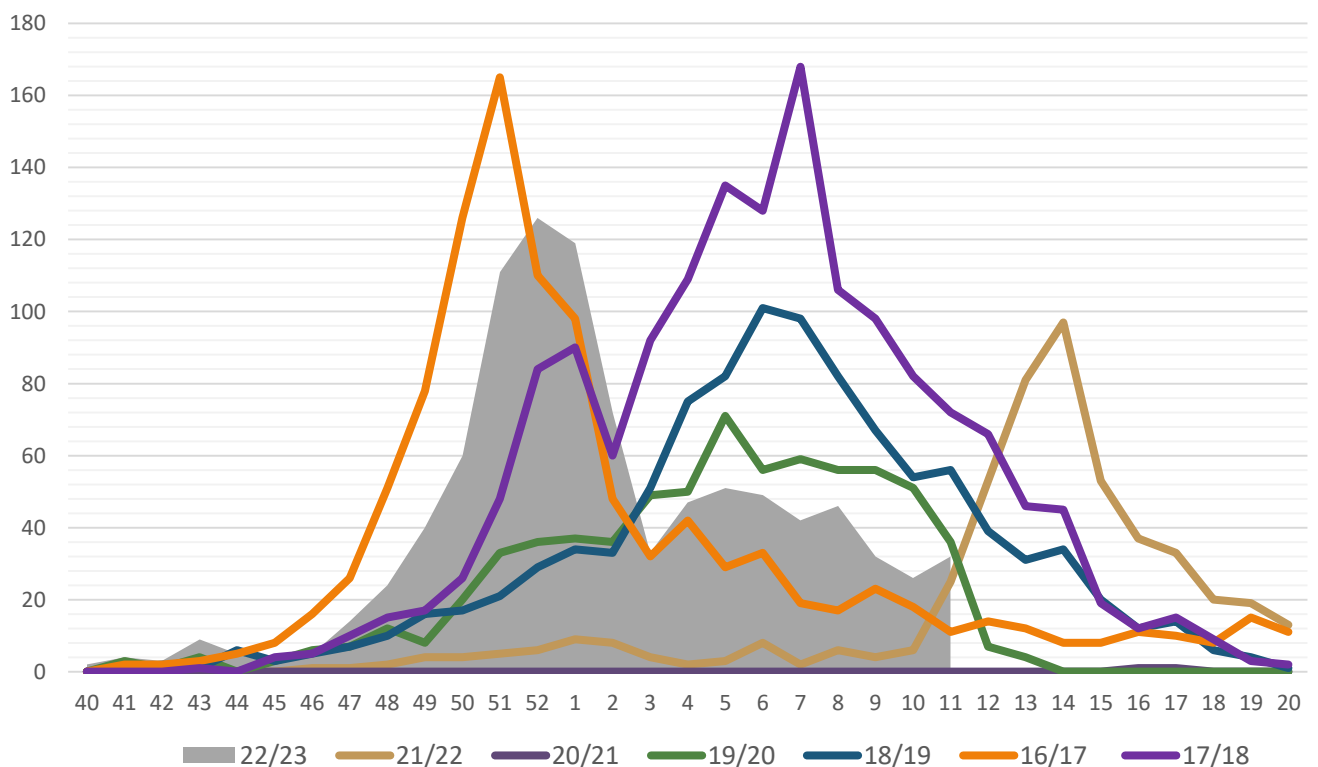
Andel positiv



Forklaring til figuren: Blå søyler viser antall prøver som er analysert, og relateres til venstre y-akse. Rød linje viser andel positive prøver, og relateres til høyre y-akse.

Antall positive prøver

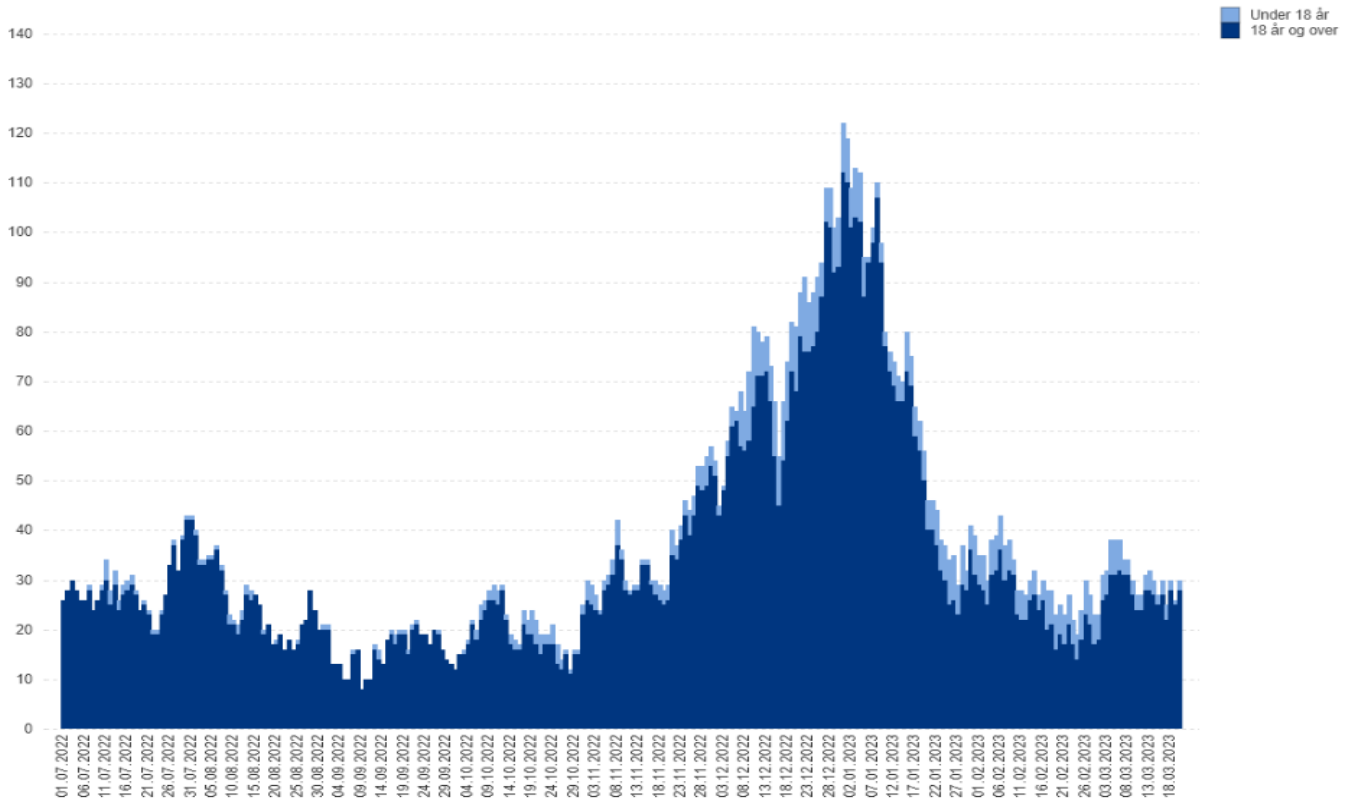
## Sesongoversikt influensa A/B påvist ved Ahus



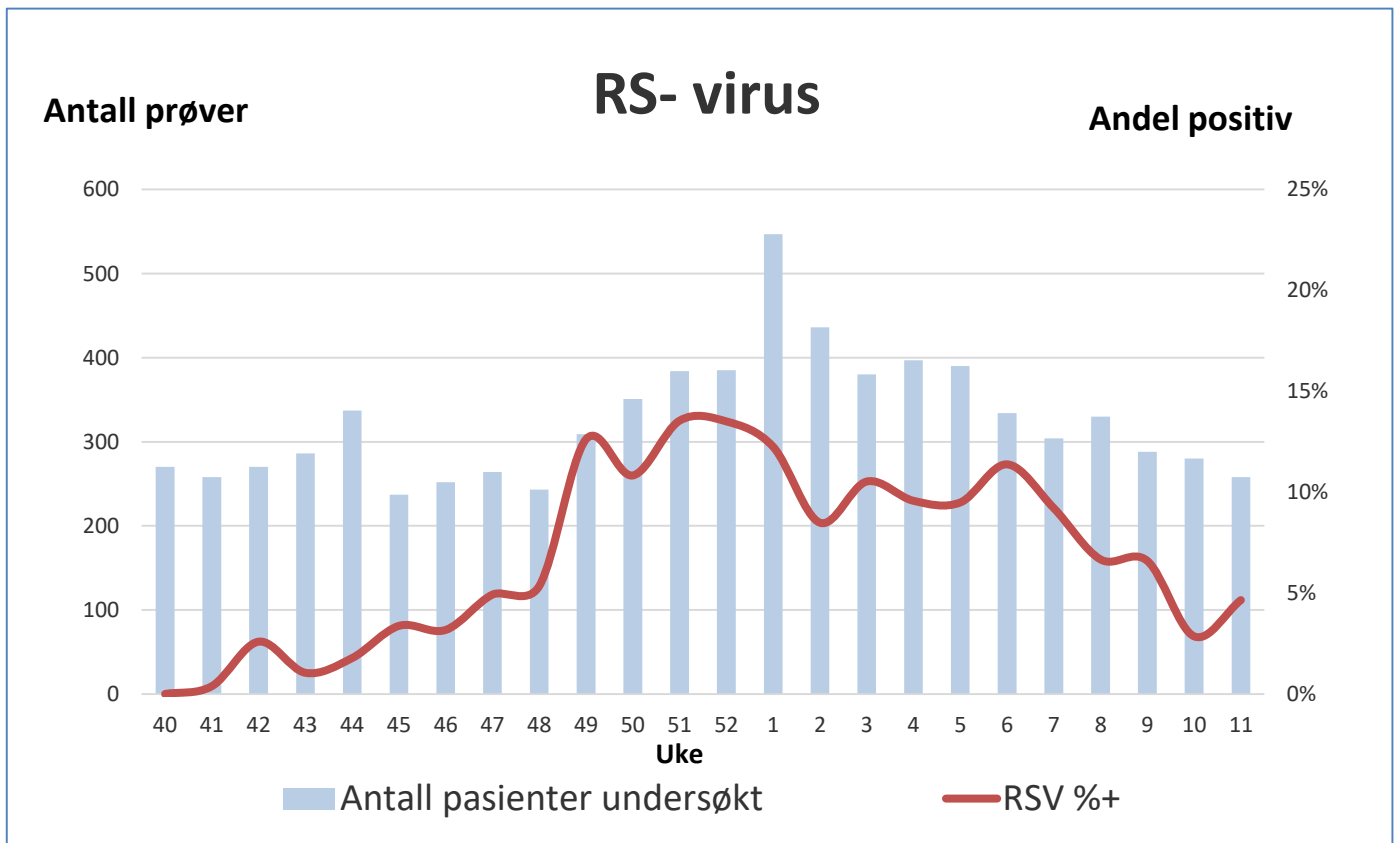
Status 20.03.2023 21:00:00:

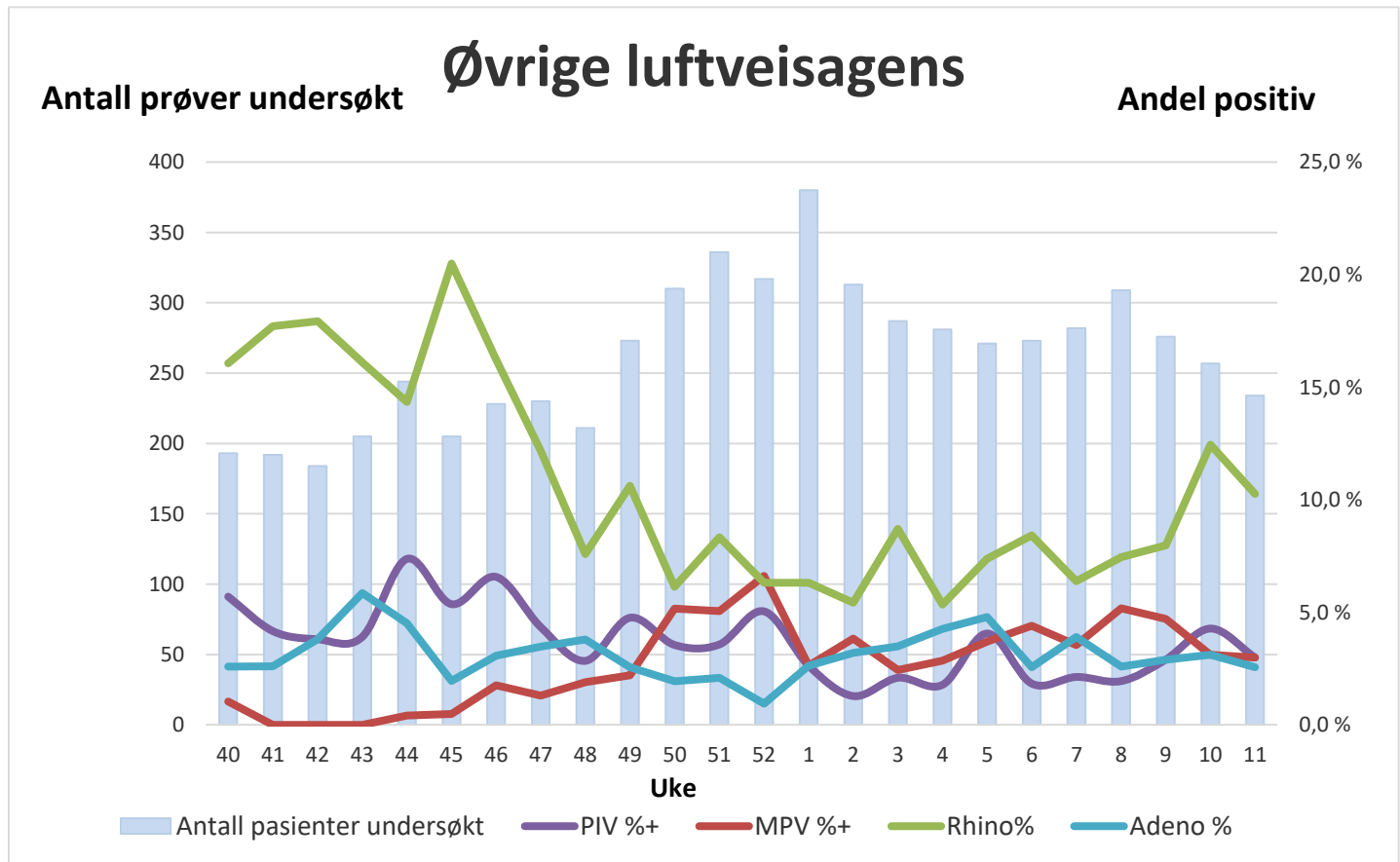
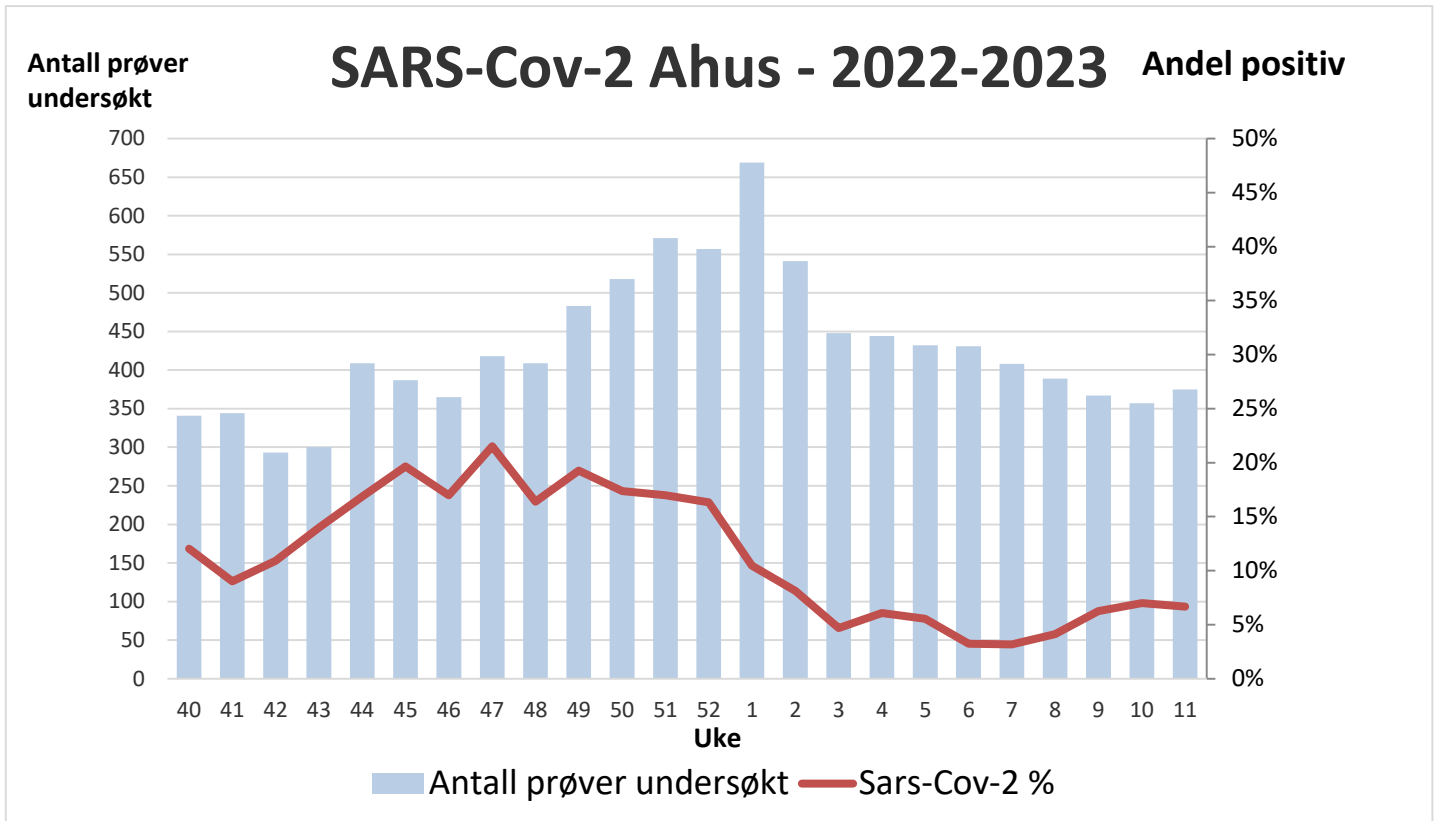
|   |  |   |   |   |   |   |  |
|---|--|---|---|---|---|---|--|
|  | <p>Antall barn</p> <p><b>2</b><br/>+1</p> <p>Se detaljer</p> |  | <p>Antall voksne</p> <p><b>28</b><br/>+3</p> <p>Se detaljer</p> |  | <p>Antall totalt</p> <p><b>30</b><br/>+4</p> <p>Se detaljer</p> |  | <p>Antall unike pasienter siste 7 dager</p> <p><b>202</b><br/>+2</p> |
|---|--|---|---|---|---|---|--|

Antall inneliggende pasienter med laboratoriepåvist luftveisagens kl. 21:00

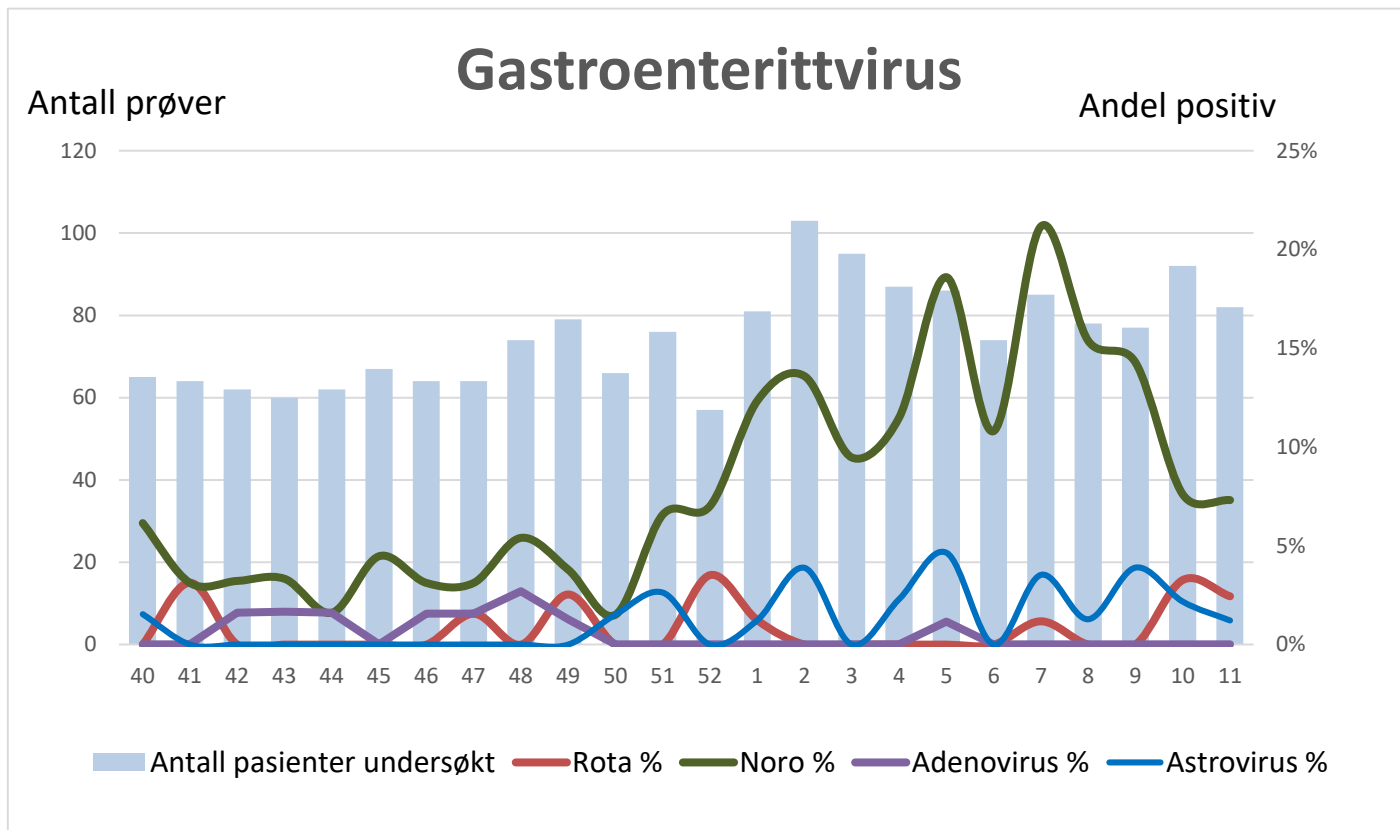


Alle luftveisagens: adenovirus, humant metapneumovirus, influensa A + B, -parainfluensa, RS og Sars-CoV-2.





Forklaring til figurene: Blå søyler viser antall prøver som er analysert, og relateres til venstre y-akse. Røde linjer viser andel positive prøver, og relateres til høyre y-akse



Forklaring til figurene: Blå søyler viser antall prøver som er analysert, og relateres til venstre y-akse. Røde linjer viser andel positive prøver, og relateres til høyre y-akse