

# Epidemiologirapport – uke 1/2024

## Kort fortalt

Første uken i 2024 viser nedgang i forekomst av influensa A, RS-virus og Sars-CoV-2. Det sees også en nedgang i antall pasienter innlagt på sykehuset med luftveisinfeksjoner.

## Influensa

I uke 1 mottok laboratoriet 468 pasientprøver, hvor 55 (12 %) var positiv for influensa A og kun 1 (0,2 %) var positiv for influensa B. Fortsatt høy forekomst av influensa A, men synkende etter en topp i uke 52. 75 % av prøvene var rekvirert på innlagte pasienter og 10 % var tatt av personer under 18 år.

## Respiratorisk syncytialt virus (RS)

Totalt mottok laboratoriet 386 pasientprøver, 32 (8 %) av disse var positive. Moderat forekomst. 19 positive prøver var fra personer under 18 år.

## SARS-CoV-2

I uke 1 mottok laboratoriet 496 pasientprøver og 62 (13 %) var positive. Fortsatt høy forekomst, men synkende siste fire uker. 76 % av prøvene var rekvirert på innlagte pasienter på sykehuset og 10 % var tatt av personer under 18 år.

## Øvrige luftveisagens

Totalt mottok laboratoriet 377 pasientprøver. Av disse var 10 (3 %) positive for parainfluensa, 11 (3 %) positive for humant metapneumovirus, 5 (1%) positive for adenovirus og 18 (5 %) positive prøver på rhinovirus. Lav forekomst av alle agens.

## Atypiske bakterier

Totalt mottok laboratoriet 377 prøver, hvor 4 (1%) var positive for *Mycoplasma pneumoniae* ellers ingen funn.

## Gastroenterittvirus

Totalt mottok laboratoriet 85 pasientprøver, hvor 9 (11%) var positive for norovirus, ellers ingen funn.

## Nasjonal overvåking av covid-19, influensa og andre luftveisagens

Folkehelseinstituttet publiserer rapporter med statistikk annenhver uke på torsdager, og disse finner du her: [Folkehelseinstituttets overvåking](#)

Mer informasjon og statistikk finner du her (Kun for Ahus ansatte):

[Inneliggende pasienter med påvist luftveisagens](#)

Rapporten lagres på Mitt Ahus/Smittevern under «Rapporter»: [Smittevern \(sharepoint.com\)](#)

Hilsen

Smittevernseksjonen

Mikrobiologi og smittevern

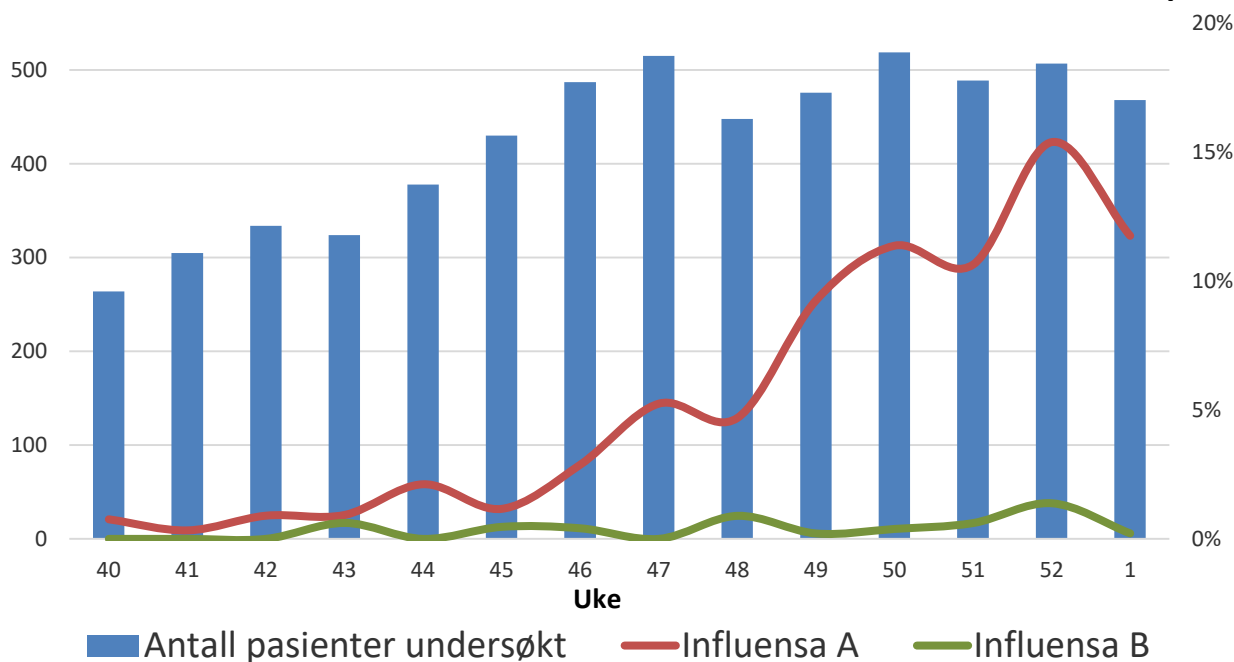
[smittevern@ahus.no](mailto:smittevern@ahus.no)

Antall undersøkt

## Influenza A og B

2023-2024

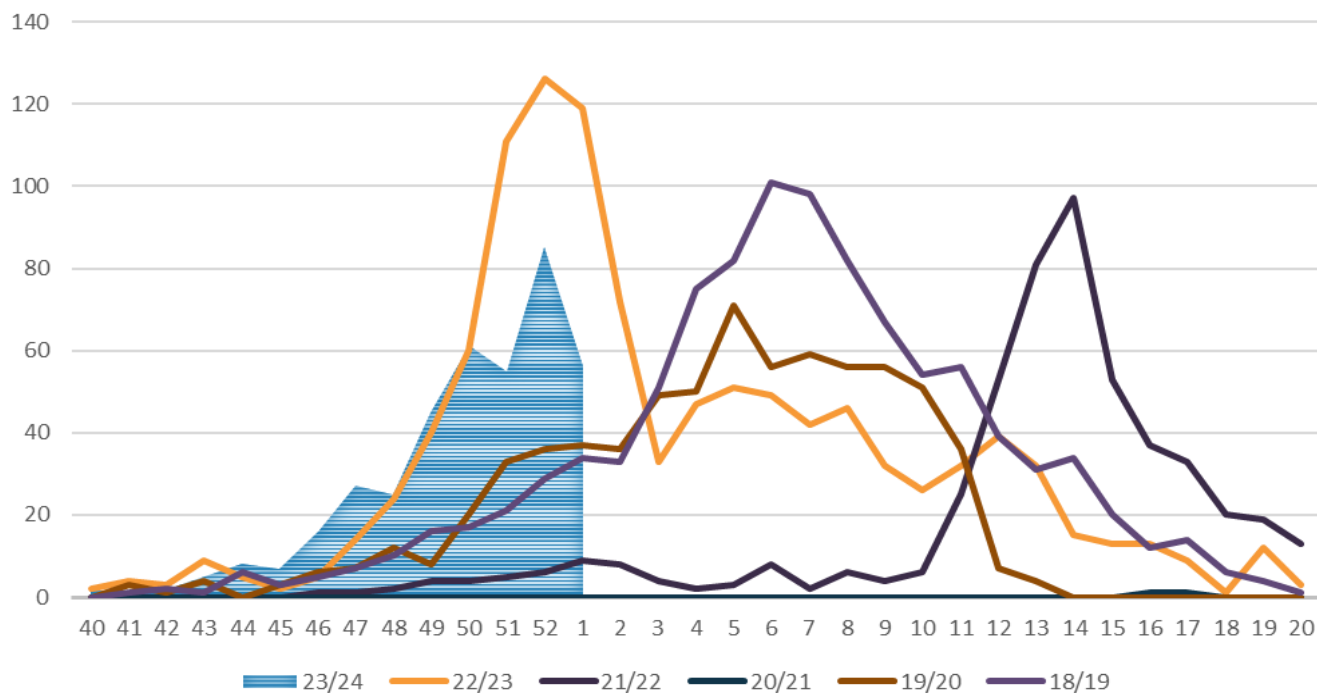
Andel positiv

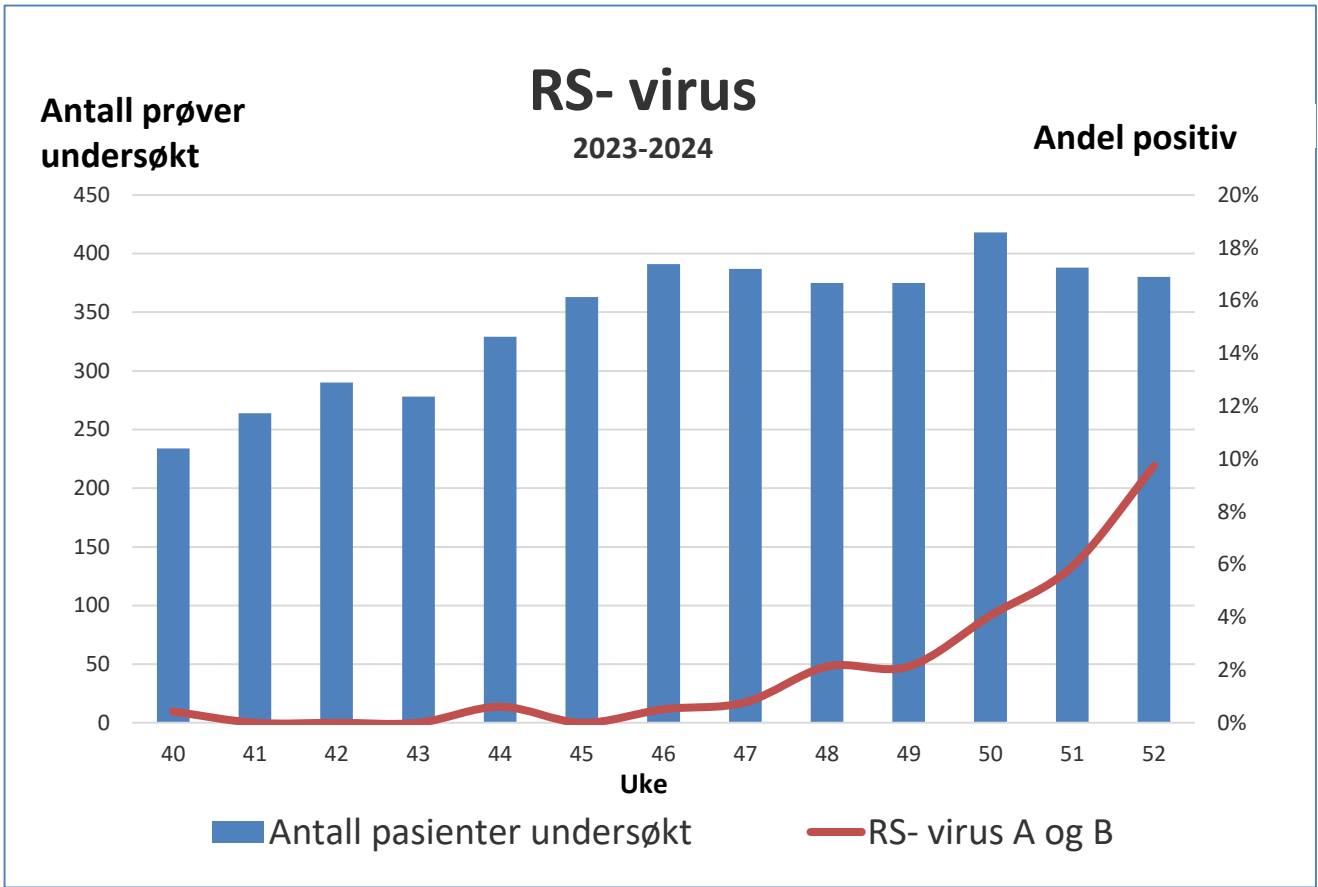


Forklaring til figuren: Blå søyler viser antall prøver som er analysert, og relateres til venstre y-akse. Rød linje viser andel positive prøver, og relateres til høyre y-akse.

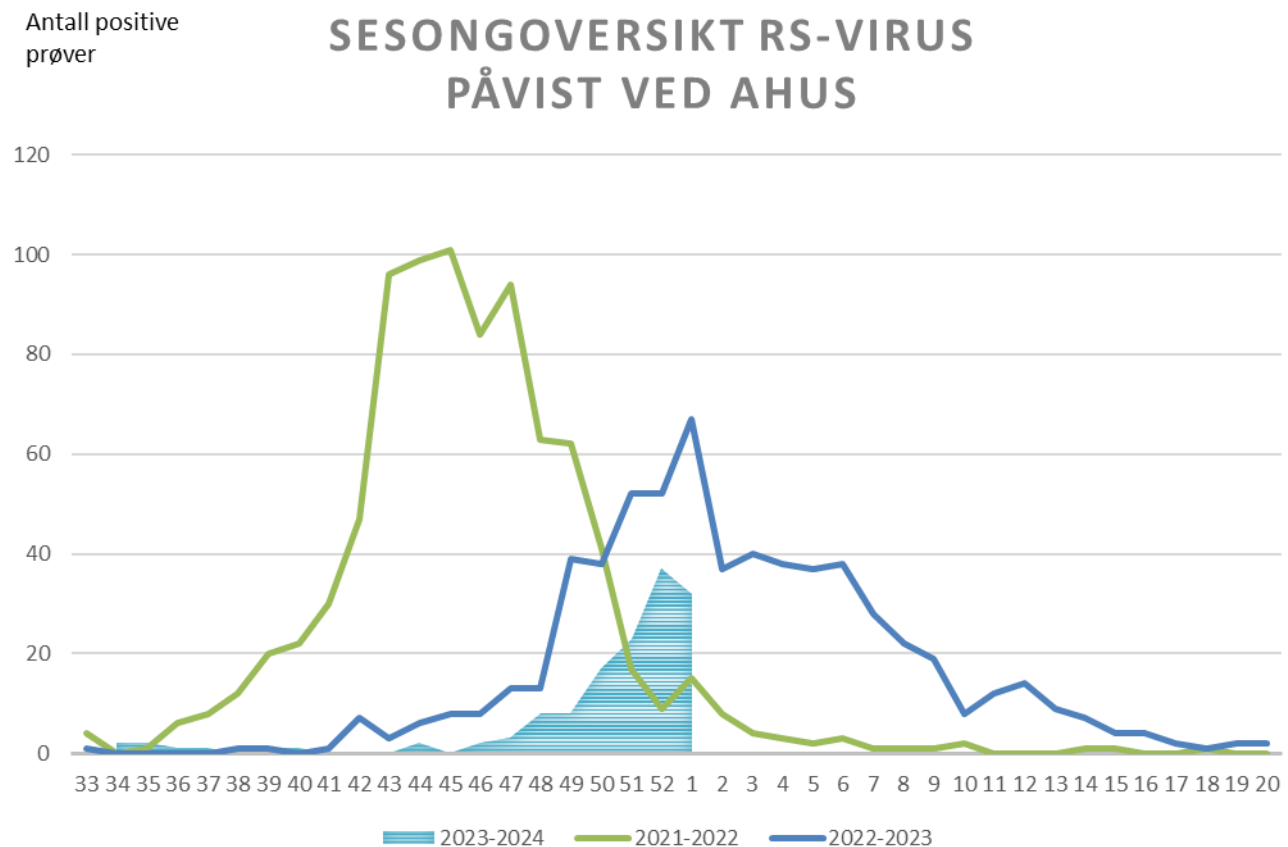
Antall positive prøver

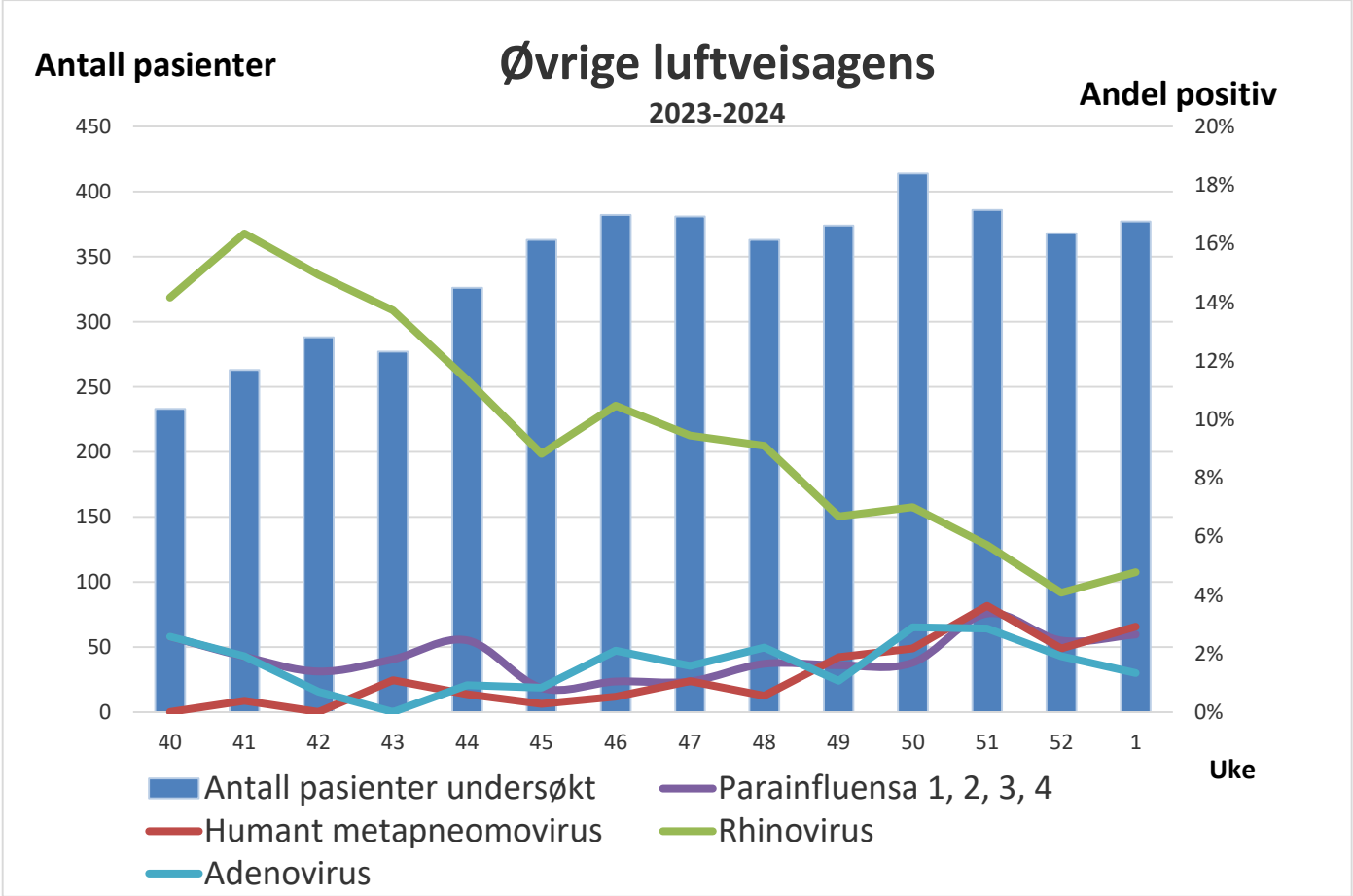
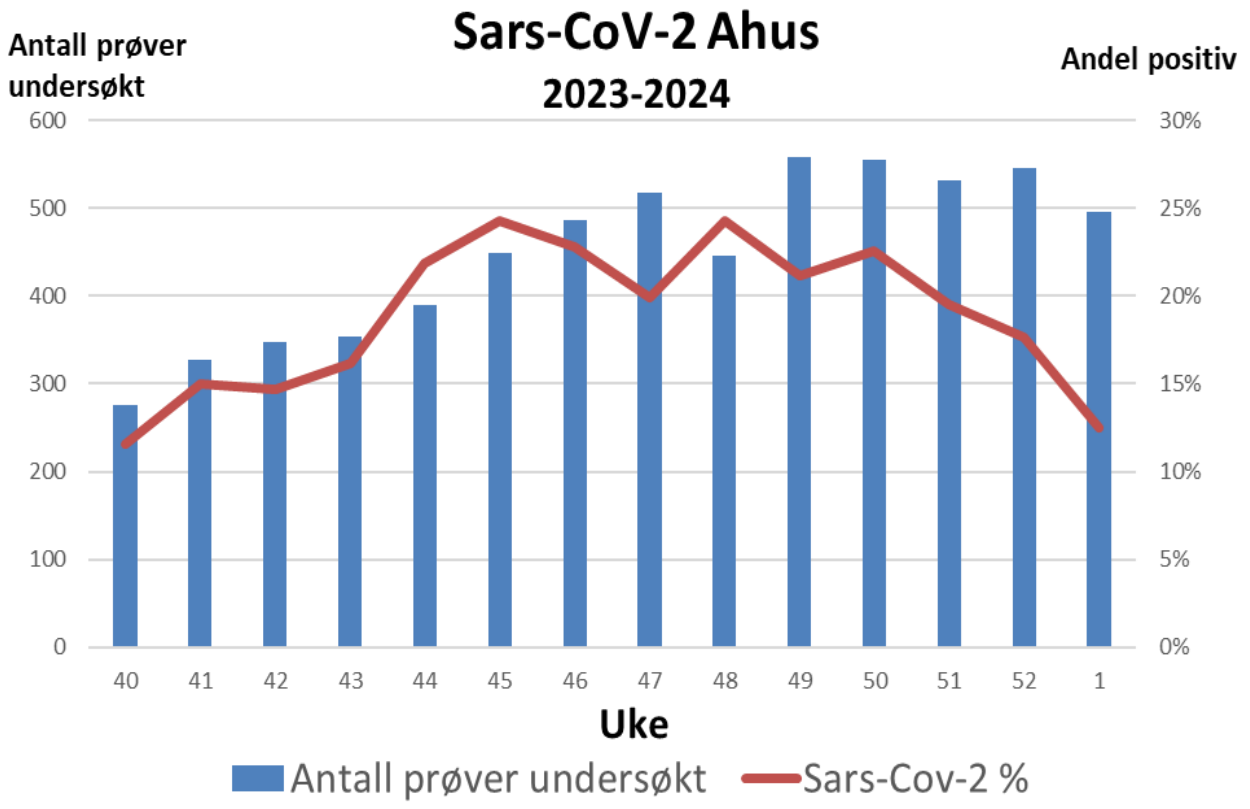
## SESONGOVERSIKT INFLUENZA A/B PÅVIST VED AHUS





Forklaring til figuren: Blå søyler viser antall prøver som er analysert, og relateres til venstre y-akse. Rød linje viser andel positive prøver, og relateres til høyre y-akse.





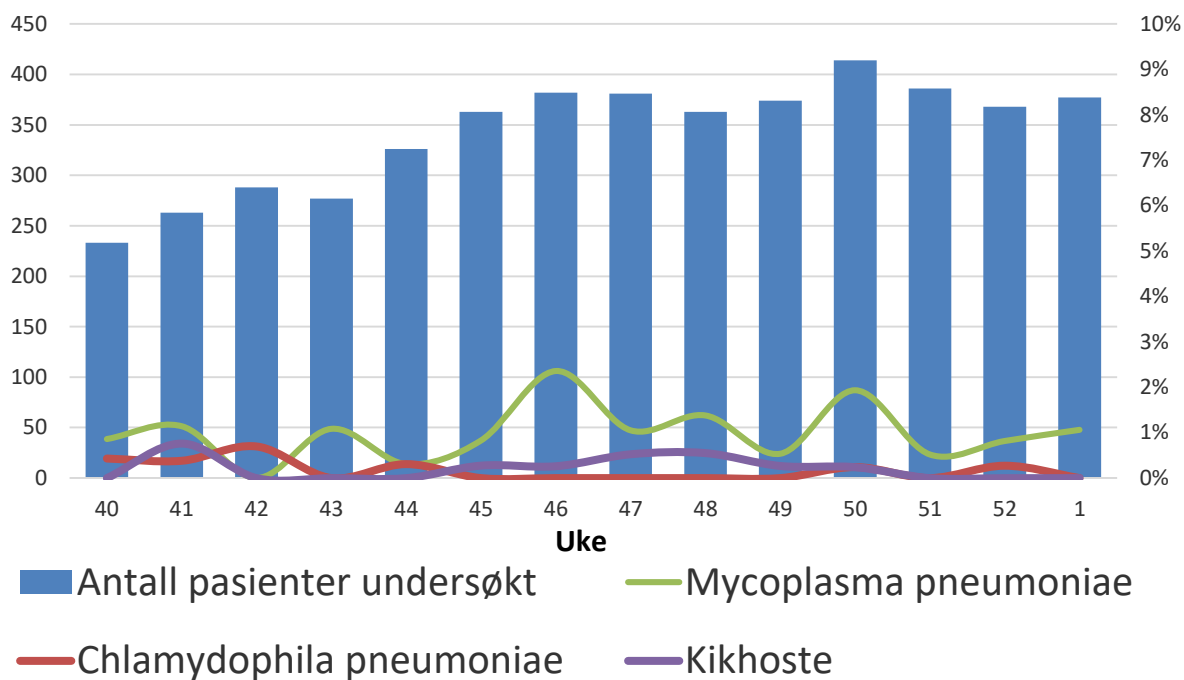
Forklaring til figuren: Blå søyler viser antall prøver som er analysert, og relateres til venstre y-akse. Rød linje viser andel positive prøver, og relateres til høyre y-akse.

## Atypiske bakterier

2023-2024

Antall pasienter

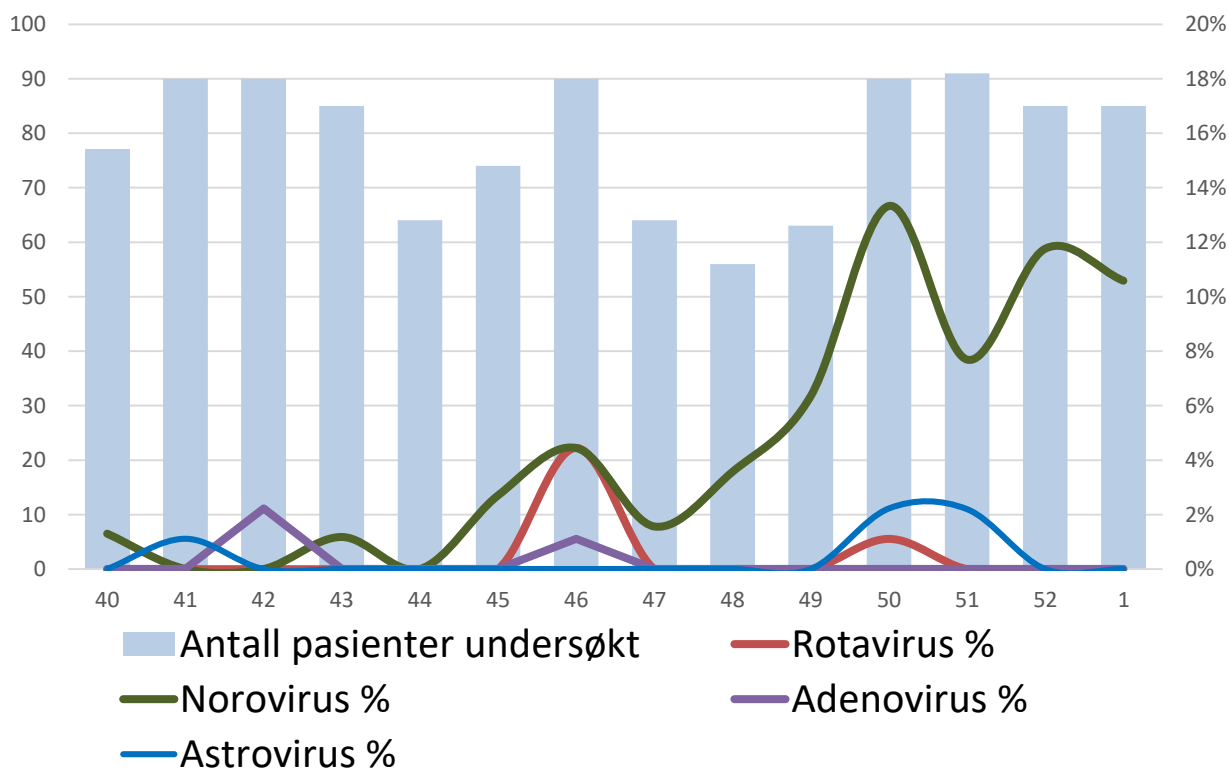
Andel positiv



## Gastroenterittvirus

Antall prøver

Andel positiv

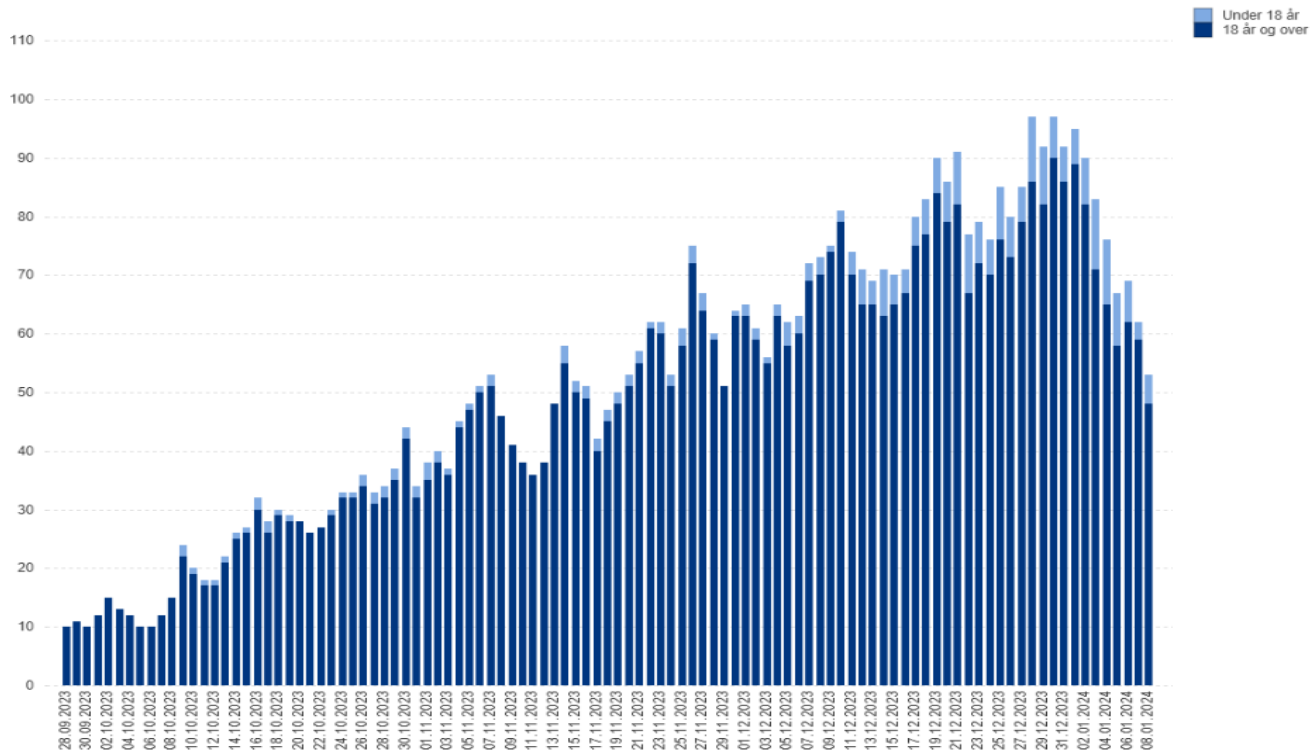


Forklaring til figuren: Blå søyler viser antall prøver som er analysert, og relateres til venstre y-akse. Rød linje viser andel positive prøver, og relateres til høyre y-akse.

Status 08.01.2024 21:00:00:

	<p>Antall barn</p> <p><b>5</b> +2</p> <p>Se detaljer</p>		<p>Antall voksne</p> <p><b>48</b> -11</p> <p>Se detaljer</p>		<p>Antall totalt</p> <p><b>53</b> -9</p> <p>Se detaljer</p>	 <p>Antall unike pasienter siste 7 dager</p> <p><b>507</b> -35</p>
---	--	---	--	---	---	---

Antall inneliggende pasienter med laboratoriepåvist luftveisagens kl. 21:00



Antall inneliggende Ahus med påvist luftveisagens: adenovirus, humant metapneumovirus, influensa A + B, parainfluensa, RS og Sars-CoV-2.