

# Epidemiologirapport – uke 2/2024

## Kort fortalt

I uke 2 var det høy forekomst av RS-virus ellers lavere forekomst av Influenza A og Sars-CoV-2.

## Influenza

I uke 2 mottok laboratoriet 435 pasientprøver, hvor 41 (9 %) var positiv for influensa A og 2 (0,5 %) var positiv for influensa B. Synkende forekomst av influensa A. 80 % av prøvene var rekvirert på innlagte pasienter og 13 % av prøvene var tatt av personer under 18 år.

## Respiratorisk syncytialt virus (RS)

Totalt mottok laboratoriet 371 pasientprøver, 39 (11 %) av disse var positive. Høy forekomst. 22 positive prøver var fra personer under 18 år.

## SARS-CoV-2

I uke 2 mottok laboratoriet 440 pasientprøver og 44 (10 %) var positive. Fortsatt høy forekomst, men synkende siste fem uker. 79 % av prøvene var rekvirert på innlagte pasienter på sykehuset og 13 % av prøvene var tatt av personer under 18 år.

## Øvrige luftveisagens

Totalt mottok laboratoriet 305 pasientprøver. Av disse var 8 (3 %) positive for parainfluenza, 12 (4 %) positive for humant metapneumovirus, 8 (3 %) positive for adenovirus og 14 (5 %) positive prøver på rhinovirus. Lav forekomst av alle agens.

## Atypiske bakterier

Totalt mottok laboratoriet 305 pasientprøver, hvor 8 (3 %) var positive for *Mycoplasma pneumoniae*, 1 (0,3 %) var positiv for *Chlamydia pneumoniae* og 1 (0,3 %) var positiv for kikhoste.

## Gastroenterittvirus

Totalt mottok laboratoriet 81 pasientprøver, hvor 10 (12%) var positive for norovirus, 1 (1 %) var positiv på astrovirus, ellers ingen funn.

## Nasjonal overvåking av covid-19, influensa og andre luftveisagens

Folkehelseinstituttet publiserer rapporter med statistikk annenhver uke på torsdager, og disse finner du her: [Folkehelseinstituttets overvåking](#)

Mer informasjon og statistikk finner du her (Kun for Ahus ansatte):

[Inneliggende pasienter med påvist luftveisagens](#)

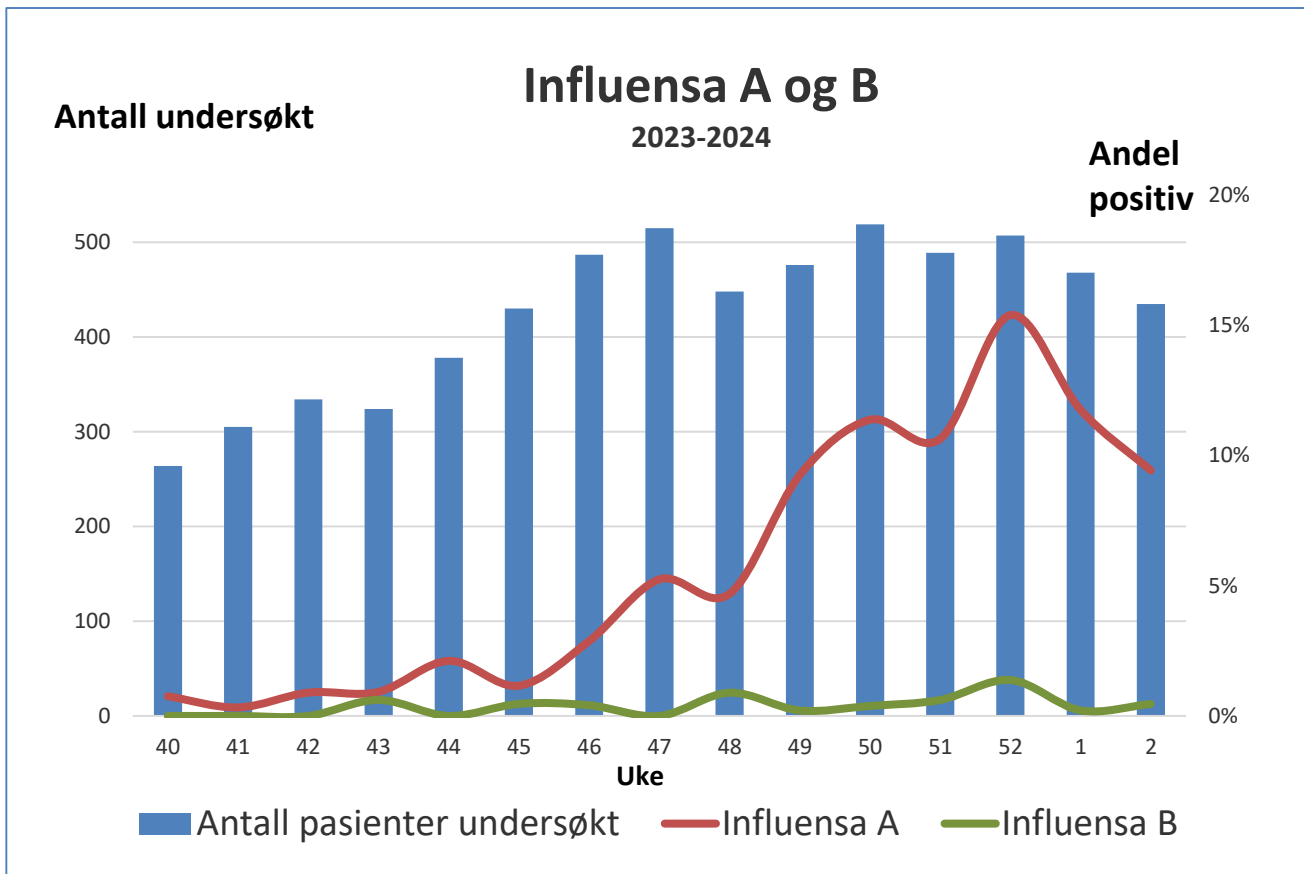
Rapporten lagres på Mitt Ahus/Smittevern under «Rapporter»: [Smittevern \(sharepoint.com\)](#)

Hilsen

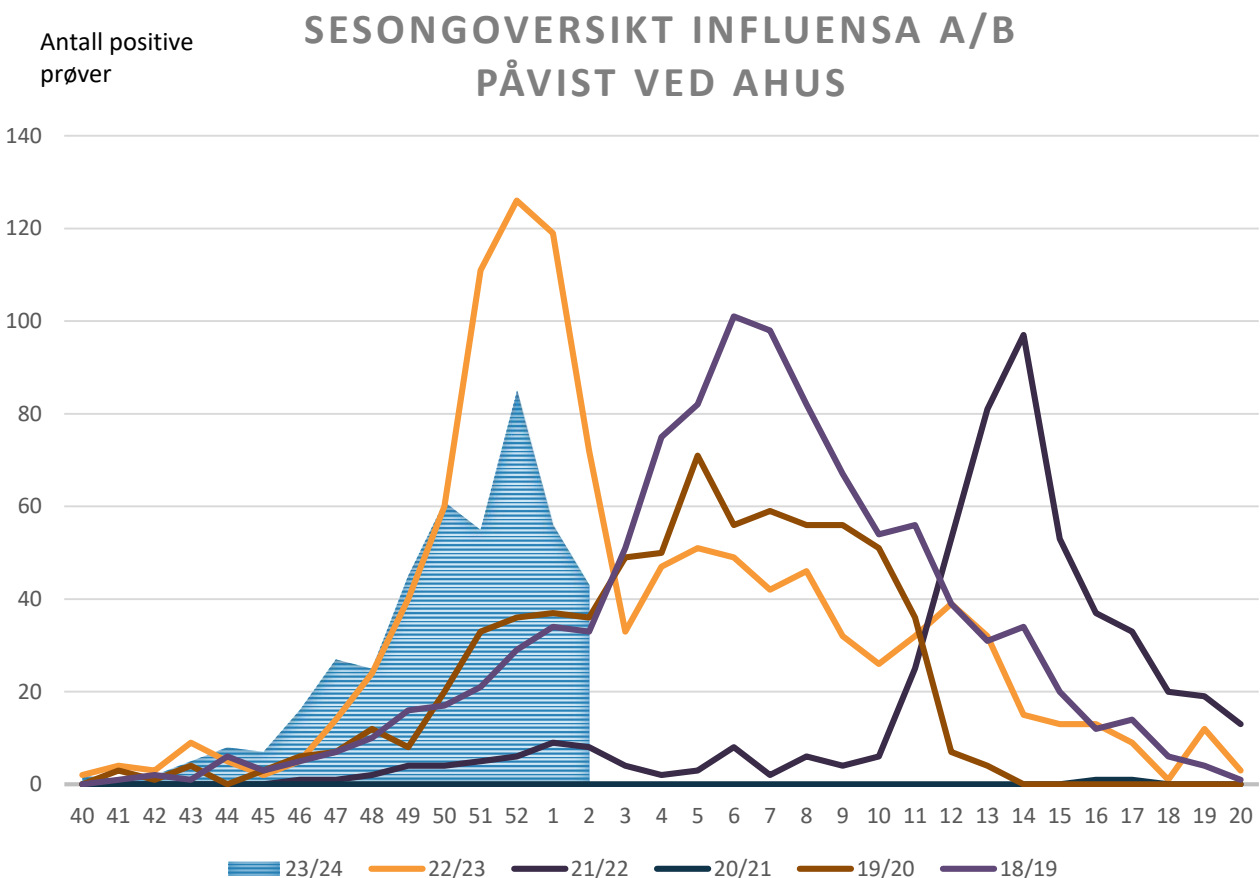
Smittevernseksjonen

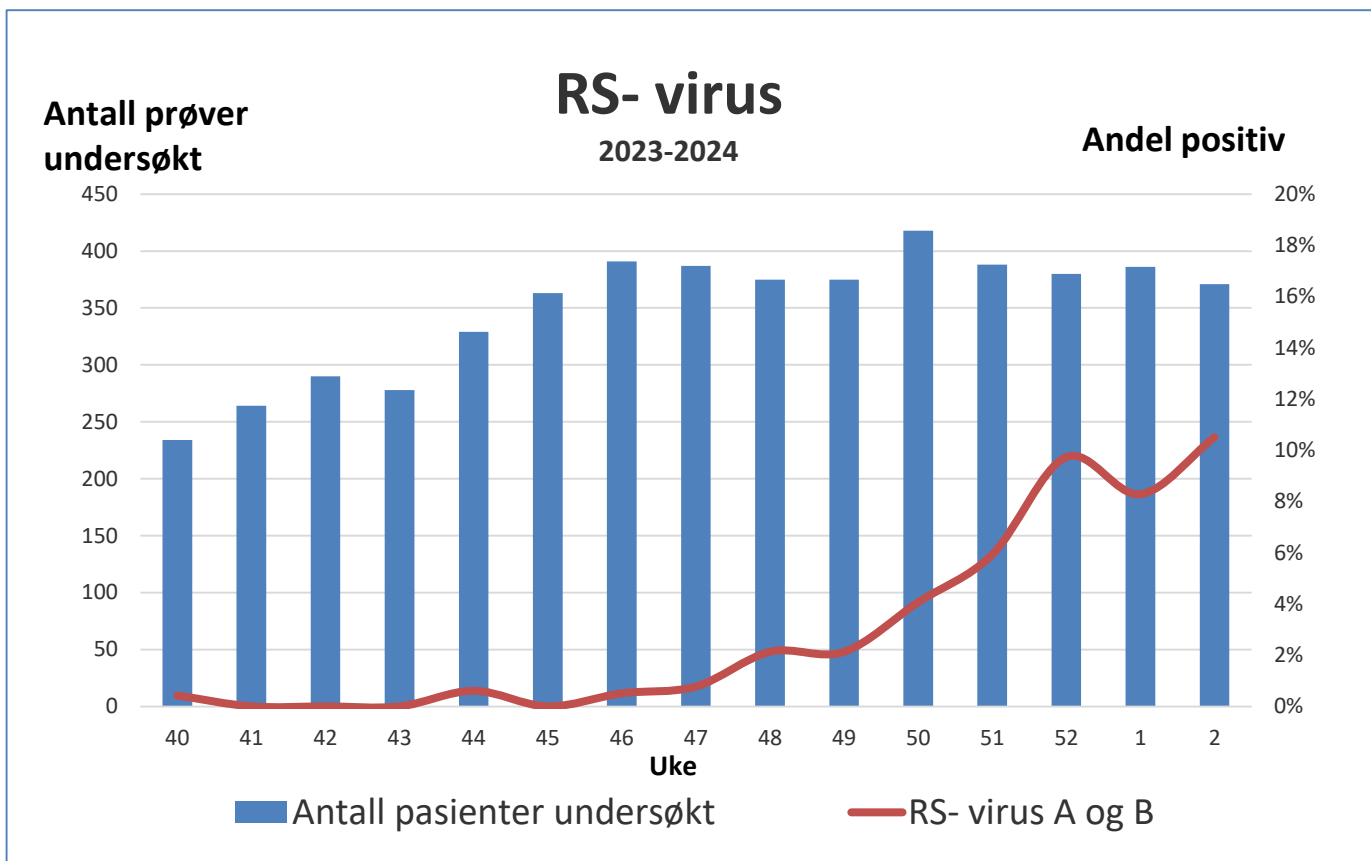
Mikrobiologi og smittevern

[smittevern@ahus.no](mailto:smittevern@ahus.no)

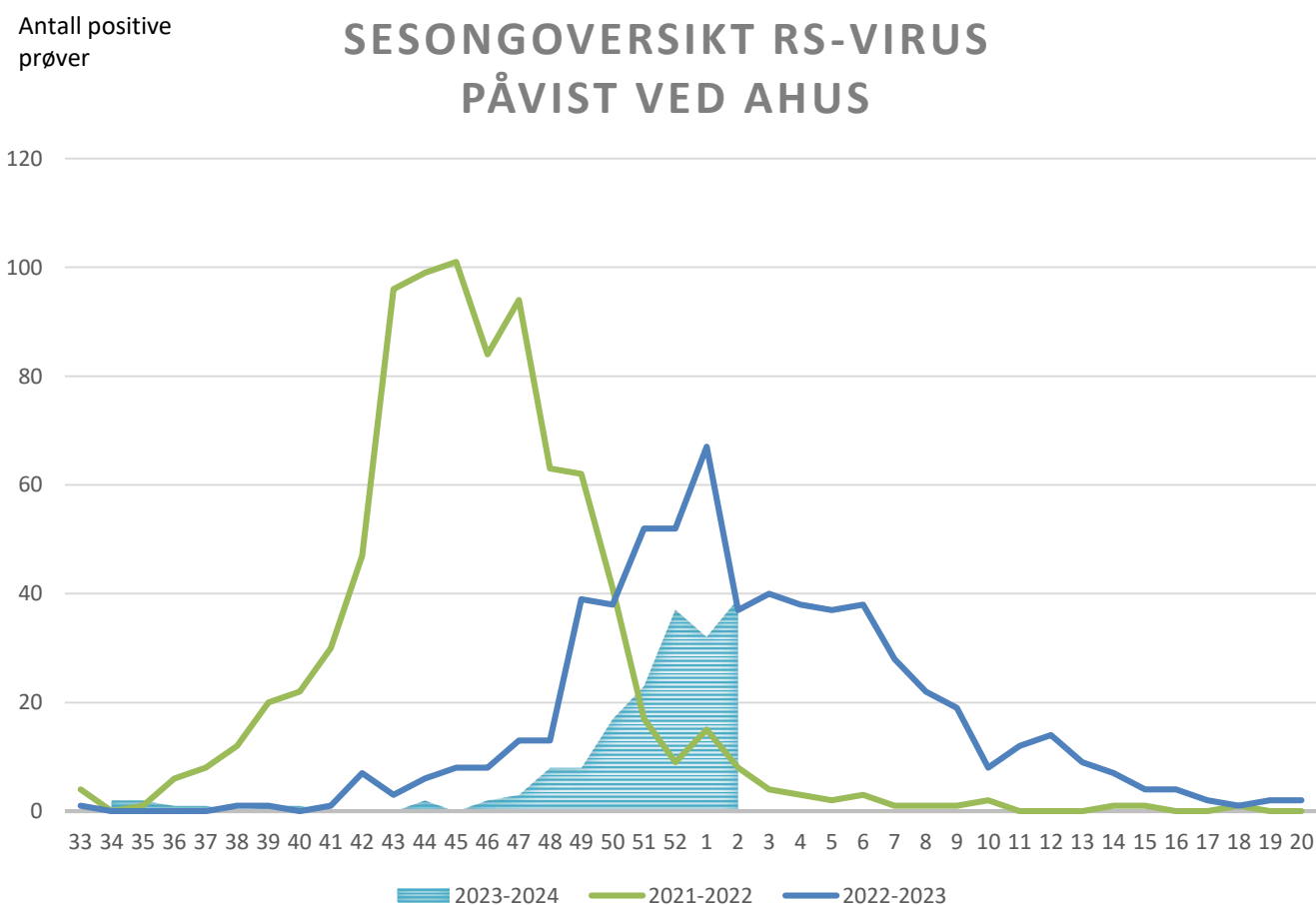


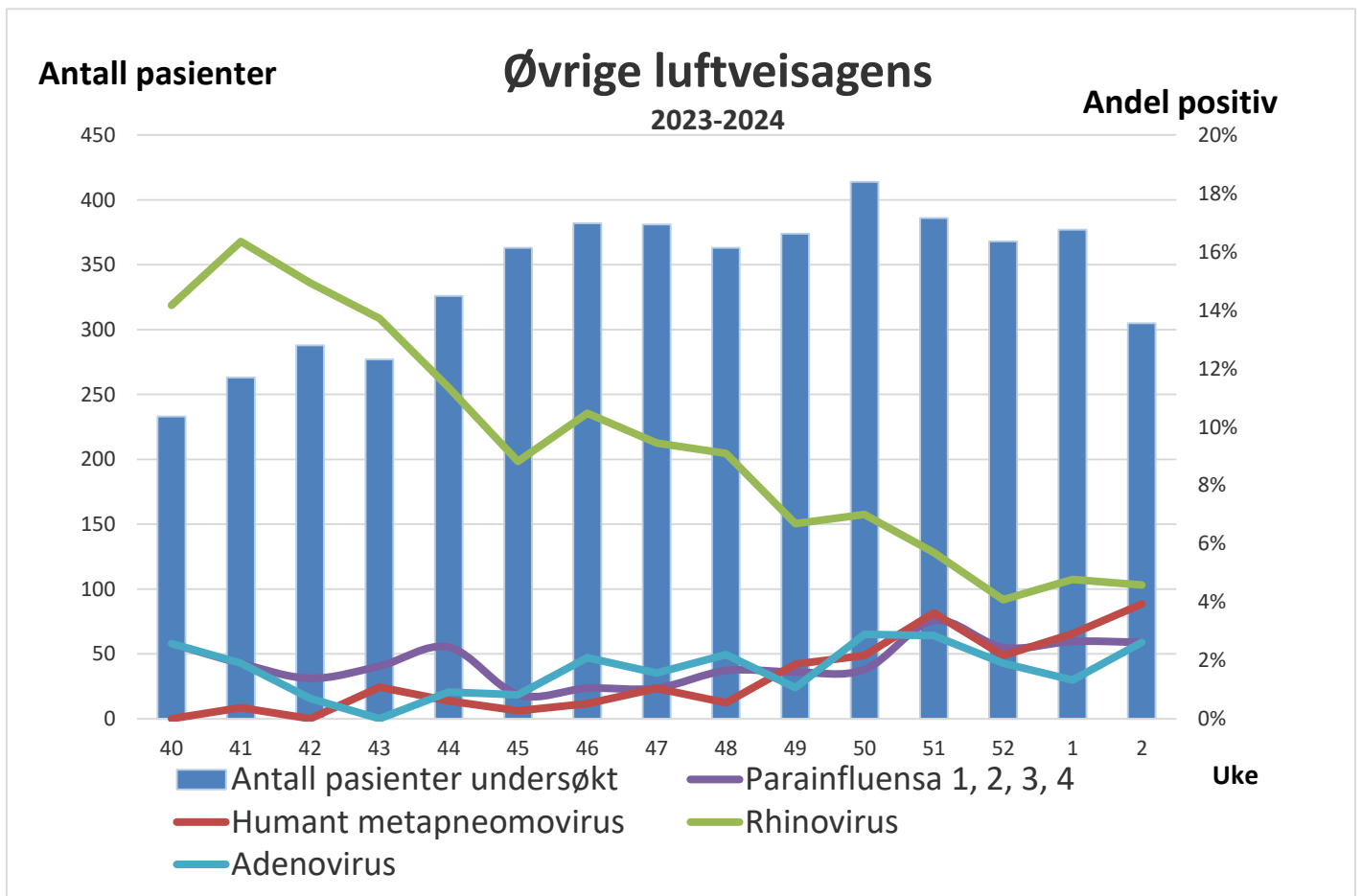
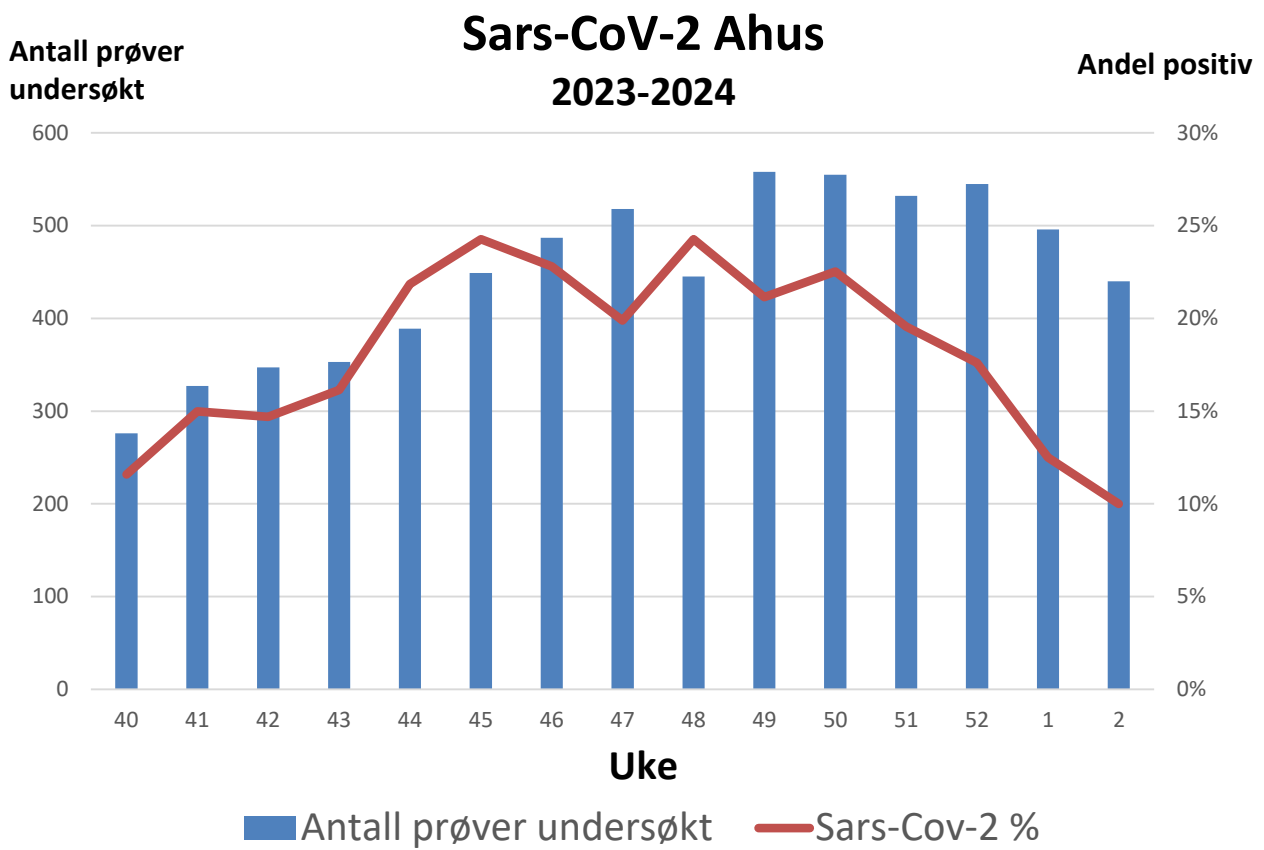
Forklaring til figuren: Blå søyler viser antall prøver som er analysert, og relateres til venstre y-akse. Rød linje viser andel positive prøver, og relateres til høyre y-akse.





Forklaring til figuren: Blå søyler viser antall prøver som er analysert, og relateres til venstre y-akse. Rød linje viser andel positive prøver, og relateres til høyre y-akse.





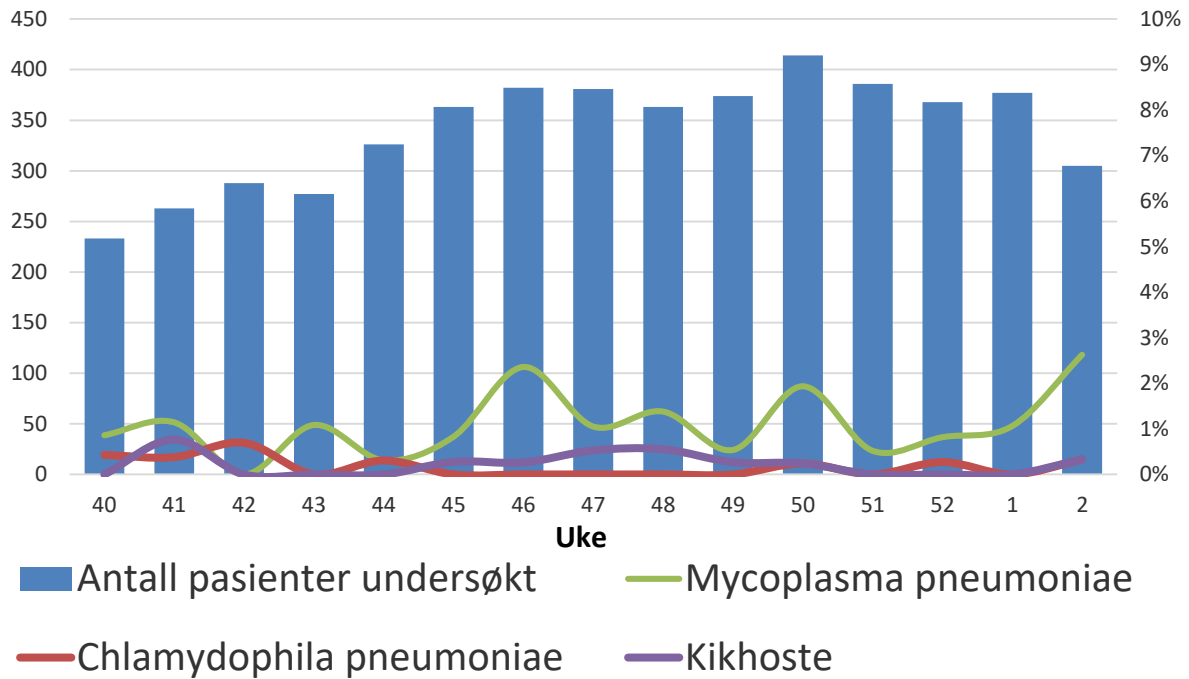
Forklaring til figuren: Blå søyler viser antall prøver som er analysert, og relateres til venstre y-akse. Rød linje viser andel positive prøver, og relateres til høyre y-akse.

# Atypiske bakterier

2023-2024

Antall pasienter

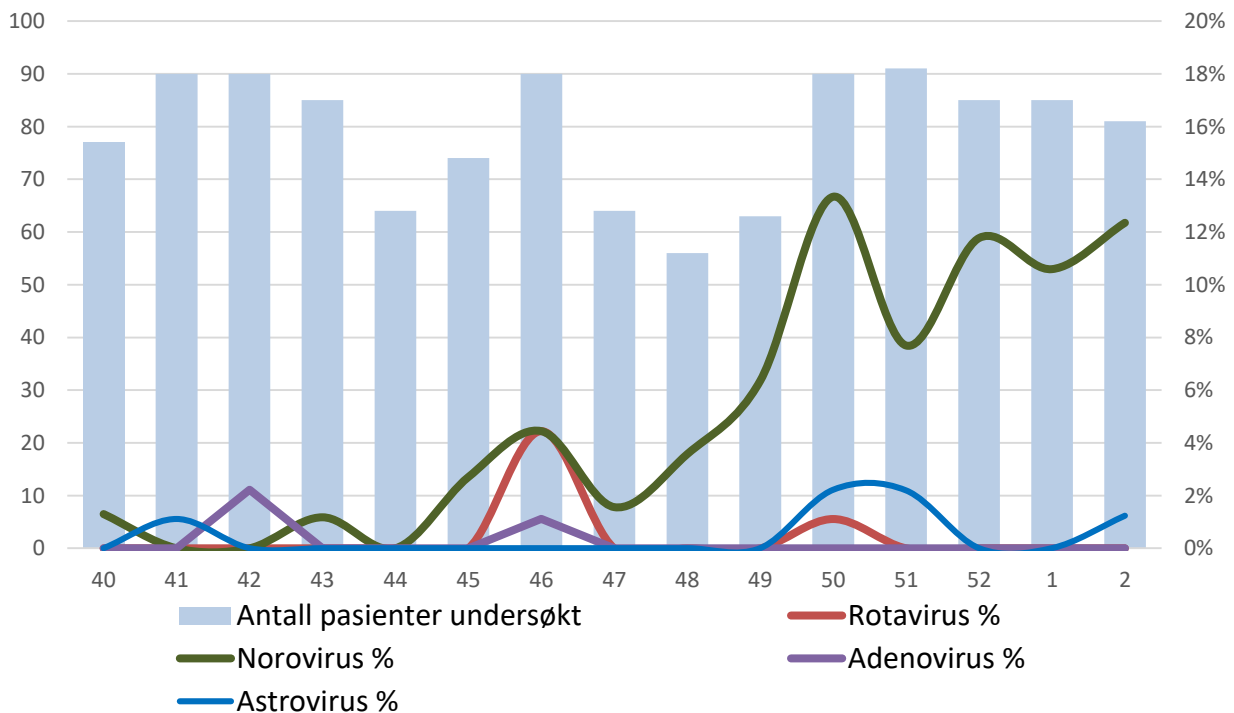
Andel positiv



# Gastroenterittvirus

Antall prøver

Andel positiv

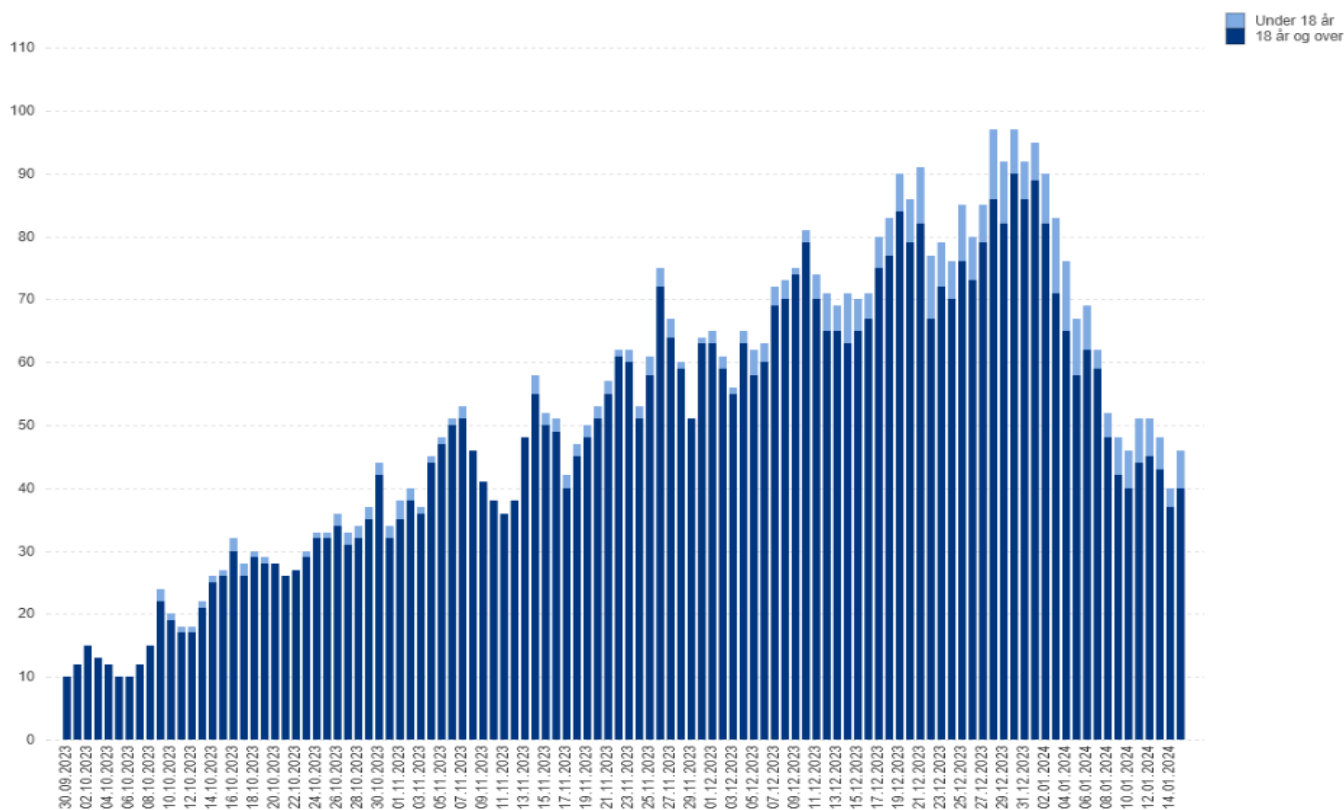


Forklaring til figuren: Blå søyler viser antall prøver som er analysert, og relateres til venstre y-akse. Rød linje viser andel positive prøver, og relateres til høyre y-akse.

Status 15.01.2024 21:00:00:

	Antall barn <b>6</b> +3 <a href="#">Se detaljer</a>		Antall voksne <b>40</b> +3 <a href="#">Se detaljer</a>		Antall totalt <b>46</b> +6 <a href="#">Se detaljer</a>		Antall unike pasienter siste 7 dager <b>337</b> +2
---	--	---	---	---	---	---	---

Antall inneliggende pasienter med laboratoriepåvist luftveisagens kl. 21:00



Antall inneliggende Ahus med påvist lluftveisagens: adenovirus, humant metapneumovirus, influensa A + B, parainfluensa, RS og Sars-CoV-2.