

# Epidemiologirapport – uke 3/2024

## Kort fortalt

I uke 3 var det igjen stigende forekomst av Influensa A og nedgang i RS-virus og Sars-CoV-2.

## Influensa

Totalt mottok laboratoriet 414 pasientprøver, hvor 57 (14 %) var positiv for influensa A og 3 (1%) var positiv for influensa B. 78 % av prøvene var rekvirert på innlagte pasienter og 17 % av prøvene var tatt av personer under 18 år.

## Respiratorisk syncytialt virus (RS)

Totalt mottok laboratoriet 384 pasientprøver, 34 (9 %) av disse var positive. 20 positive prøver var fra personer under 18 år.

## SARS-CoV-2

Totalt mottok laboratoriet 414 pasientprøver og 20 (5 %) var positive. Synkende siste fem uker. 78 % av prøvene var rekvirert på innlagte pasienter på sykehuset og 17 % av prøvene var tatt av personer under 18 år.

## Øvrige luftveisagens

Totalt mottok laboratoriet 337 pasientprøver. Av disse var 6 (2 %) positive for parainfluensa, 15 (5 %) positive for humant metapneumovirus, 5 (1,5 %) positive for adenovirus og 10 (3 %) positive prøver på rhinovirus. Lav forekomst av alle agens.

## Atypiske bakterier

Totalt mottok laboratoriet 337 pasientprøver, hvor 4 (1 %) var positive for *Mycoplasma pneumoniae*, 1 (0,3 %) ellers ingen funn.

## Gastroenterittvirus

Totalt mottok laboratoriet 87 pasientprøver, hvor 9 (10%) var positive for norovirus, 1 (1 %) var positiv på rotavirus, ellers ingen funn.

## Nasjonal overvåking av covid-19, influensa og andre luftveisagens

Folkehelseinstituttet publiserer rapporter med statistikk annenhver uke på torsdager, og disse finner du her: [Folkehelseinstituttets overvåking](#)

Mer informasjon og statistikk finner du her (Kun for Ahus ansatte):

[Inneliggende pasienter med påvist luftveisagens](#)

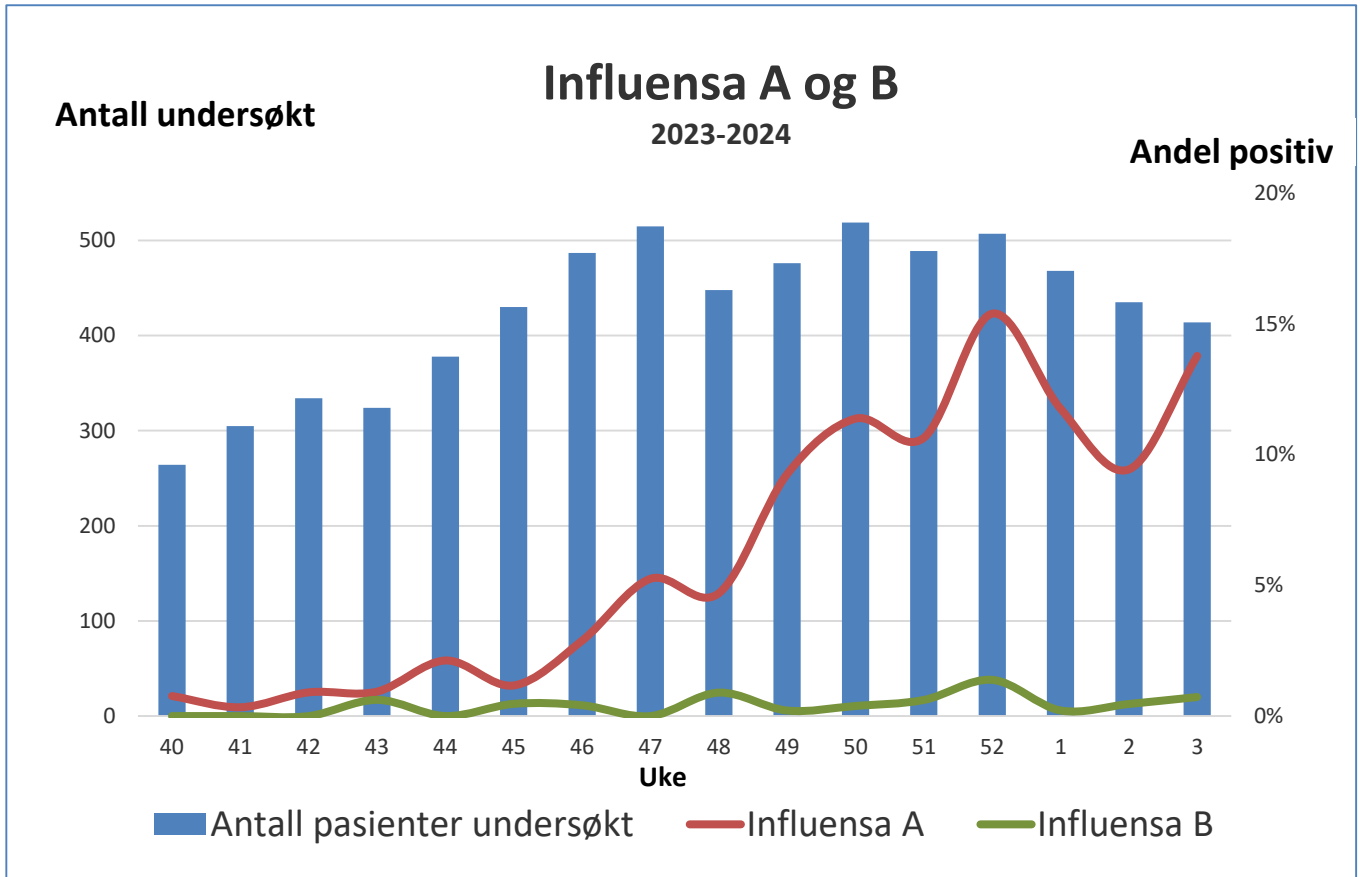
Rapporten lagres på Mitt Ahus/Smittevern under «Rapporter»: [Smittevern \(sharepoint.com\)](#)

Hilsen

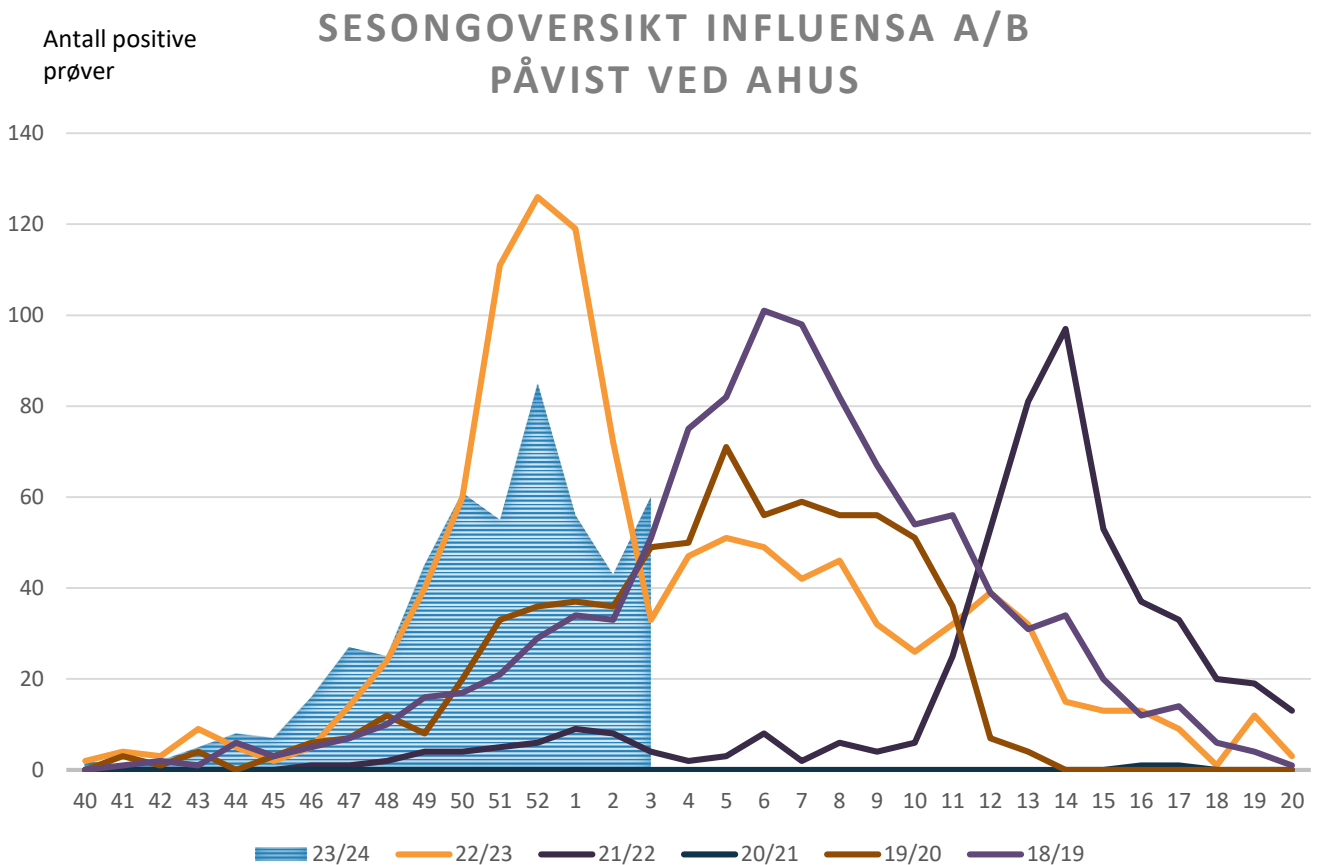
Smittevernseksjonen

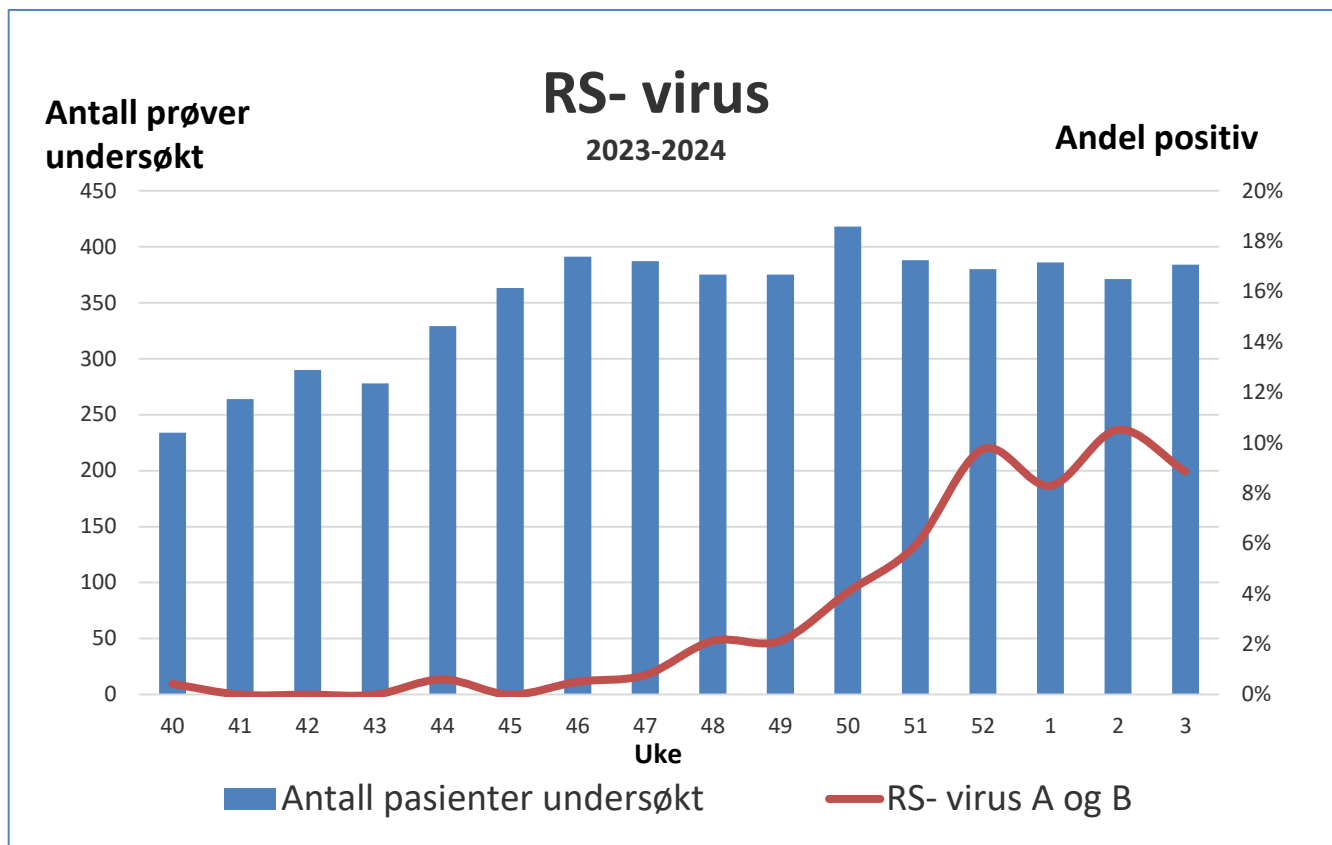
Mikrobiologi og smittevern

[smittevern@ahus.no](mailto:smittevern@ahus.no)

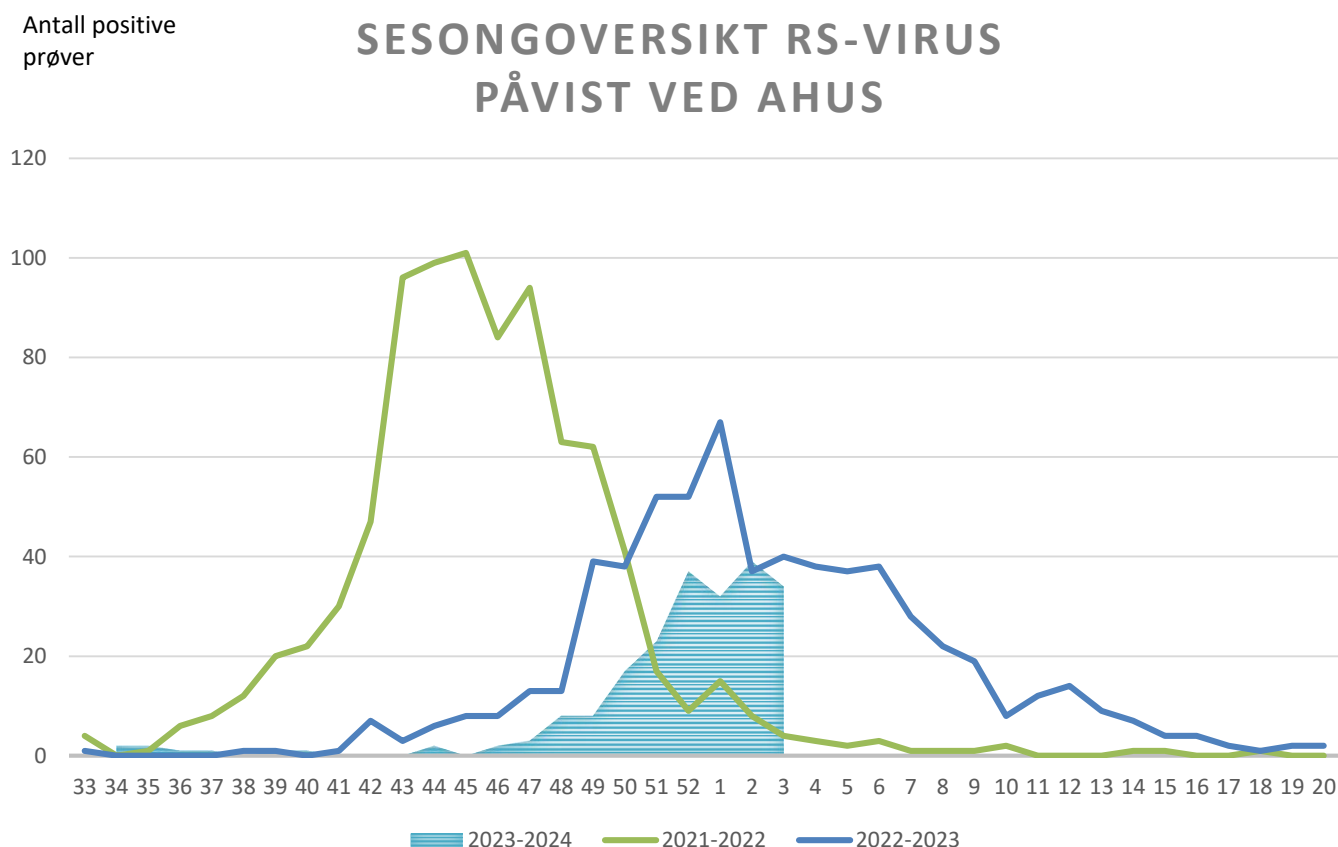


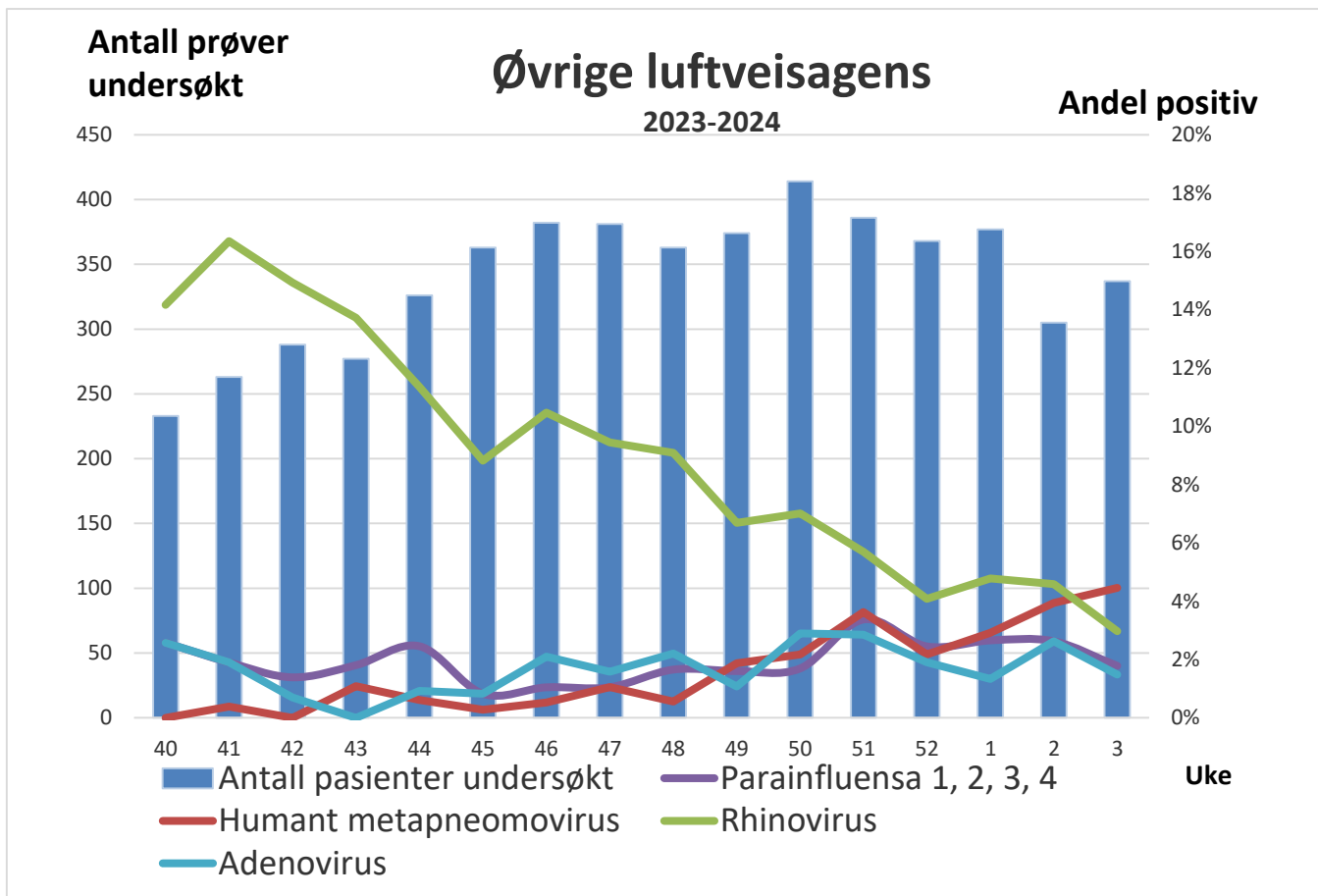
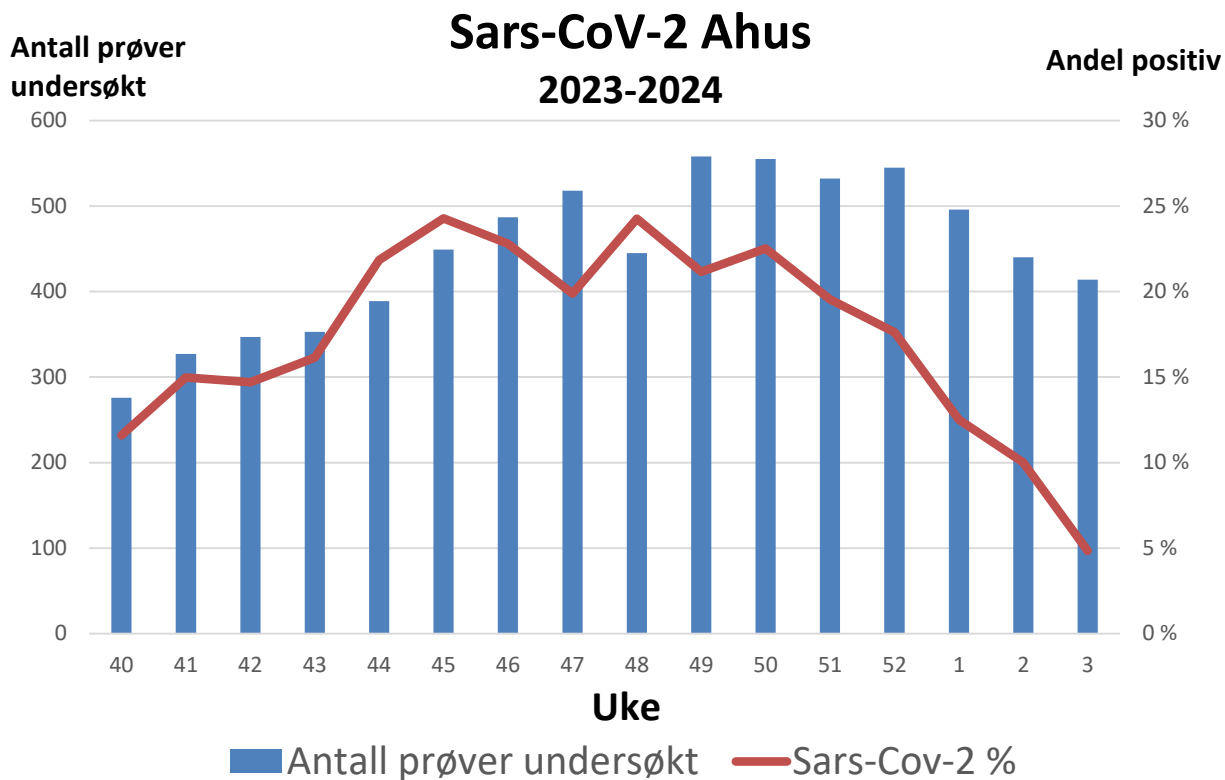
Forklaring til figuren: Blå søyler viser antall prøver som er analysert, og relateres til venstre y-akse. Rød linje viser andel positive prøver, og relateres til høyre y-akse.





Forklaring til figuren: Blå søyler viser antall prøver som er analysert, og relateres til venstre y-akse. Rød linje viser andel positive prøver, og relateres til høyre y-akse.





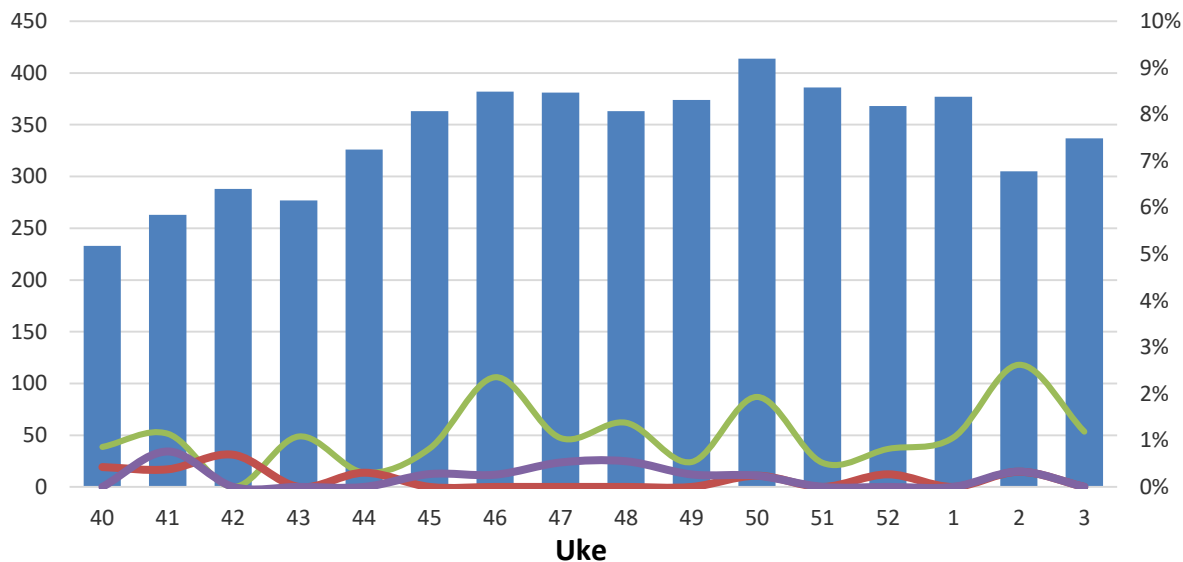
Forklaring til figuren: Blå søyler viser antall prøver som er analysert, og relateres til venstre y-akse. Rød linje viser andel positive prøver, og relateres til høyre y-akse.

## Atypiske bakterier

2023-2024

Antall prøver undersøkt

Andel positiv

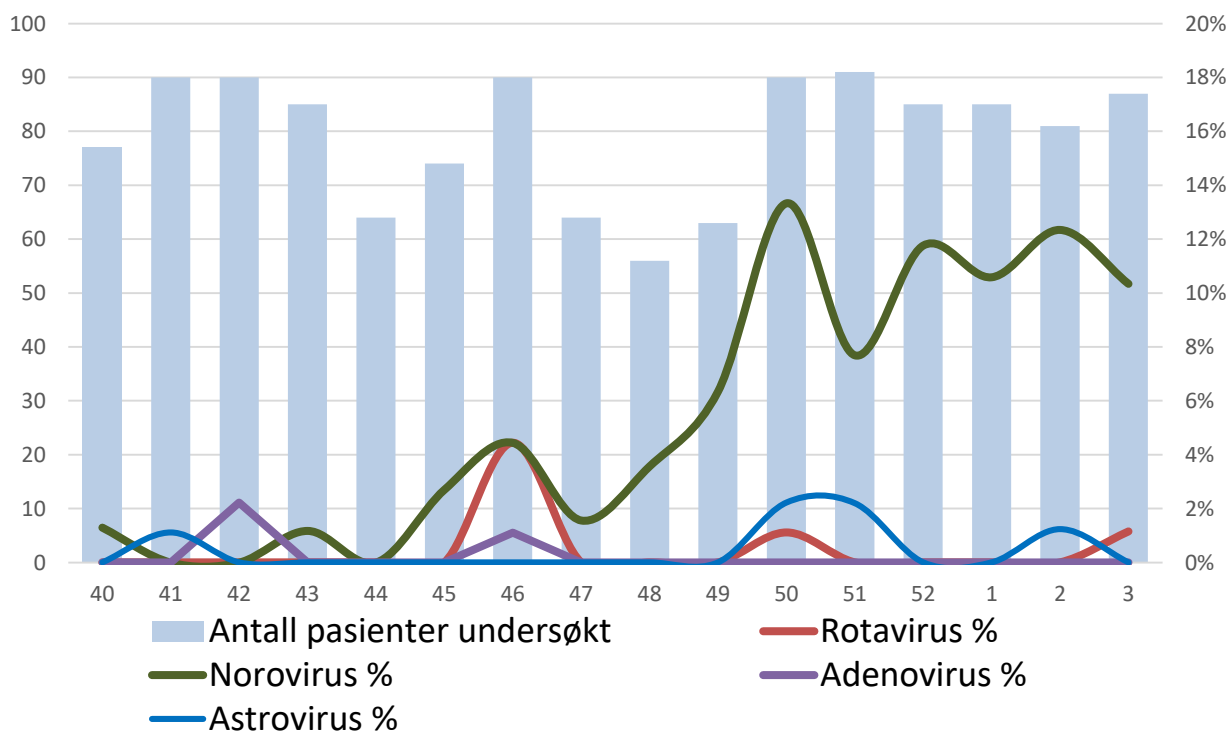


■ Antall pasienter undersøkt     — Mycoplasma pneumoniae  
— Chlamydomphila pneumoniae     — Kikhoste

## Gastroenterittvirus

Antall prøver

Andel positiv



■ Antall pasienter undersøkt     — Rotavirus %  
— Norovirus %     — Adenovirus %  
— Astrovirus %

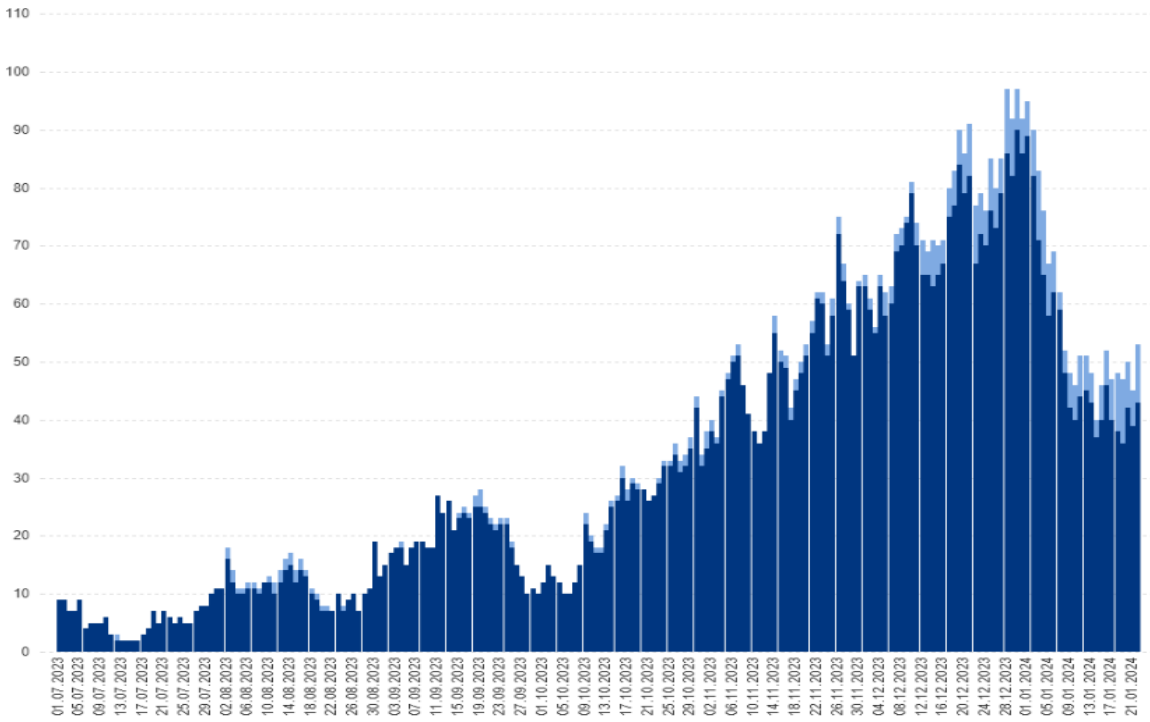
Forklaring til figuren: Blå søyler viser antall prøver som er analysert, og relateres til venstre y-akse. Rød linje viser andel positive prøver, og relateres til høyre y-akse.

Status 22.01.2024 21:00:00:

	<p>Antall barn</p> <p><b>10</b> +4</p> <p><a href="#">Se detaljer</a></p>		<p>Antall voksne</p> <p><b>43</b> +4</p> <p><a href="#">Se detaljer</a></p>		<p>Antall totalt</p> <p><b>53</b> +8</p> <p><a href="#">Se detaljer</a></p>	 <p>Antall unike pasienter siste 7 dager</p> <p><b>347</b> +12</p>
---	---	---	---	---	---	---

Antall inneliggende pasienter med laboratoriepåvist luftveisagens kl. 21:00

■ Under 18 år  
■ 18 år og over



Antall inneliggende Ahus med påvist lluftveisagens: adenovirus, humant metapneumovirus, influensa A + B, parainfluenza, RS og Sars-CoV-2.