

# Epidemiologirapport – uke 4/2024

## Kort fortalt

I uke 4 var det høy forekomst av Influenza A, RS-virus og norovirus.

## Influenza

Totalt mottok laboratoriet 474 pasientprøver, hvor 79 (17 %) var positiv for influensa A og 3 (1%) var positiv for influensa B. 75 % av prøvene var rekvirert på innlagte pasienter og 18 % av prøvene var tatt av personer under 18 år.

## Respiratorisk syncytialt virus (RS)

Totalt mottok laboratoriet 418 pasientprøver, 49 (12 %) av disse var positive. 29 positive prøver var fra personer under 18 år.

## SARS-CoV-2

Totalt mottok laboratoriet 474 pasientprøver og 27 (6 %) var positive. 75 % av prøvene var rekvirert på innlagte pasienter på sykehuset og 18 % av prøvene var tatt av personer under 18 år.

## Øvrige luftveisagens

Totalt mottok laboratoriet 398 pasientprøver. Av disse var 5 (1 %) positive for parainfluenza, 15 (4 %) positive for humant metapneumovirus, 4 (1 %) positive for adenovirus og 15 (4 %) positive prøver på rhinovirus. Lav forekomst av alle agens.

## Atypiske bakterier

Totalt mottok laboratoriet 398 pasientprøver, hvor 7 (2 %) var positive for *Mycoplasma pneumoniae*, 1 (0,3 %) var positiv for *Chlamydia pneumoniae* og 4 (1 %) var positive for kikhoste.

## Gastroenterittvirus

Totalt mottok laboratoriet 87 pasientprøver, hvor 14 (16 %) var positive for norovirus, 1 (1 %) var positiv på rotavirus og 2 (2 %) var positive for astrovirus. Ingen positive adenovirus.

## Nasjonal overvåking av covid-19, influensa og andre luftveisagens

Folkehelseinstituttet publiserer rapporter med statistikk annenhver uke på torsdager, og disse finner du her: [Folkehelseinstituttets overvåking](#)

Mer informasjon og statistikk finner du her (Kun for Ahus ansatte):

[Inneliggende pasienter med påvist luftveisagens](#)

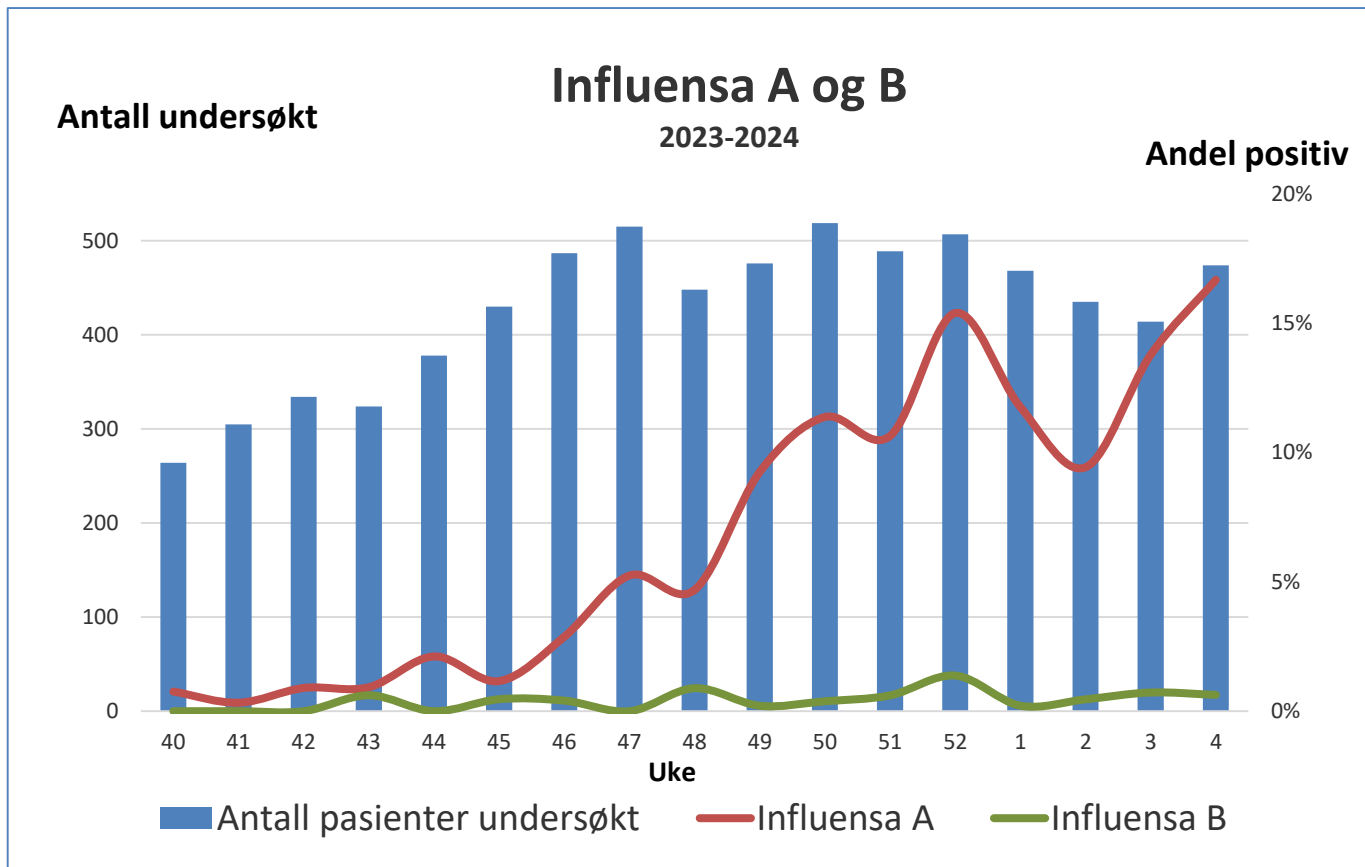
Rapporten lagres på Mitt Ahus/Smittevern under «Rapporter»: [Smittevern \(sharepoint.com\)](#)

Hilsen

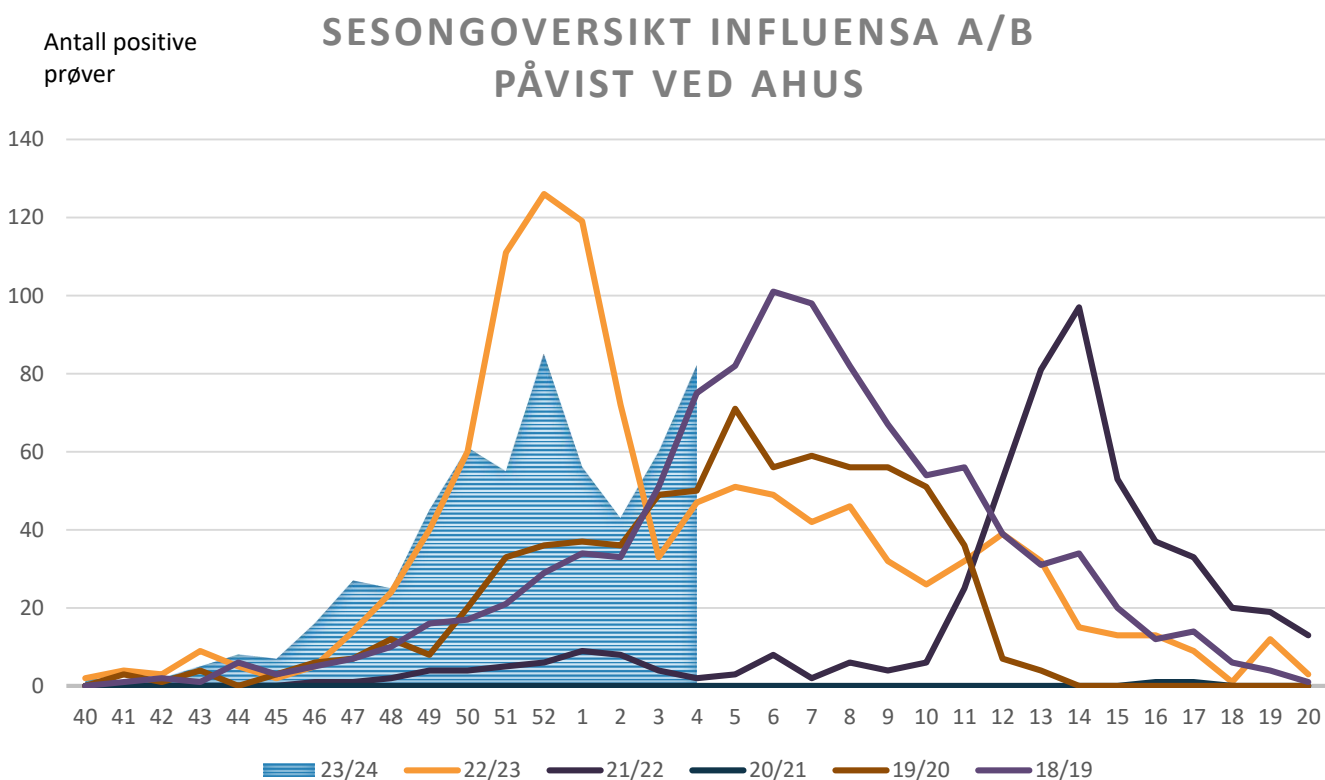
Smittevernseksjonen

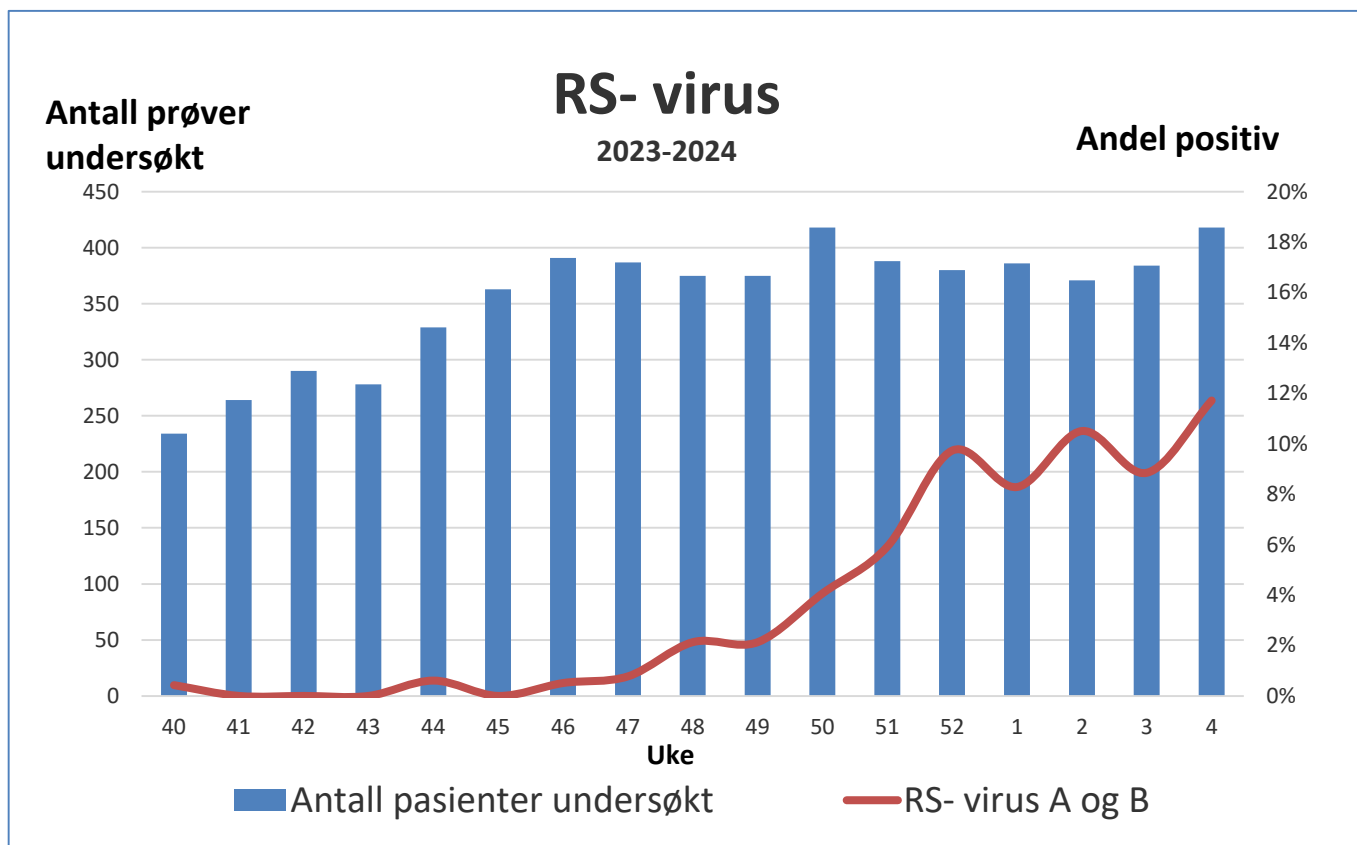
Mikrobiologi og smittevern

[smittevern@ahus.no](mailto:smittevern@ahus.no)

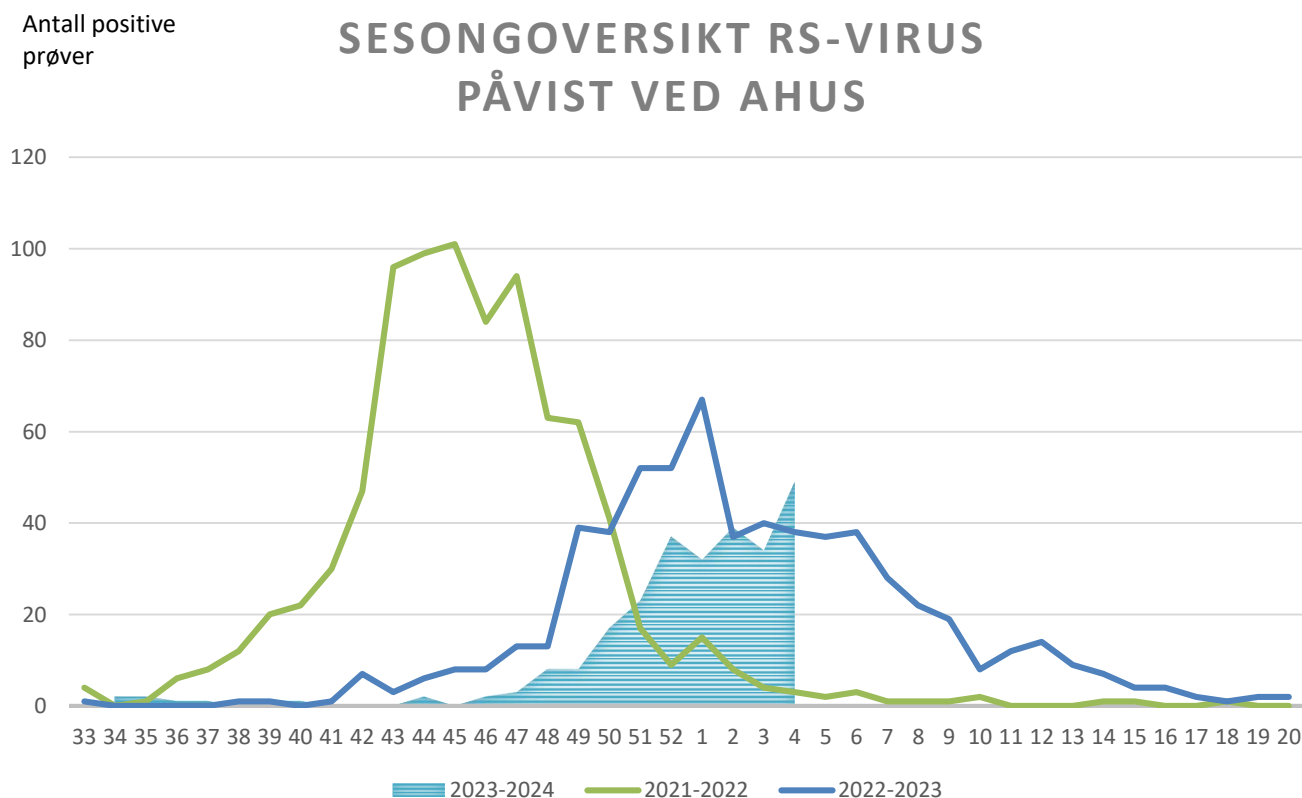


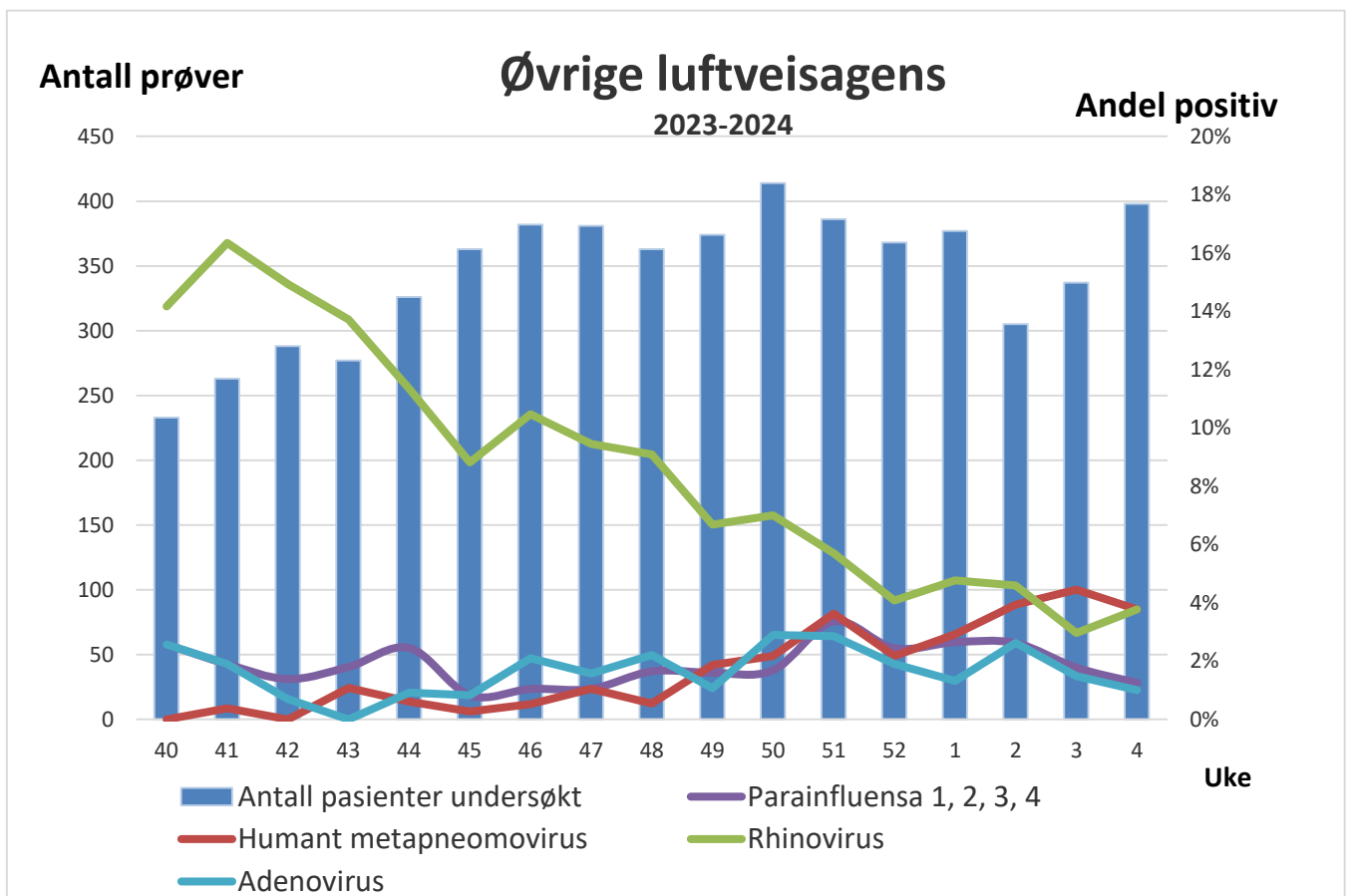
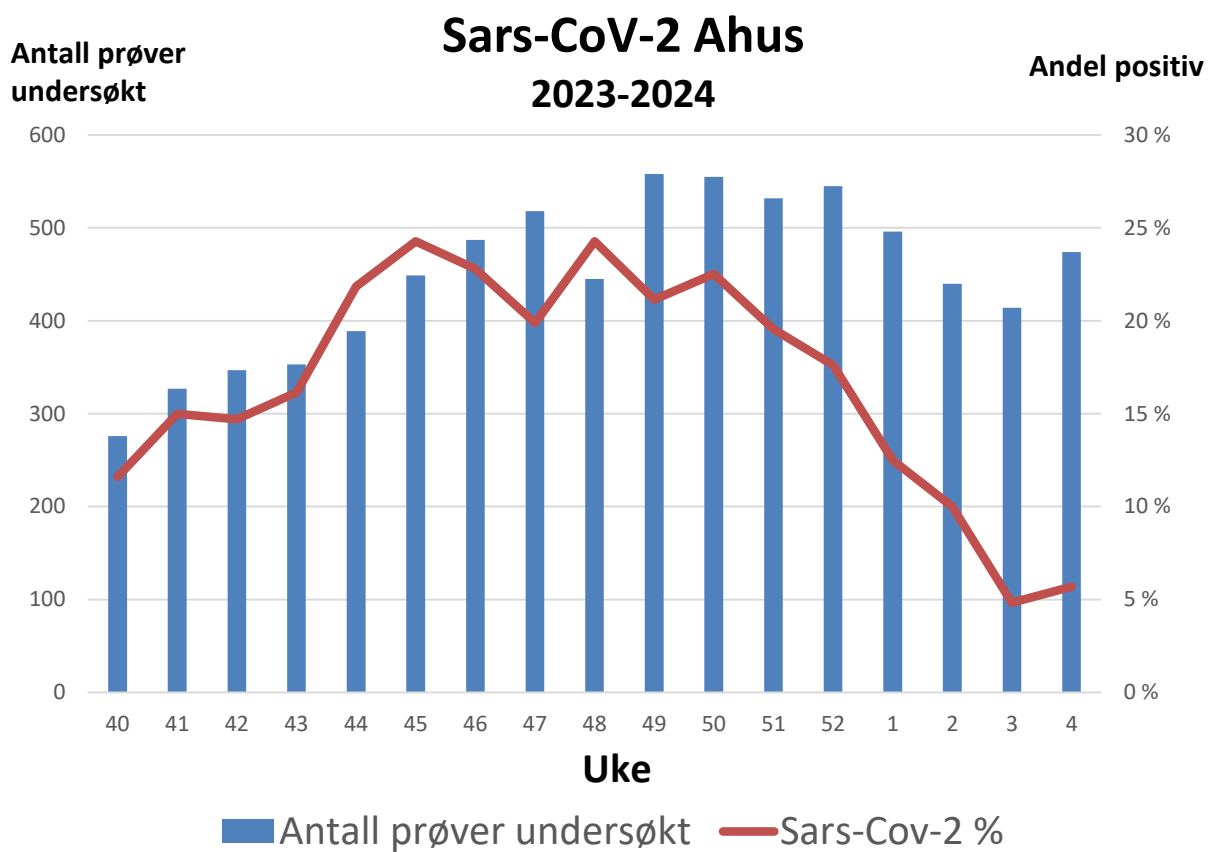
Forklaring til figuren: Blå søyler viser antall prøver som er analysert, og relateres til venstre y-akse. Rød linje viser andel positive prøver, og relateres til høyre y-akse.



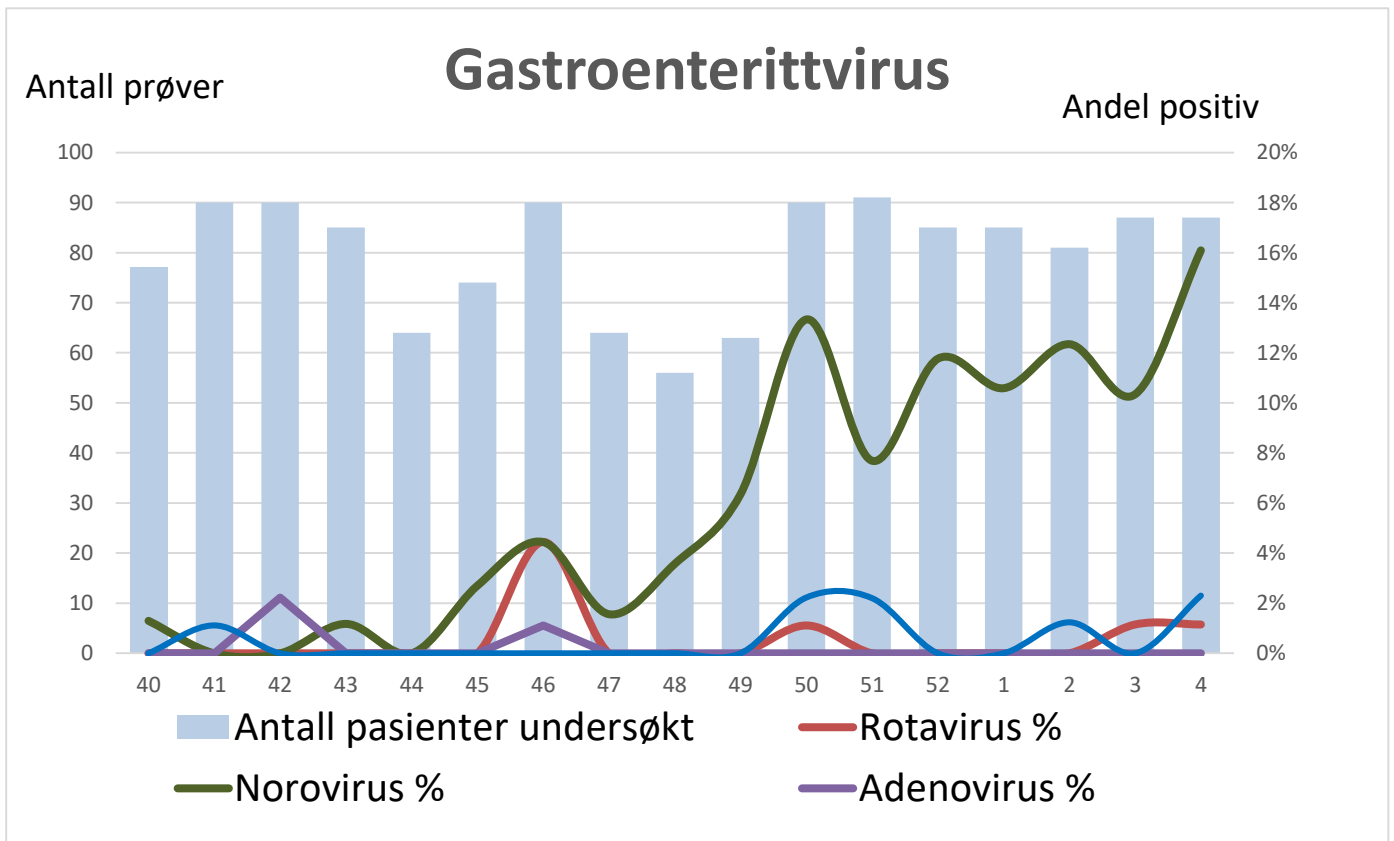
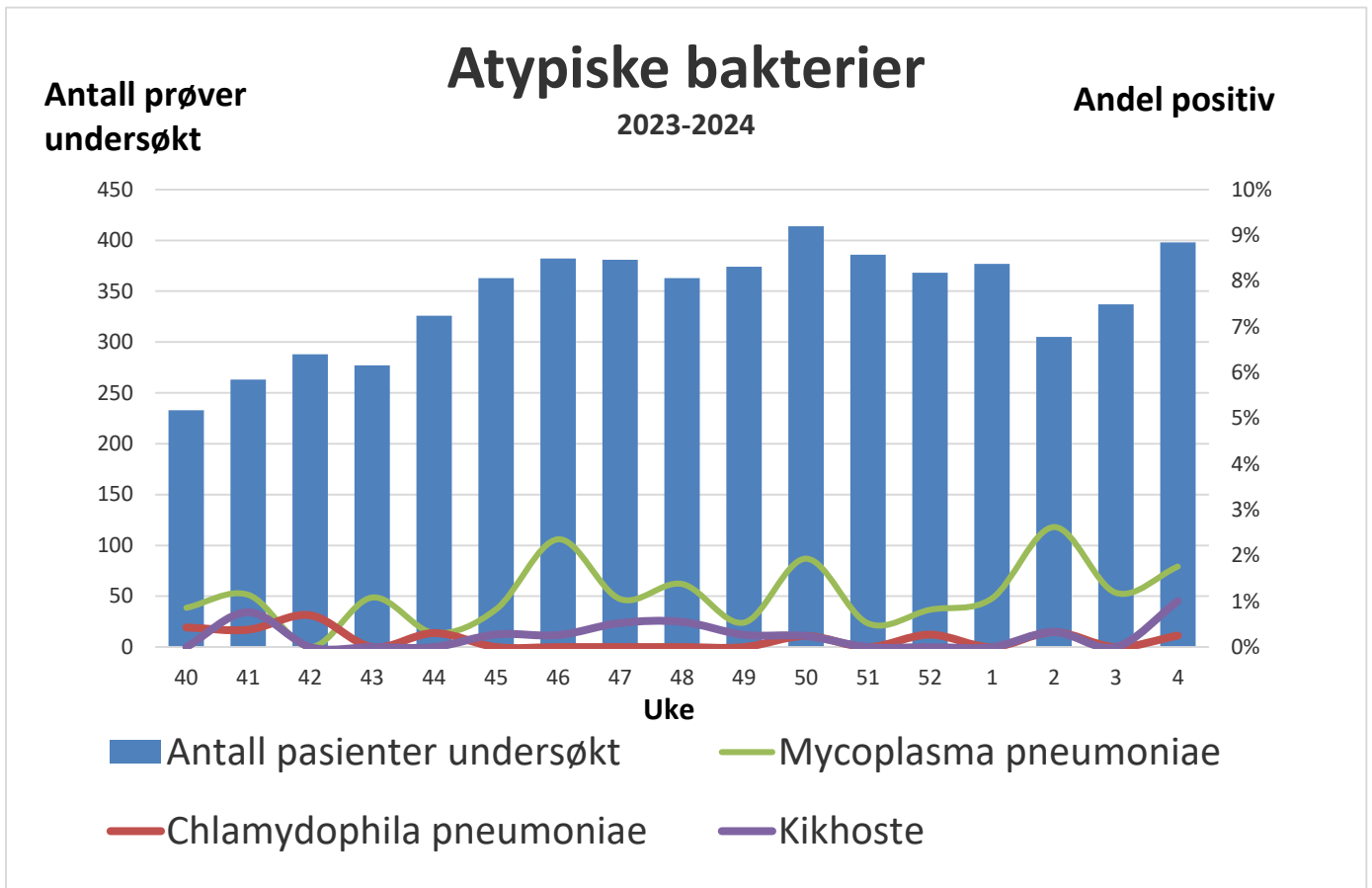


Forklaring til figuren: Blå søyler viser antall prøver som er analysert, og relateres til venstre y-akse. Rød linje viser andel positive prøver, og relateres til høyre y-akse.





Forklaring til figuren: Blå søyler viser antall prøver som er analysert, og relateres til venstre y-akse. Rød linje viser andel positive prøver, og relateres til høyre y-akse.

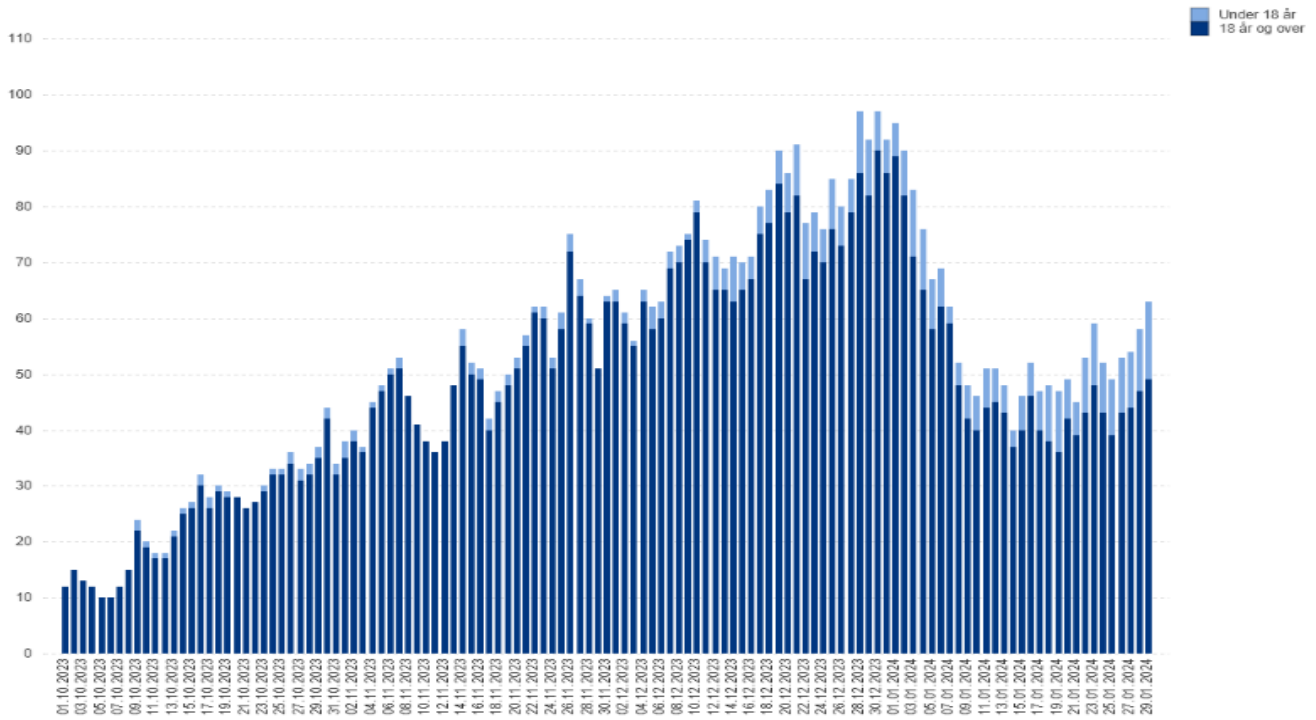


Forklaring til figuren: Blå søyler viser antall prøver som er analysert, og relateres til venstre y-akse. Rød linje viser andel positive prøver, og relateres til høyre y-akse.

Status 29.01.2024 21:00:00:

	<p>Antall barn</p> <p><b>14</b> +3</p> <p>Se detaljer</p>		<p>Antall voksne</p> <p><b>49</b> +2</p> <p>Se detaljer</p>		<p>Antall totalt</p> <p><b>63</b> +5</p> <p>Se detaljer</p>		<p>Antall unike pasienter siste 7 dager</p> <p><b>384</b> +6</p>
---	---	---	---	---	---	---	--

Antall inneliggende pasienter med laboratoriepåvist luftveisagens kl. 21:00



Antall inneliggende Ahus med påvist lluftveisagens: adenovirus, humant metapneumovirus, influensa A + B, parainfluenza, RS og Sars-CoV-2.