

Epidemiologirapport – uke 5/2024

Kort fortalt

I uke 5 var det høy forekomst av RS-virus og norovirus. Nedgang av influensa A og Sars-CoV-2.

Influensa

Totalt mottok laboratoriet 415 pasientprøver, hvor 39 (9 %) var positiv for influensa A og 2 (1%) var positiv for influensa B. 77 % av prøvene var rekvirert på innlagte pasienter og 17 % av prøvene var tatt av personer under 18 år.

Respiratorisk syncytialt virus (RS)

Totalt mottok laboratoriet 358 pasientprøver, 45 (13 %) av disse var positive. 27 positive prøver var fra personer under 18 år.

SARS-CoV-2

Totalt mottok laboratoriet 415 pasientprøver og 19 (5 %) var positive. 77 % av prøvene var rekvirert på innlagte pasienter på sykehuset og 17 % av prøvene var tatt av personer under 18 år.

Øvrige luftveisagens

Totalt mottok laboratoriet 353 pasientprøver. Av disse var 6 (2 %) positive for parainfluensa, 12 (3 %) positive for humant metapneumovirus, 3 (1 %) positive for adenovirus og 24 (7 %) positive prøver på rhinovirus.

Atypiske bakterier

Totalt mottok laboratoriet 353 pasientprøver, hvor 8 (2 %) var positive for *Mycoplasma pneumoniae*, 1 (0,3 %) var positiv for *Chlamydia pneumoniae* og ingen var positive for kikhoste.

Gastroenterittvirus

Totalt mottok laboratoriet 82 pasientprøver, hvor 12 (15 %) var positive for norovirus, 1 (1 %) var positiv på rotavirus og 1 (1 %) var positive for astrovirus. Ingen positive adenovirus.

Nasjonal overvåking av covid-19, influensa og andre luftveisagens

Folkehelseinstituttet publiserer rapporter med statistikk annenhver uke på torsdager, og disse finner du her: [Folkehelseinstituttets overvåking](#)

Mer informasjon og statistikk finner du her (Kun for Ahus ansatte):

[Inneliggende pasienter med påvist luftveisagens](#)

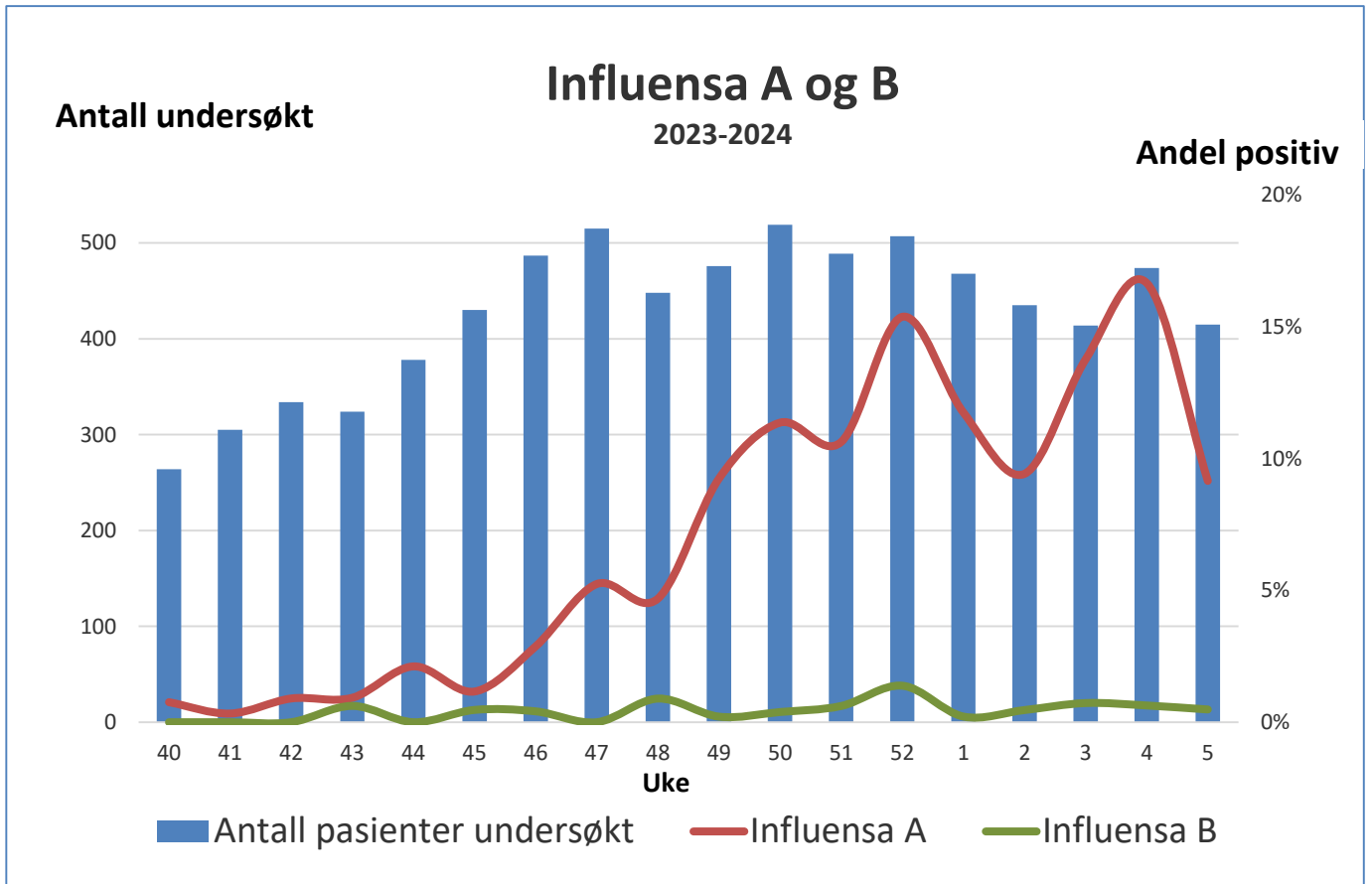
Rapporten lagres på Mitt Ahus/Smittevern under «Rapporter»: [Smittevern \(sharepoint.com\)](#)

Hilsen

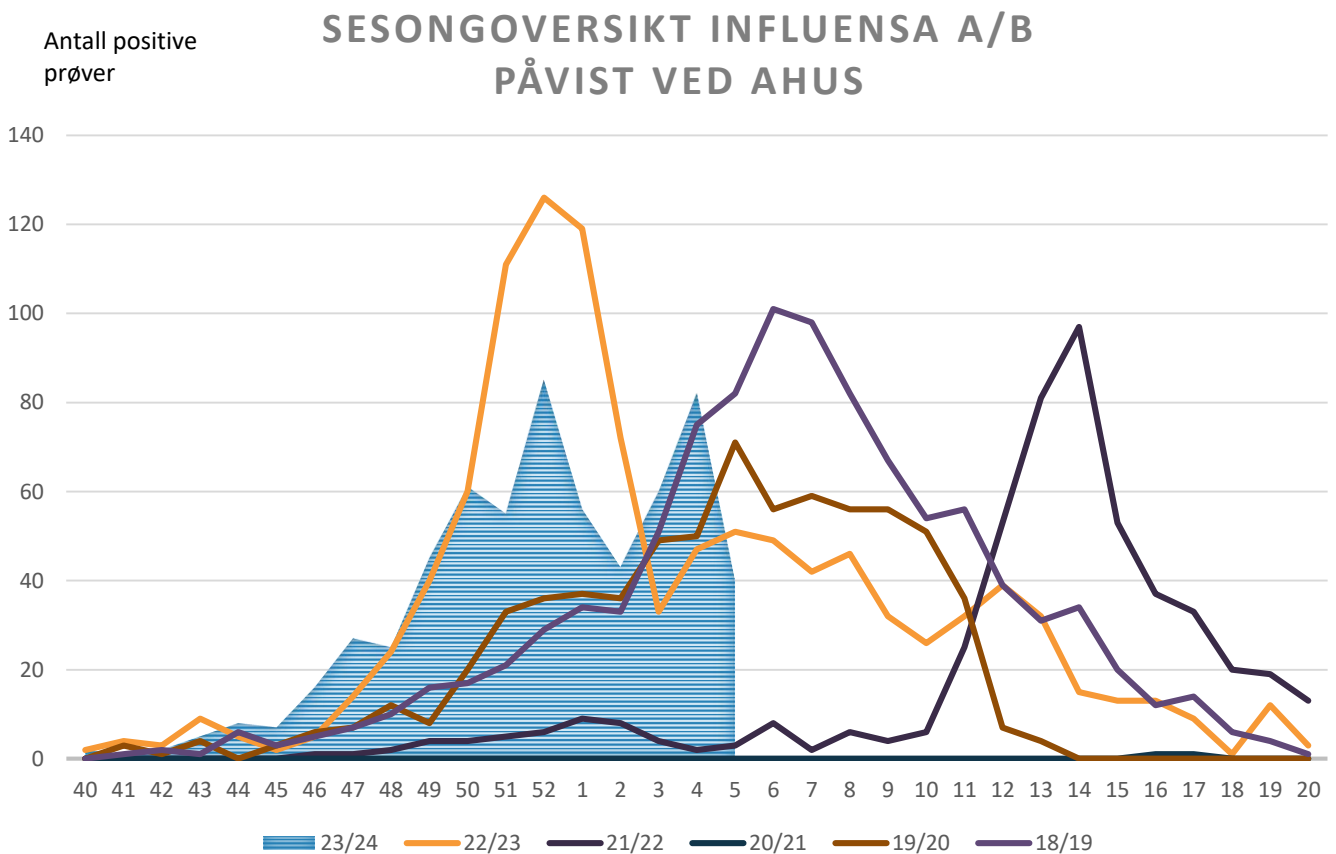
Smittevernseksjonen

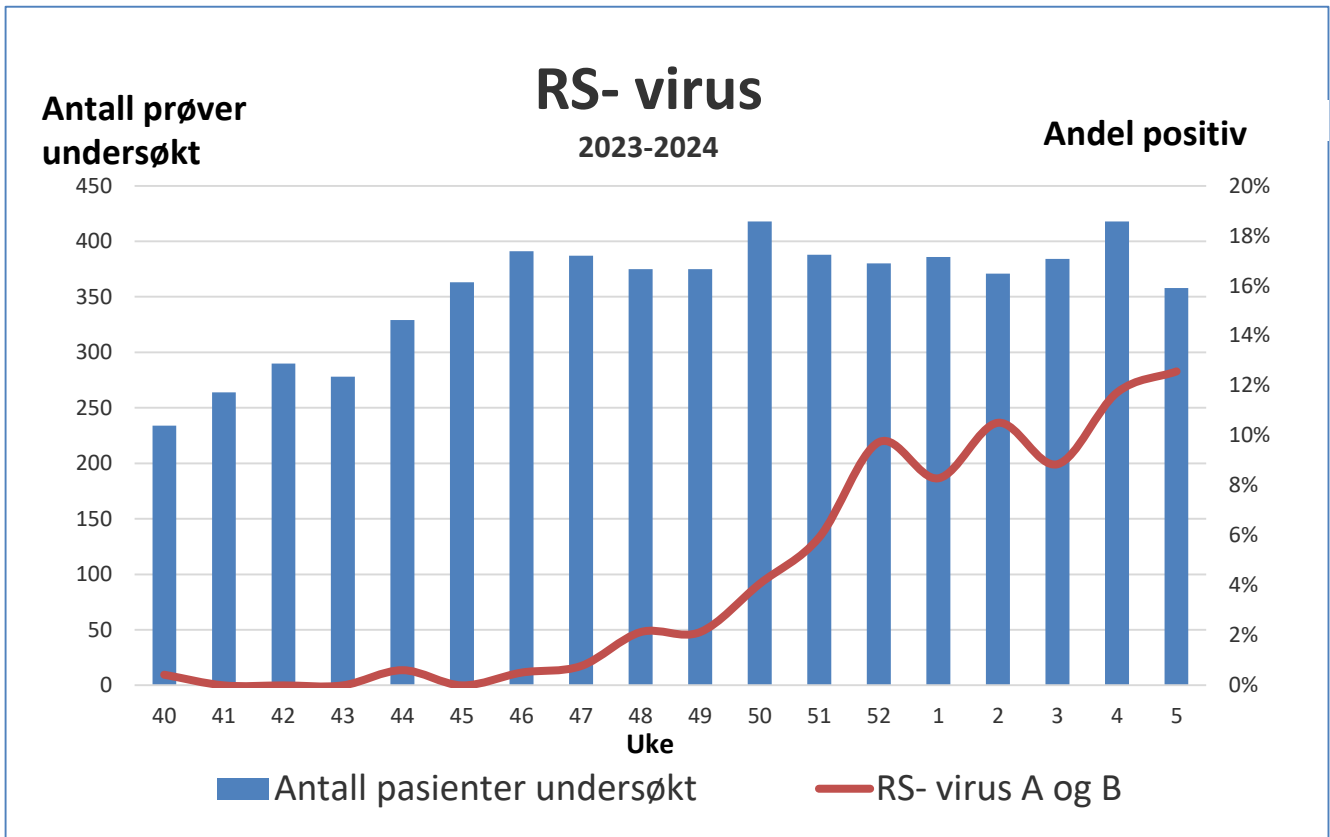
Mikrobiologi og smittevern

smittevern@ahus.no



Forklaring til figuren: Blå søyler viser antall prøver som er analysert, og relateres til venstre y-akse. Rød linje viser andel positive prøver, og relateres til høyre y-akse.

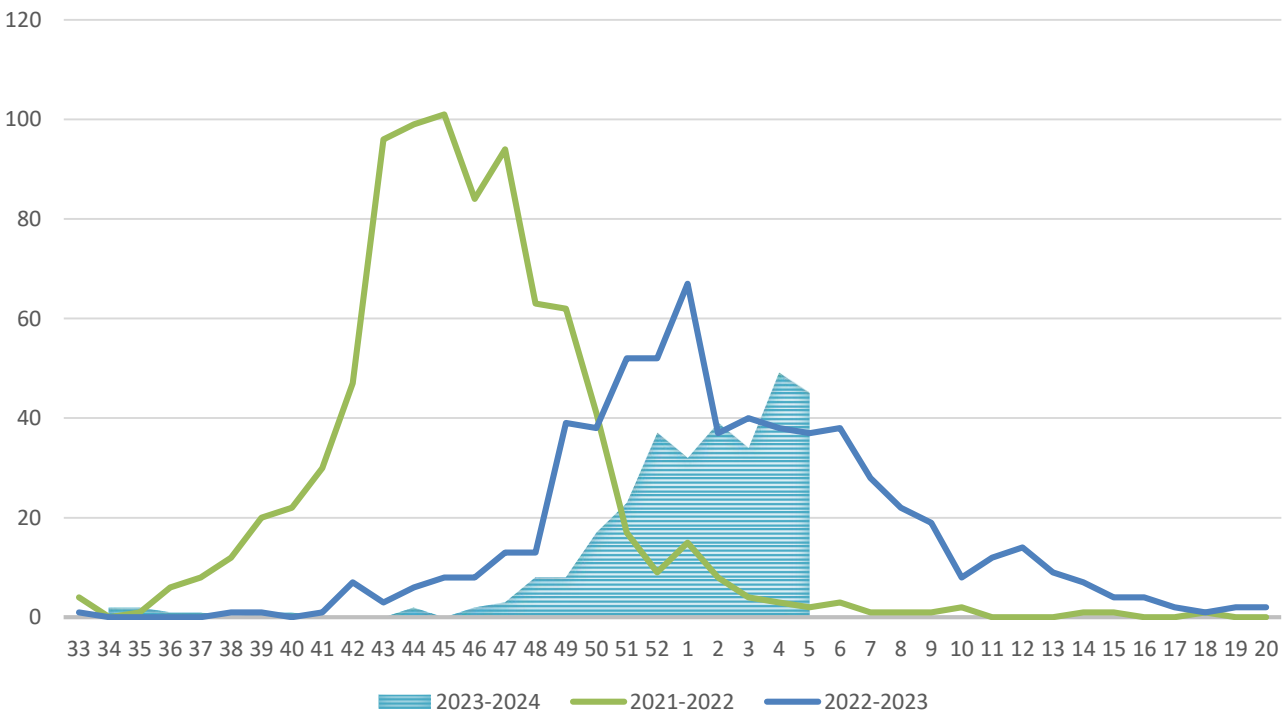


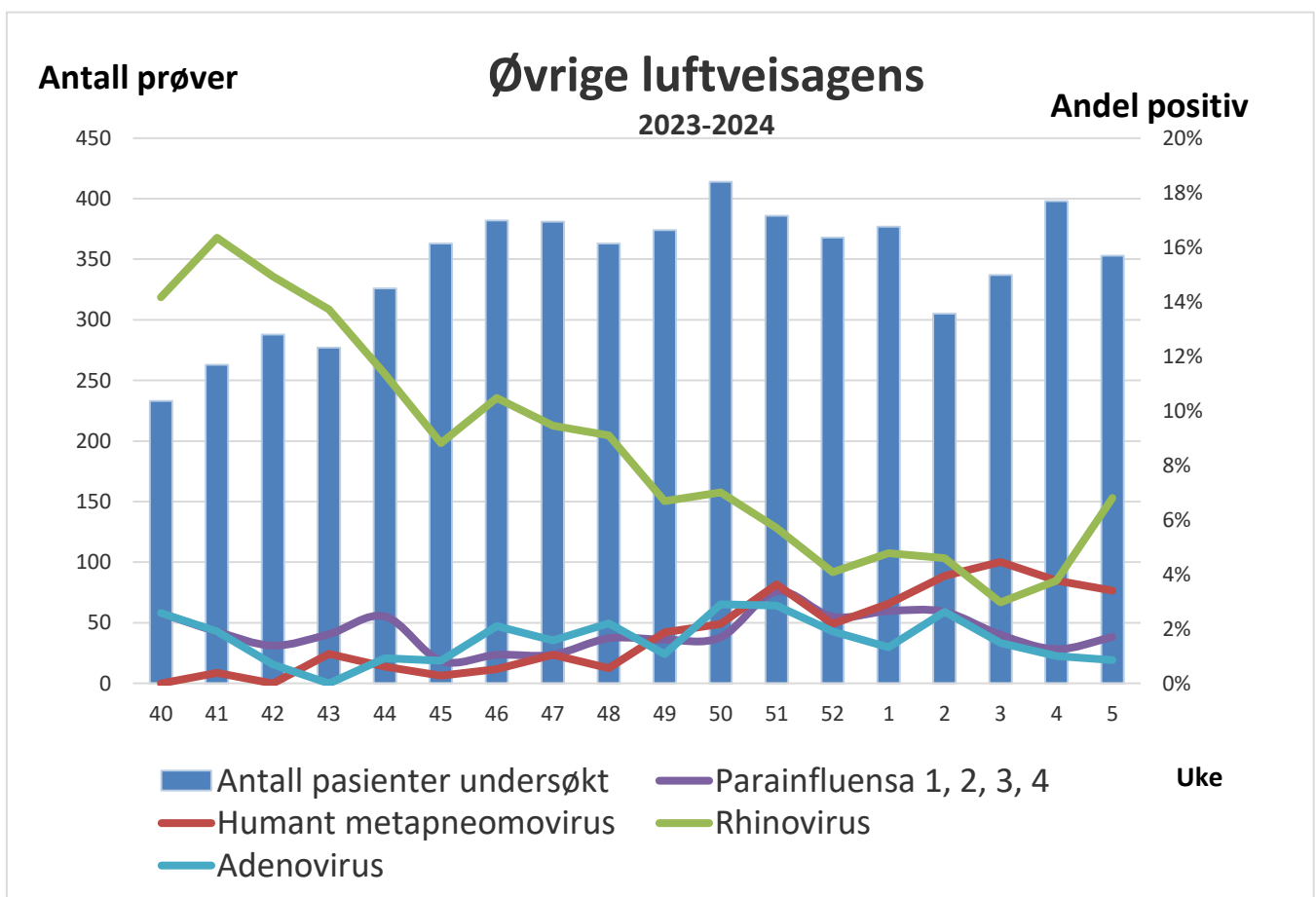
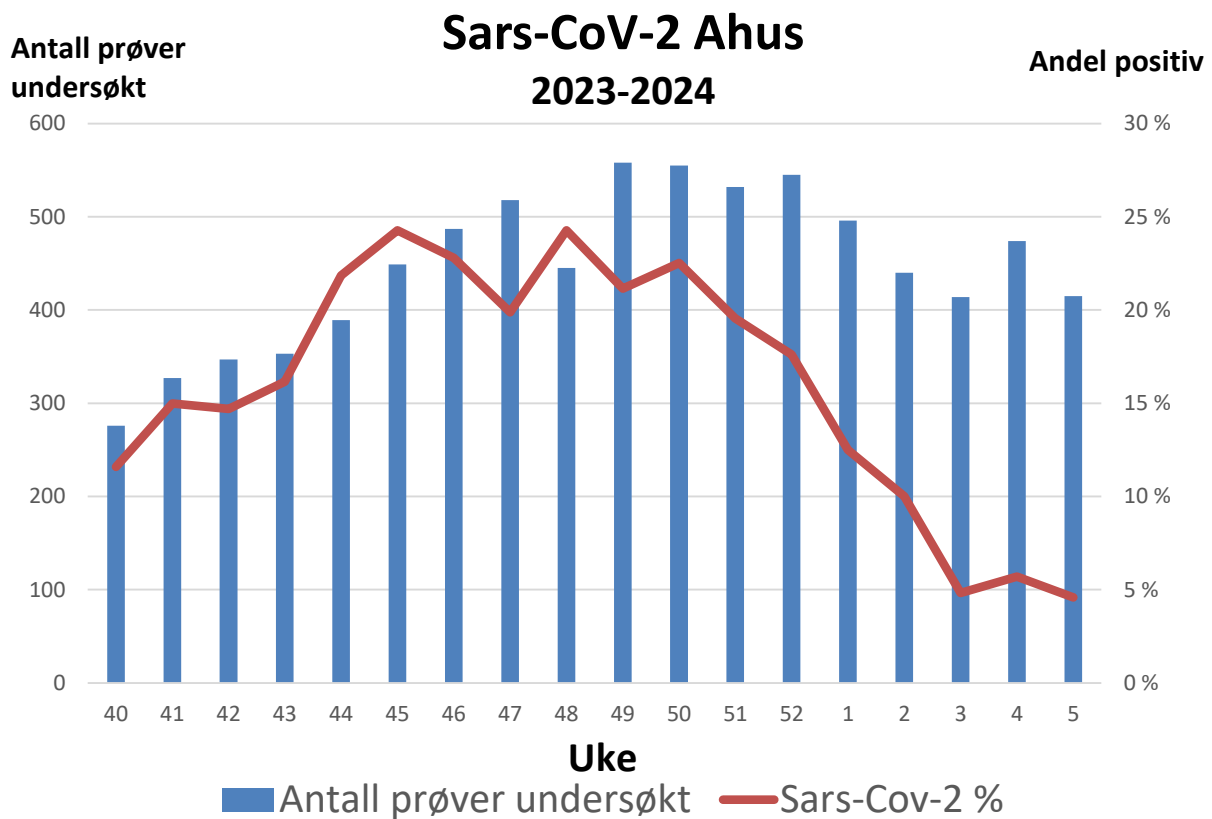


Forklaring til figuren: Blå søyler viser antall prøver som er analysert, og relateres til venstre y-akse. Rød linje viser andel positive prøver, og relateres til høyre y-akse.

Antall positive prøver

SESONGOVERSIKT RS-VIRUS PÅVIST VED AHUS





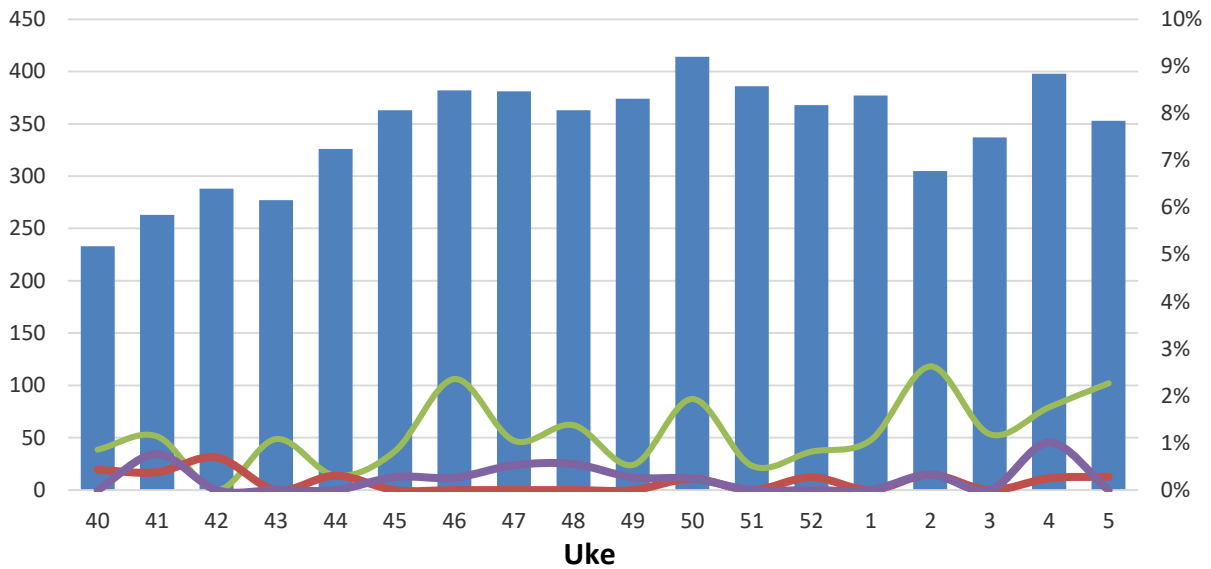
Forklaring til figuren: Blå søyler viser antall prøver som er analysert, og relateres til venstre y-akse. Rød linje viser andel positive prøver, og relateres til høyre y-akse.

Atypiske bakterier

2023-2024

Antall prøver undersøkt

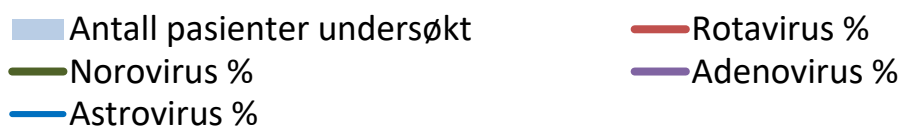
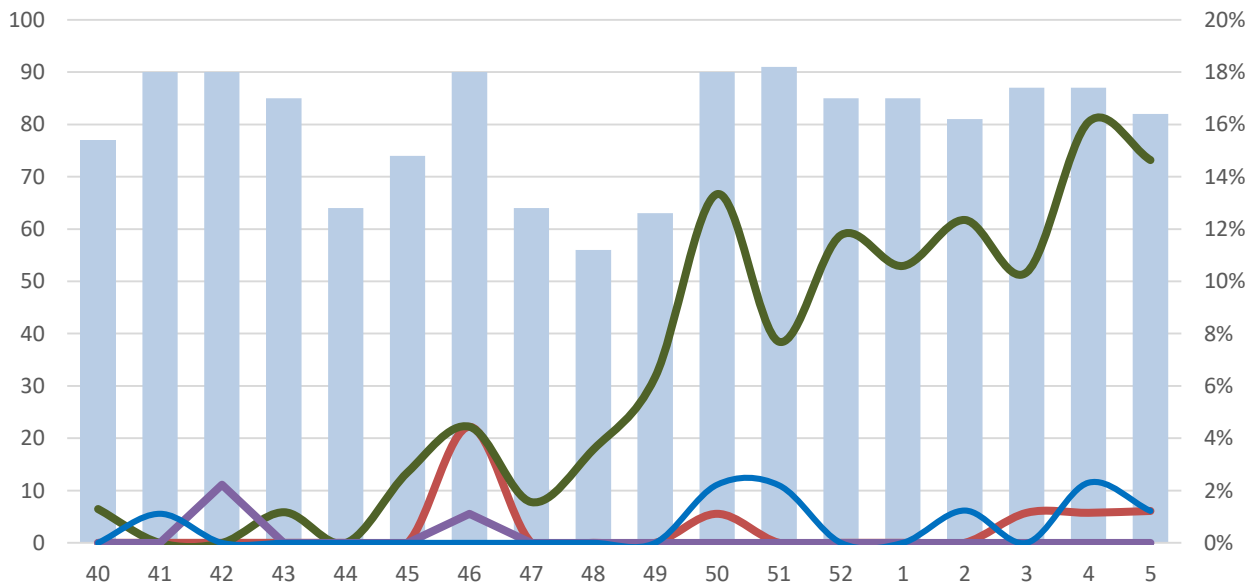
Andel positiv



Gastroenterittvirus

Antall prøver

Andel positiv



Forklaring til figuren: Blå søyler viser antall prøver som er analysert, og relateres til venstre y-akse. Rød linje viser andel positive prøver, og relateres til høyre y-akse.

Status luftveisagens

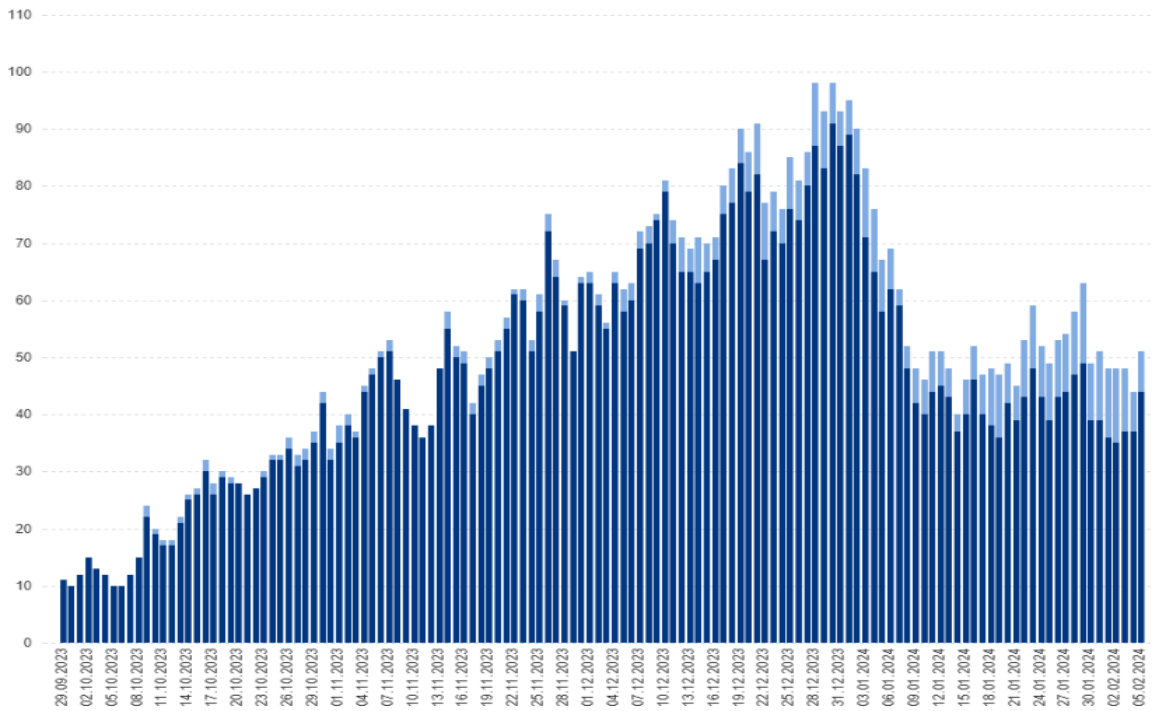
Oppdatert: 06.02.2024

Status 05.02.2024 21:00:00:

 Antall barn 7 Se detaljer	 Antall voksne 44 +7 Se detaljer	 Antall totalt 51 +7 Se detaljer	 Antall unike pasienter siste 7 dager 343 -8
---	--	--	--

Antall inneliggende pasienter med laboratoriepåvist luftveisagens kl. 21:00

■ Under 18 år
■ 18 år og over



Antall inneliggende Ahus med påvist luftveisagens: adenovirus, humant metapneumovirus, influensa A + B, parainfluenza, RS og Sars-CoV-2.