

Epidemiologirapport – uke 6/2024

Kort fortalt

I uke 6 var det høy forekomst av Influenza A, RS-virus og norovirus.

Influenza

Totalt mottok laboratoriet 386 pasientprøver, hvor 42 (11 %) var positiv for influensa A og 4 (1 %) var positiv for influensa B. 80 % av prøvene var rekvirert på innlagte pasienter og 20 % av prøvene var tatt av personer under 18 år.

Respiratorisk syncytialt virus (RS)

Totalt mottok laboratoriet 338 pasientprøver, 36 (11 %) av disse var positive. 23 positive prøver var fra personer under 18 år.

SARS-CoV-2

Totalt mottok laboratoriet 389 pasientprøver og 19 (5 %) var positive.

Øvrige luftveisagens

Totalt mottok laboratoriet 336 pasientprøver. Av disse var 9 (3 %) positive for parainfluenza, 16 (5 %) positive for humant metapneumovirus, 3 (1 %) positive for adenovirus og 18 (5 %) positive prøver på rhinovirus.

Atypiske bakterier

Totalt mottok laboratoriet 336 pasientprøver, hvor 5 (2 %) var positive for *Mycoplasma pneumoniae*, ellers ingen funn.

Gastroenterittvirus

Totalt mottok laboratoriet 90 pasientprøver, hvor 9 (10 %) var positive for norovirus, 2 (2 %) var positiv på rotavirus, 2 (2 %) var positive for astrovirus og 1 (1 %) positiv for adenovirus.

Nasjonal overvåking av covid-19, influensa og andre luftveisagens

Folkehelseinstituttet publiserer rapporter med statistikk annenhver uke på torsdager, og disse finner du her: [Folkehelseinstituttets overvåking](#)

Mer informasjon og statistikk finner du her (Kun for Ahus ansatte):

[Inneliggende pasienter med påvist luftveisagens](#)

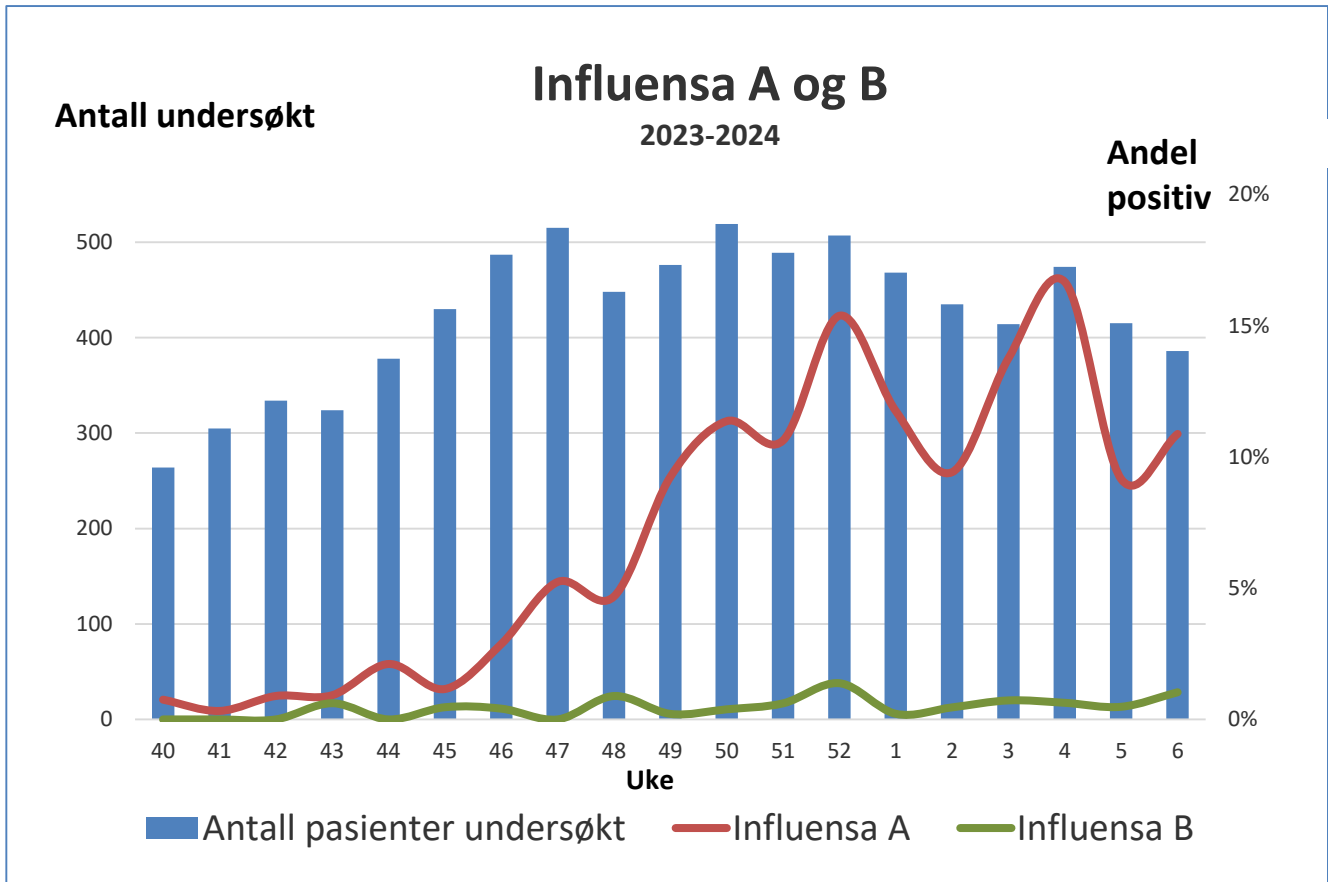
Rapporten lagres på Mitt Ahus/Smittevern under «Rapporter»: [Smittevern \(sharepoint.com\)](#)

Hilsen

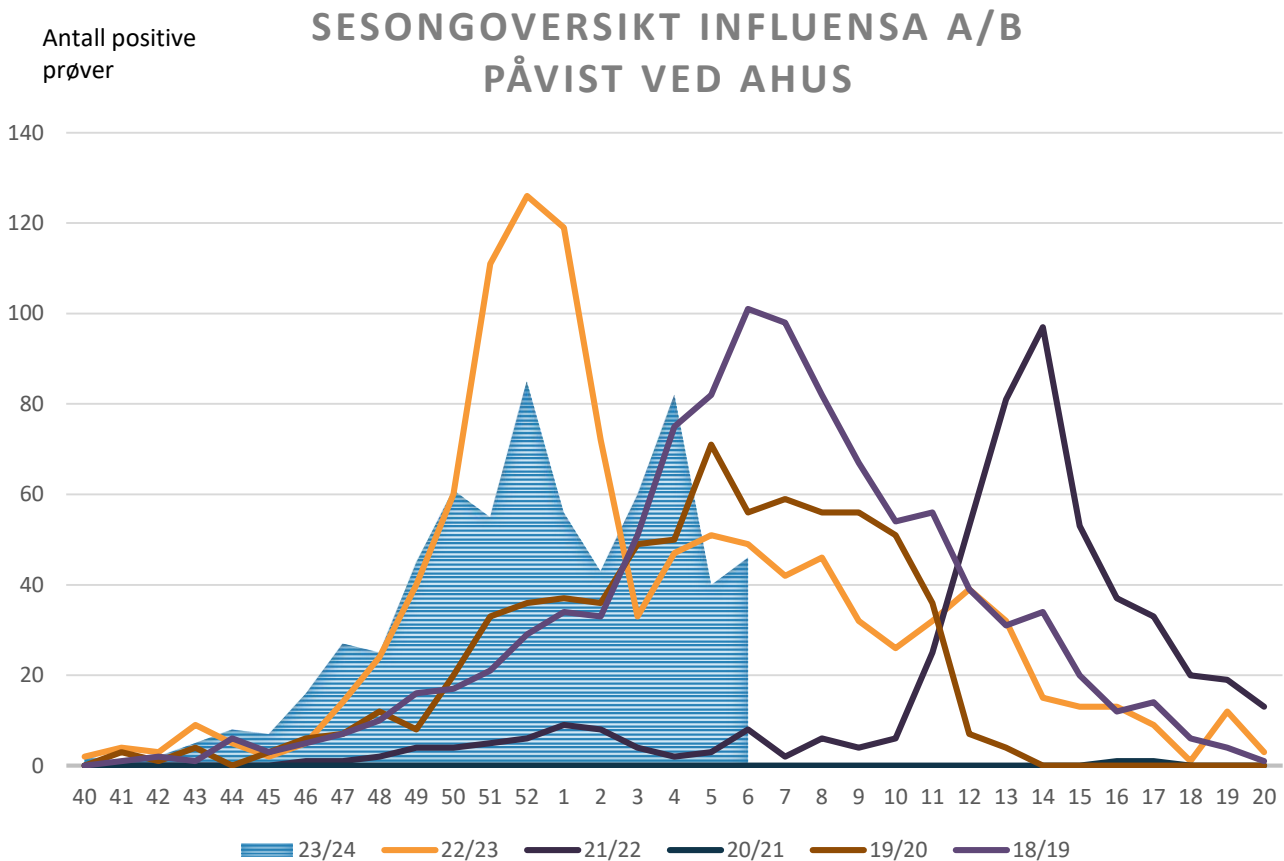
Smittevernseksjonen

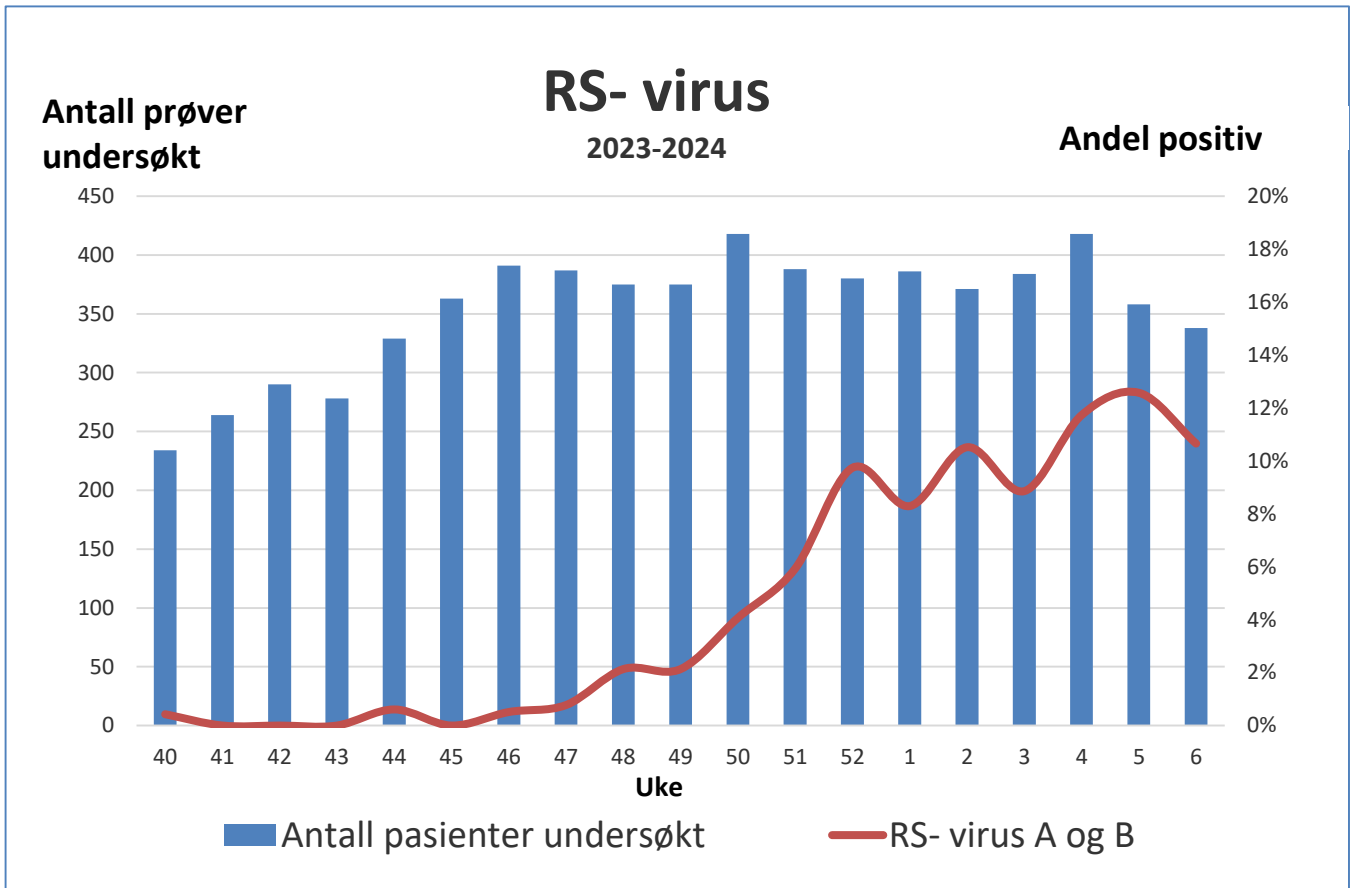
Mikrobiologi og smittevern

smittevern@ahus.no

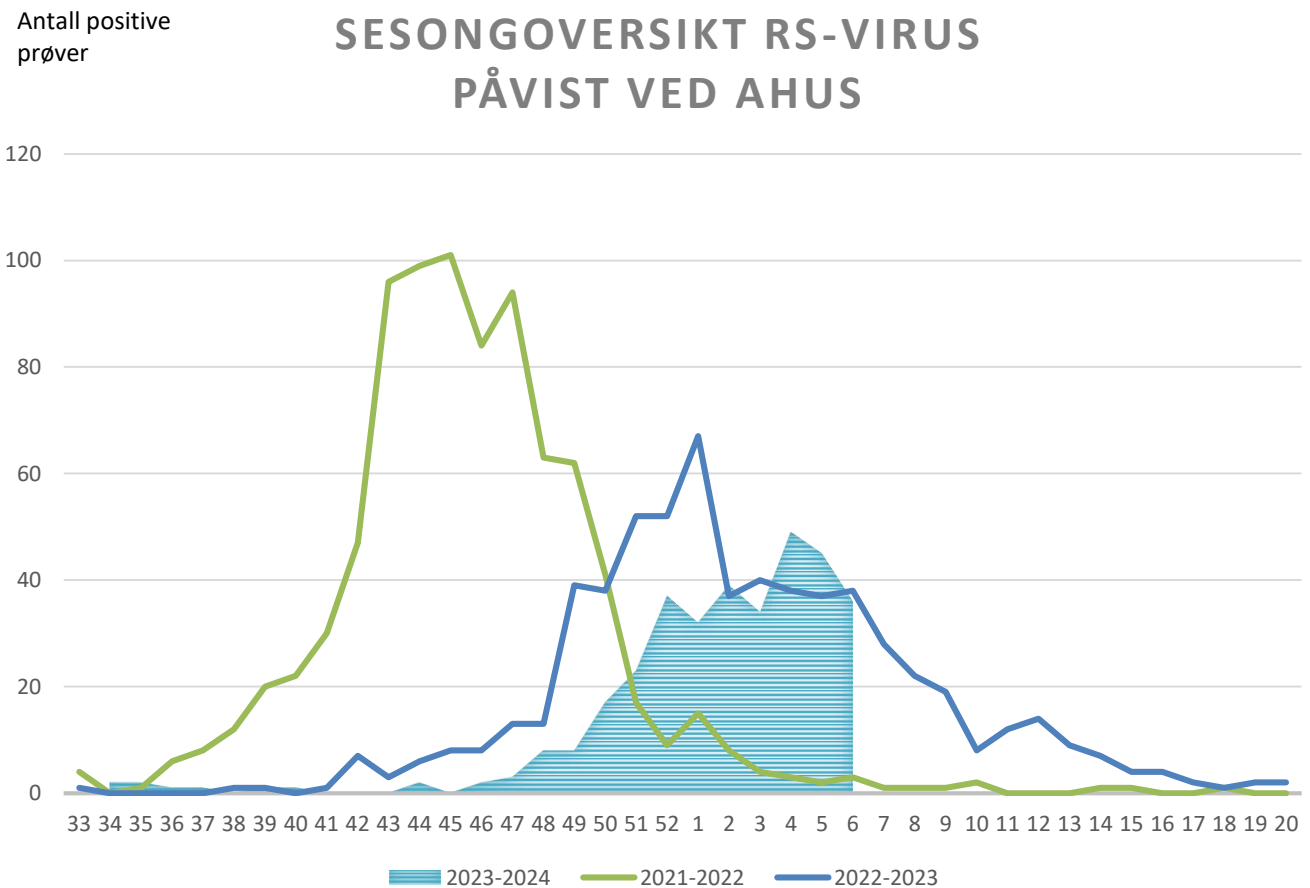


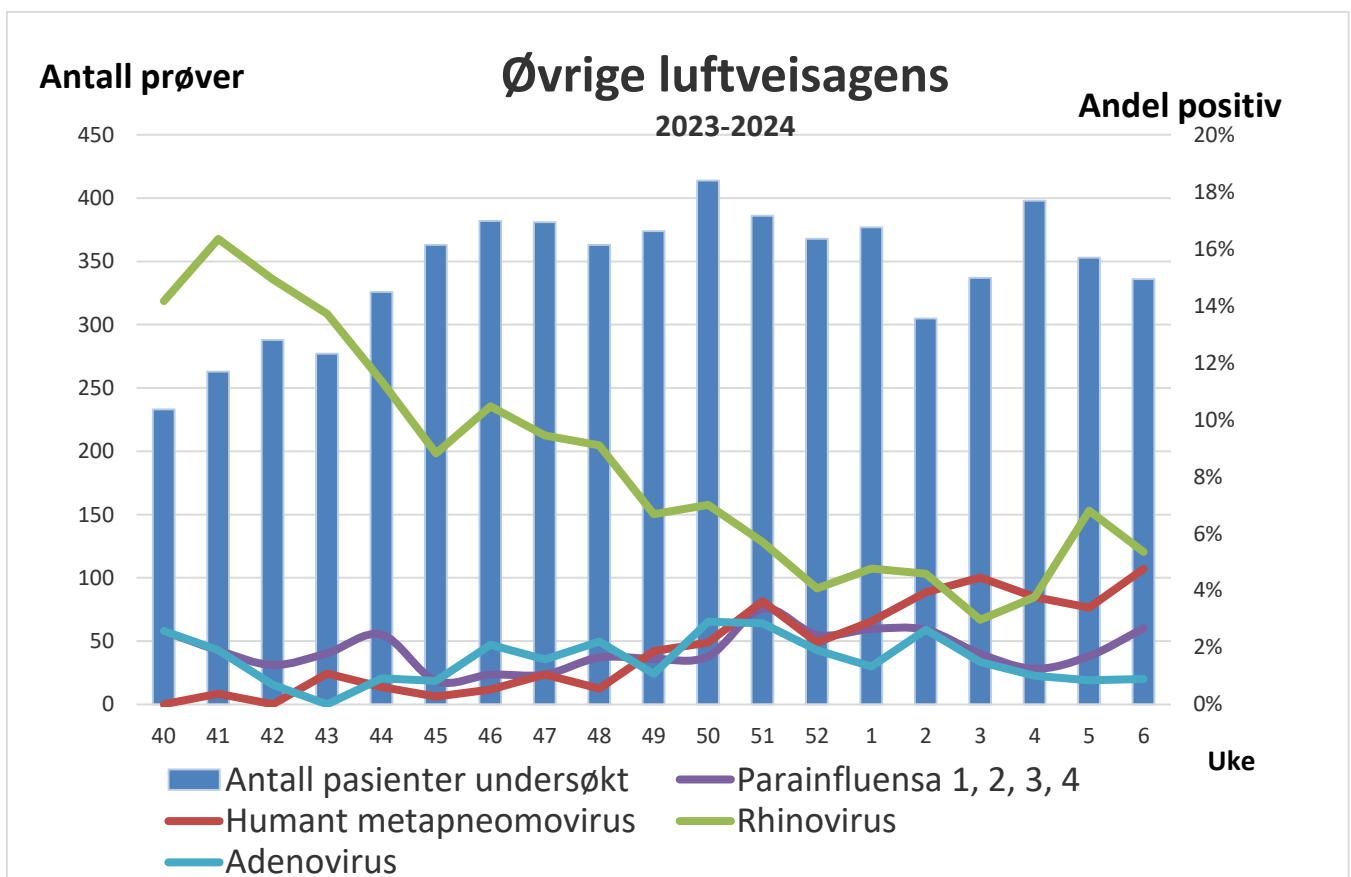
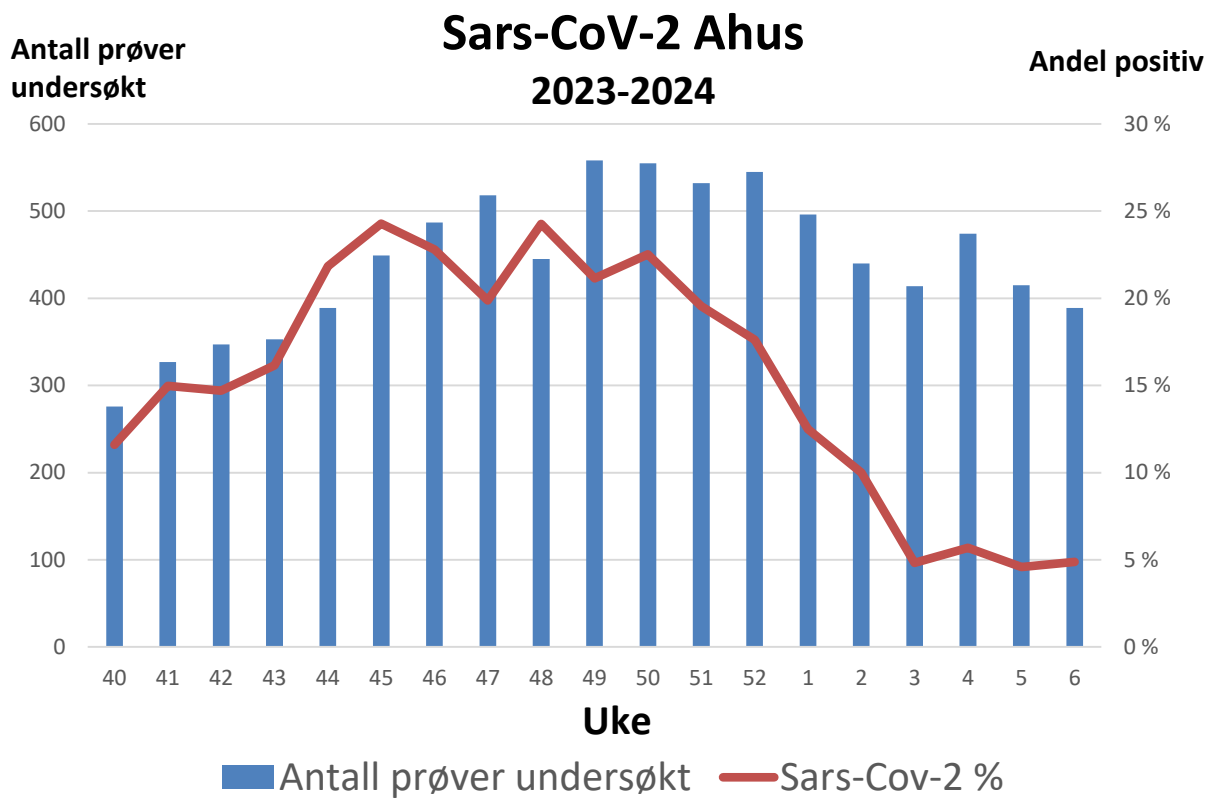
Forklaring til figuren: Blå søyler viser antall prøver som er analysert, og relateres til venstre y-akse. Rød linje viser andel positive prøver, og relateres til høyre y-akse.





Forklaring til figuren: Blå søyler viser antall prøver som er analysert, og relateres til venstre y-akse. Rød linje viser andel positive prøver, og relateres til høyre y-akse.





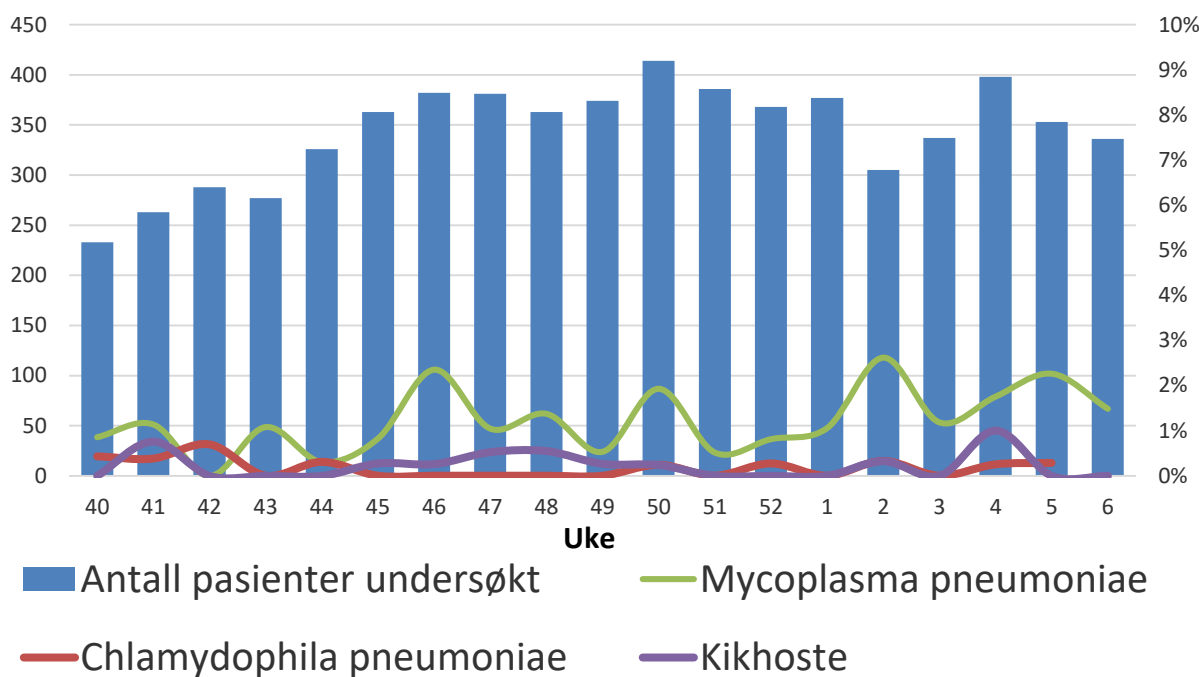
Forklaring til figuren: Blå søyler viser antall prøver som er analysert, og relateres til venstre y-akse. Rød linje viser andel positive prøver, og relateres til høyre y-akse.

Atypiske bakterier

2023-2024

Antall prøver undersøkt

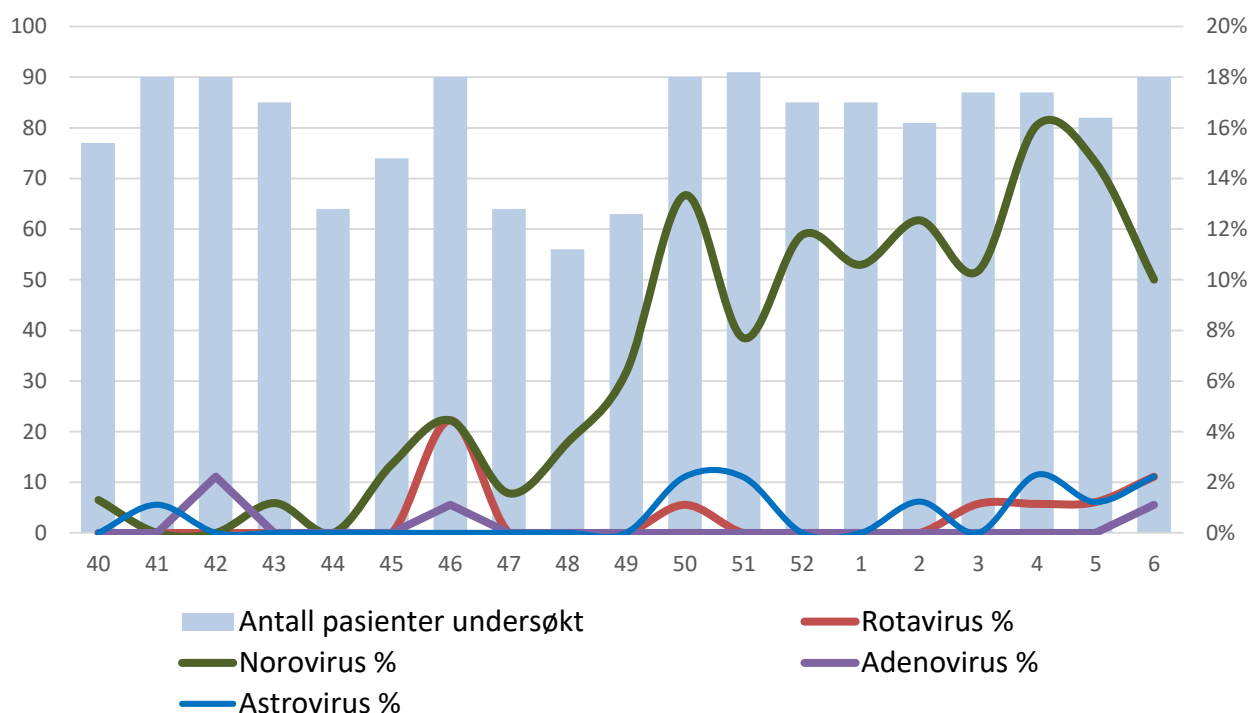
Andel positiv



Gastroenterittvirus





Antall prøver

Andel positiv

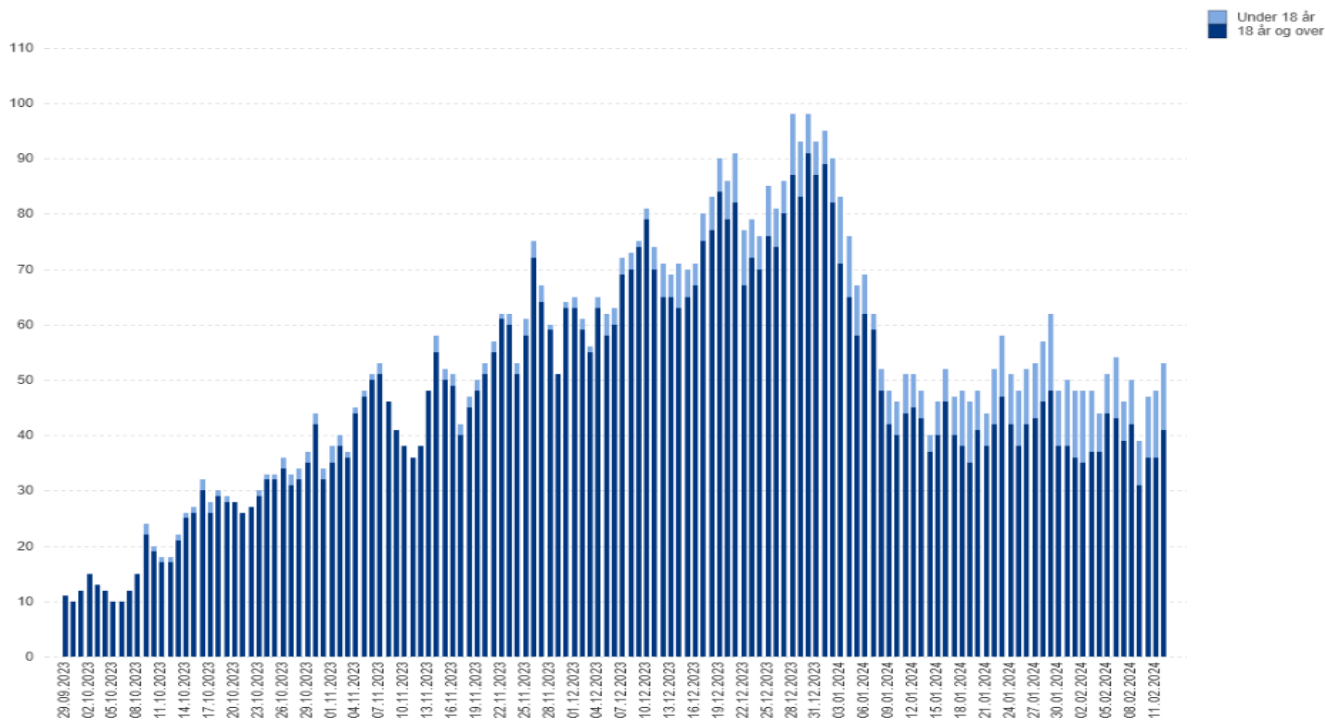


Forklaring til figuren: Blå søyler viser antall prøver som er analysert, og relateres til venstre y-akse. Rød linje viser andel positive prøver, og relateres til høyre y-akse.

Status 12.02.2024 21:00:00:

	<p>Antall barn</p> <p>12</p> <p>Se detaljer</p>		<p>Antall voksne</p> <p>41 +5</p> <p>Se detaljer</p>		<p>Antall totalt</p> <p>53 +5</p> <p>Se detaljer</p>		<p>Antall unike pasienter siste 7 dager</p> <p>336 +1</p>
---	--	---	---	---	---	---	--

Antall inneliggende pasienter med laboratoriepåvist luftveisagens kl. 21:00



Antall inneliggende Ahus med påvist lluftveisagens: adenovirus, humant metapneumovirus, influensa A + B, parainfluenza, RS og Sars-CoV-2.