

Epidemiologirapport – uke 7/2024

Kort fortalt

I uke 7 var det noe lavere forekomst av Influenza A og RS-virus. Fortsatt høy forekomst av norovirus.

Influenza

Totalt mottok laboratoriet 437 pasientprøver, hvor 42 (10 %) var positiv for influensa A og 2 (1 %) var positiv for influensa B. 79 % av prøvene var rekvirert på innlagte pasienter og 18 % av prøvene var tatt av personer under 18 år.

Respiratorisk syncytialt virus (RS)

Totalt mottok laboratoriet 380 pasientprøver, 35 (9 %) av disse var positive. 18 positive prøver var fra personer under 18 år.

SARS-CoV-2

Totalt mottok laboratoriet 437 pasientprøver og 14 (3 %) var positive.

Øvrige luftveisagens

Totalt mottok laboratoriet 373 pasientprøver. Av disse var 11 (3 %) positive for parainfluenza, 22 (6 %) positive for humant metapneumovirus, 2 (1 %) positive for adenovirus og 27 (7 %) positive prøver på rhinovirus.

Atypiske bakterier

Totalt mottok laboratoriet 373 pasientprøver, hvor 5 (1 %) var positive for *Mycoplasma pneumoniae*, 1 (0,3 %) positiv for *Chlamydomphila pneumoniae* og 2 (0,5 %) positive for kikhoste.

Gastroenterittvirus

Totalt mottok laboratoriet 92 pasientprøver, hvor 10 (11 %) var positive for norovirus, 1 (1 %) var positiv på rotavirus, 1 (1 %) var positive for astrovirus og 1 (1 %) positiv for adenovirus.

Nasjonal overvåking av covid-19, influensa og andre luftveisagens

Folkehelseinstituttet publiserer rapporter med statistikk annenhver uke på torsdager, og disse finner du her: [Folkehelseinstituttets overvåking](#)

Mer informasjon og statistikk finner du her (Kun for Ahus ansatte):

[Inneliggende pasienter med påvist luftveisagens](#)

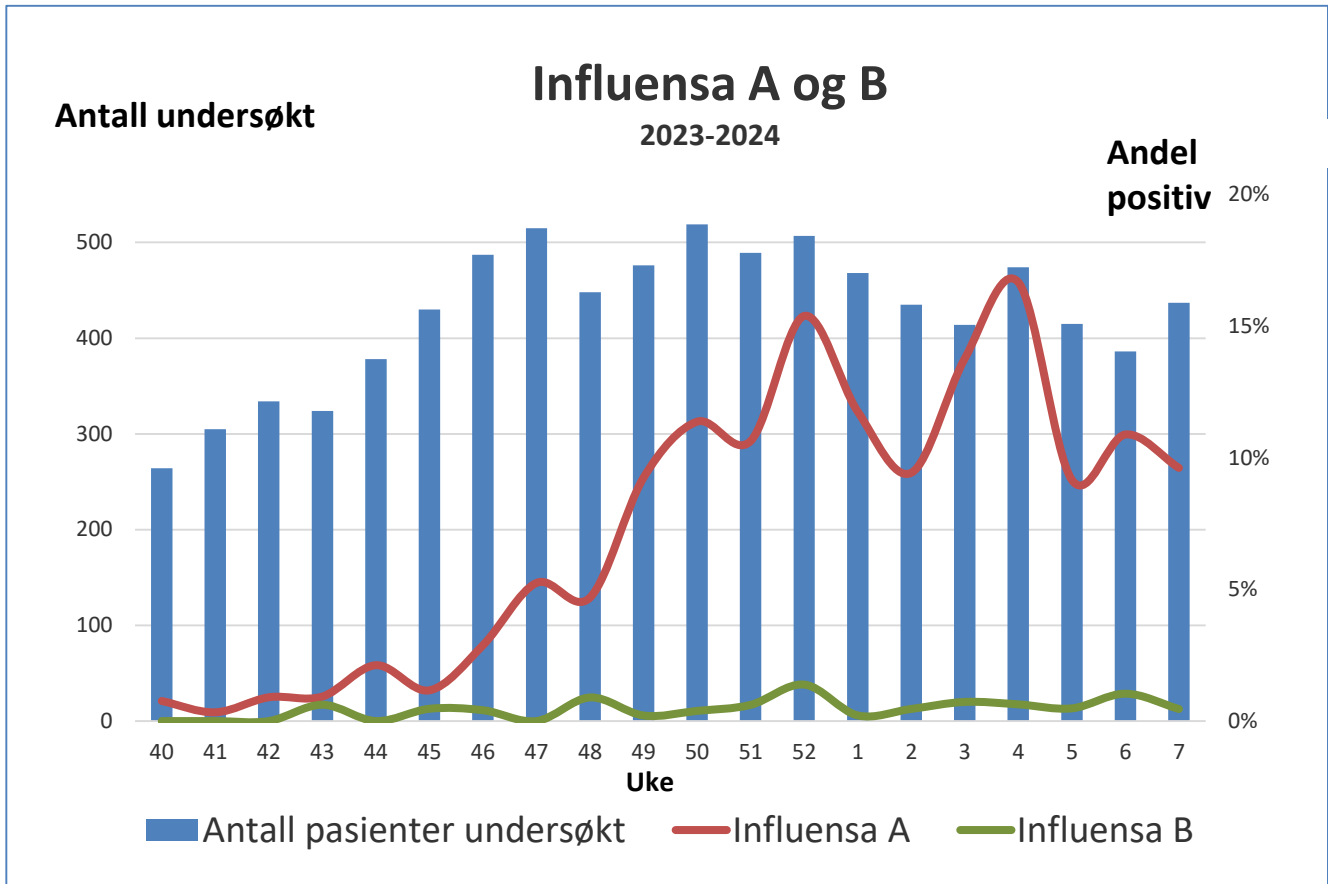
Rapporten lagres på Mitt Ahus/Smittevern under «Rapporter»: [Smittevern \(sharepoint.com\)](#)

Hilsen

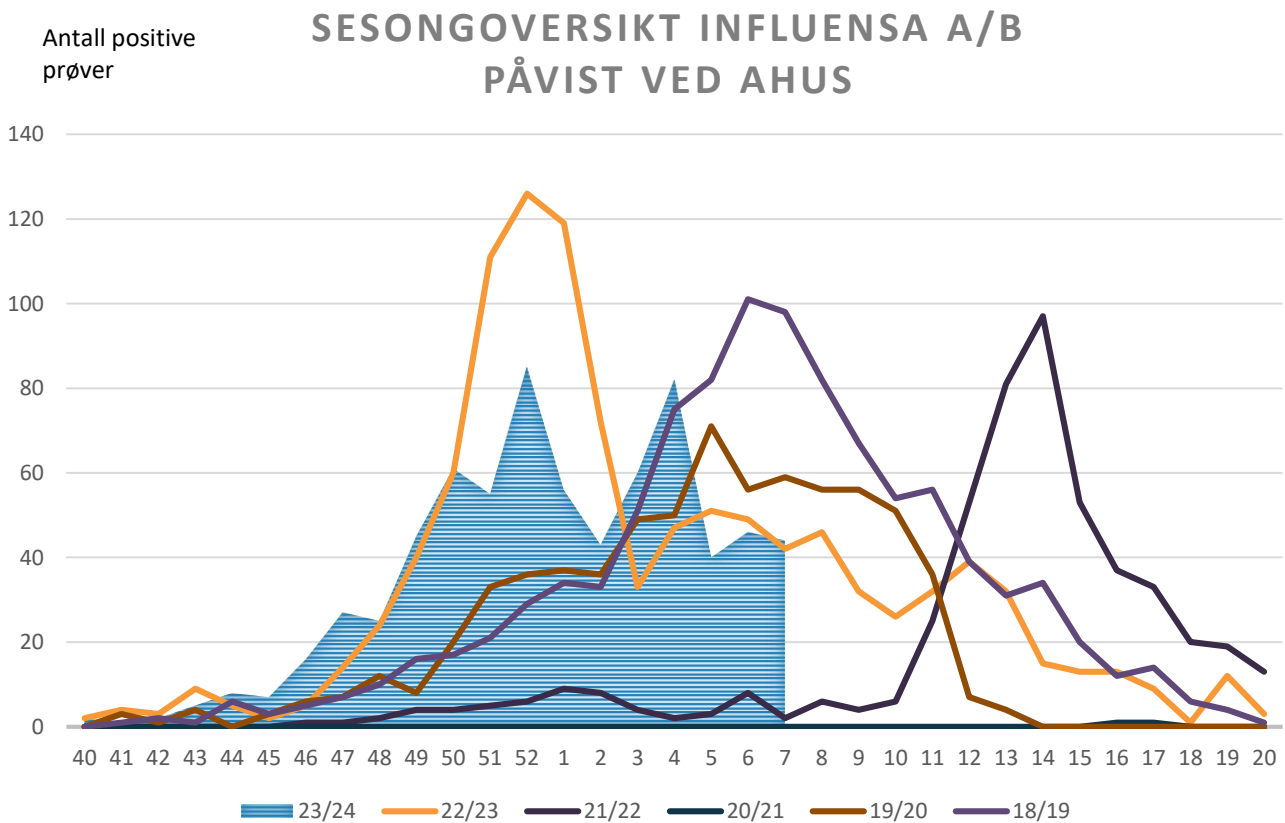
Smittevernseksjonen

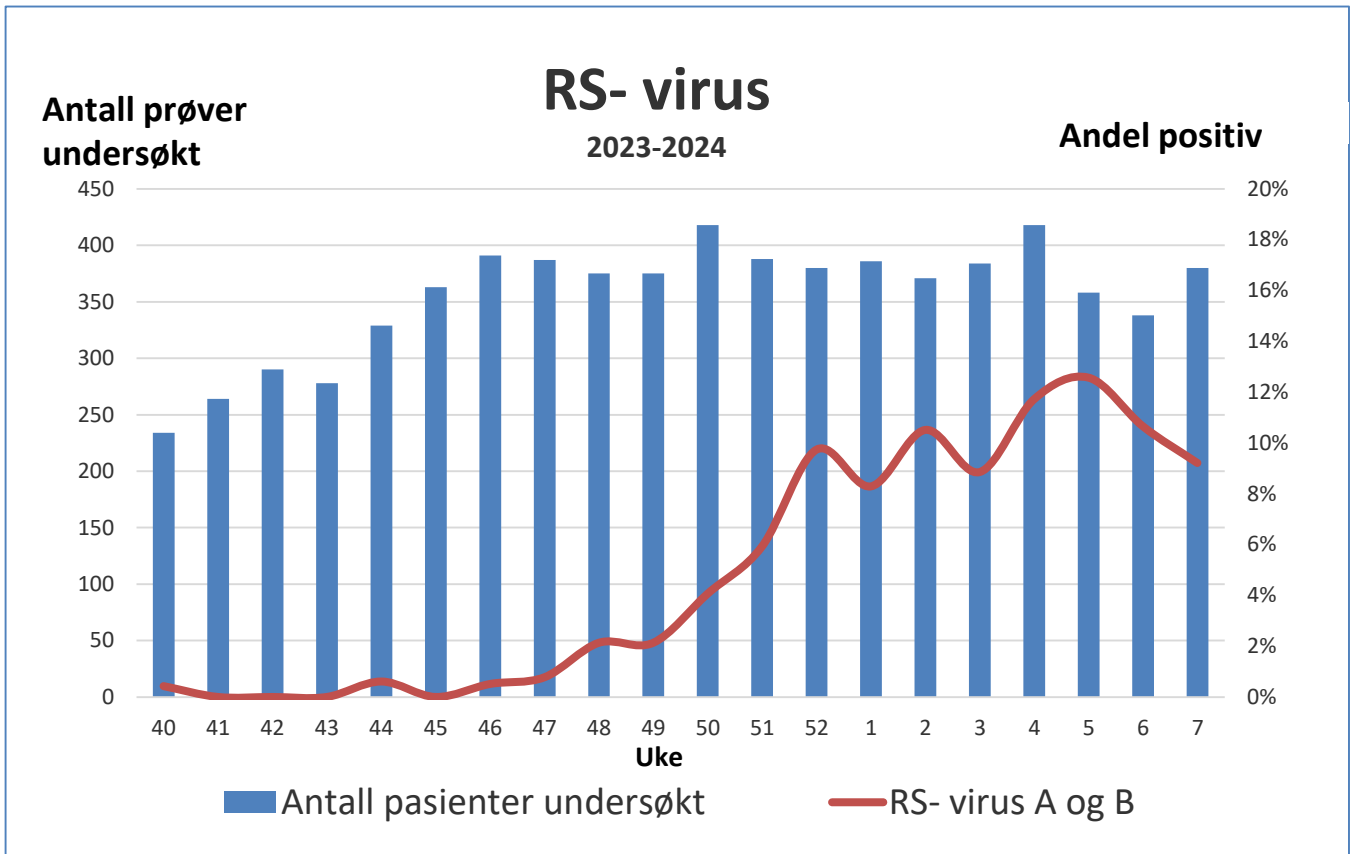
Mikrobiologi og smittevern

smittevern@ahus.no

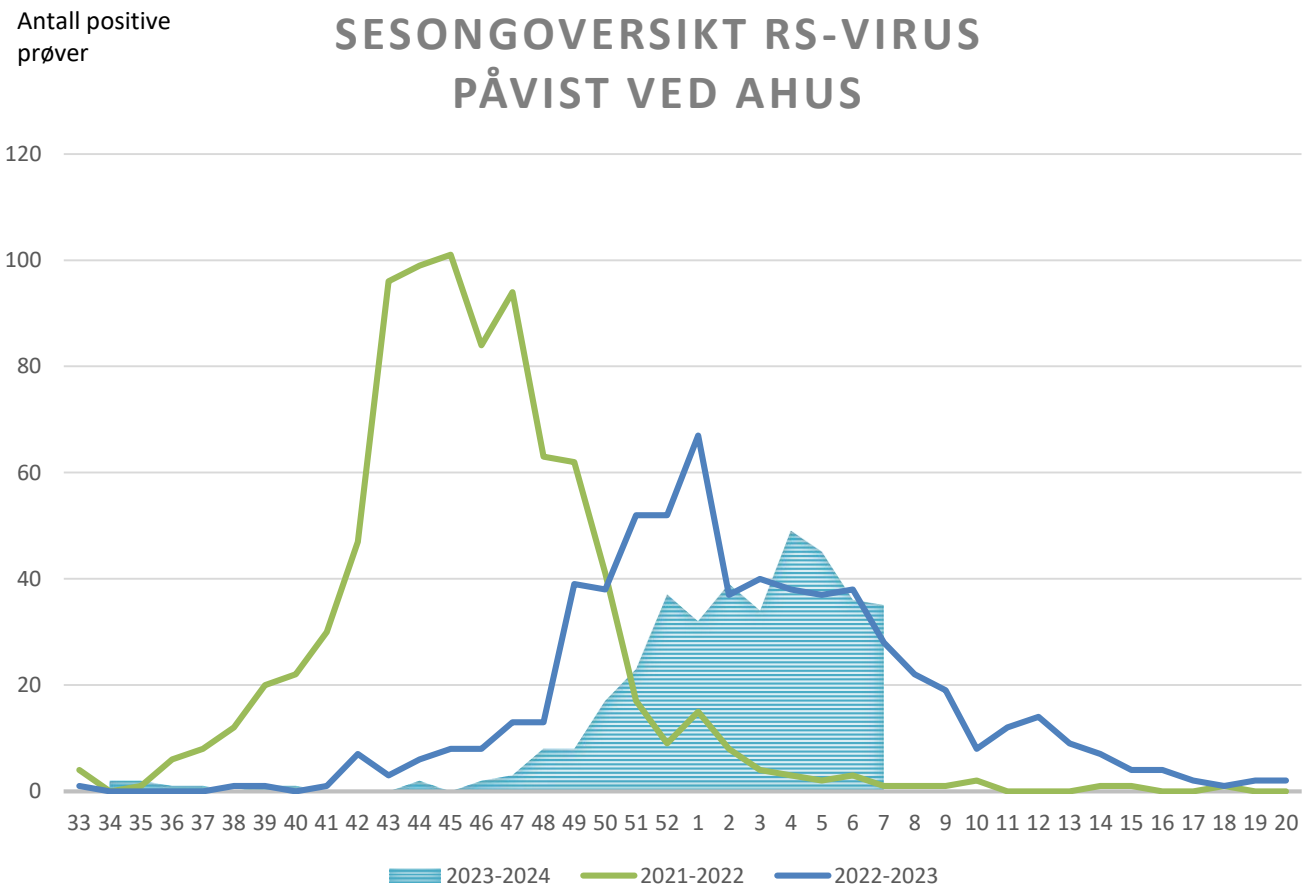


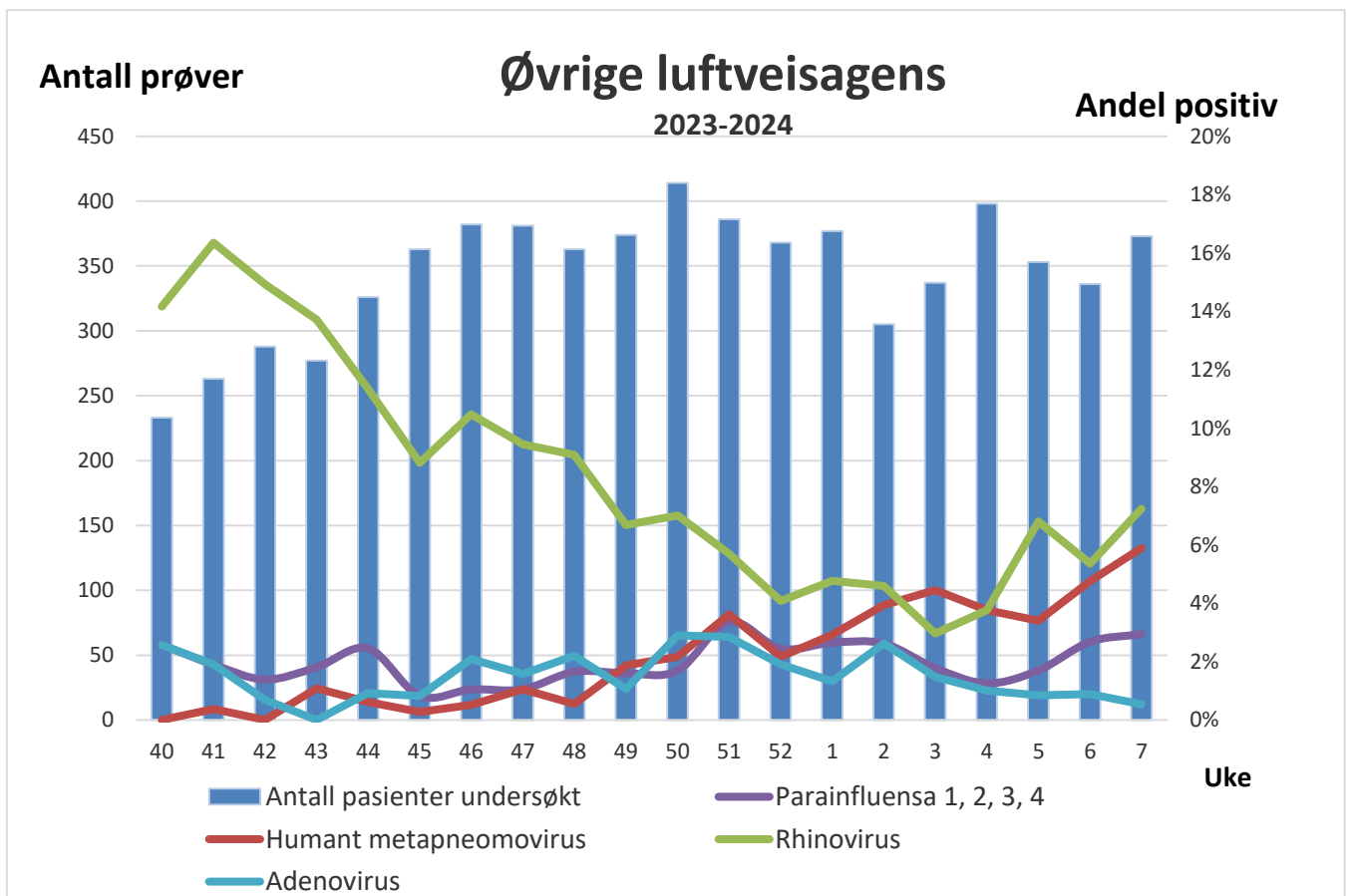
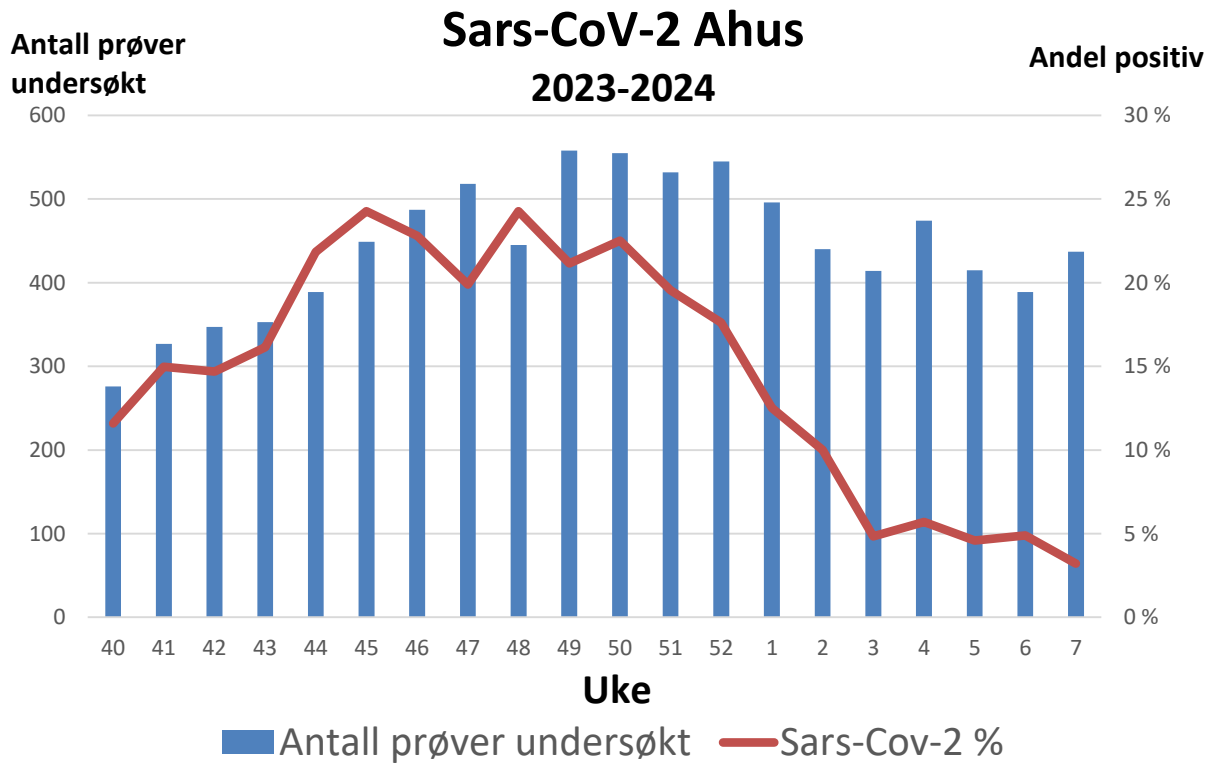
Forklaring til figuren: Blå søyler viser antall prøver som er analysert, og relateres til venstre y-akse. Rød linje viser andel positive prøver, og relateres til høyre y-akse.





Forklaring til figuren: Blå søyler viser antall prøver som er analysert, og relateres til venstre y-akse. Rød linje viser andel positive prøver, og relateres til høyre y-akse.





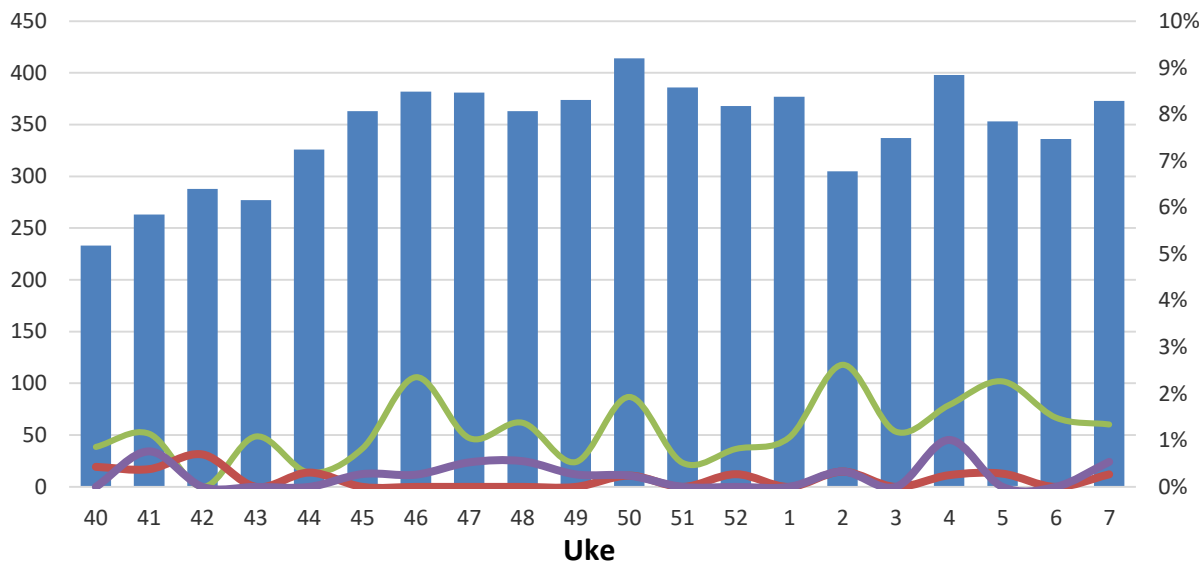
Forklaring til figuren: Blå søyler viser antall prøver som er analysert, og relateres til venstre y-akse. Rød linje viser andel positive prøver, og relateres til høyre y-akse.

Atypiske bakterier

2023-2024

Antall prøver undersøkt

Andel positiv

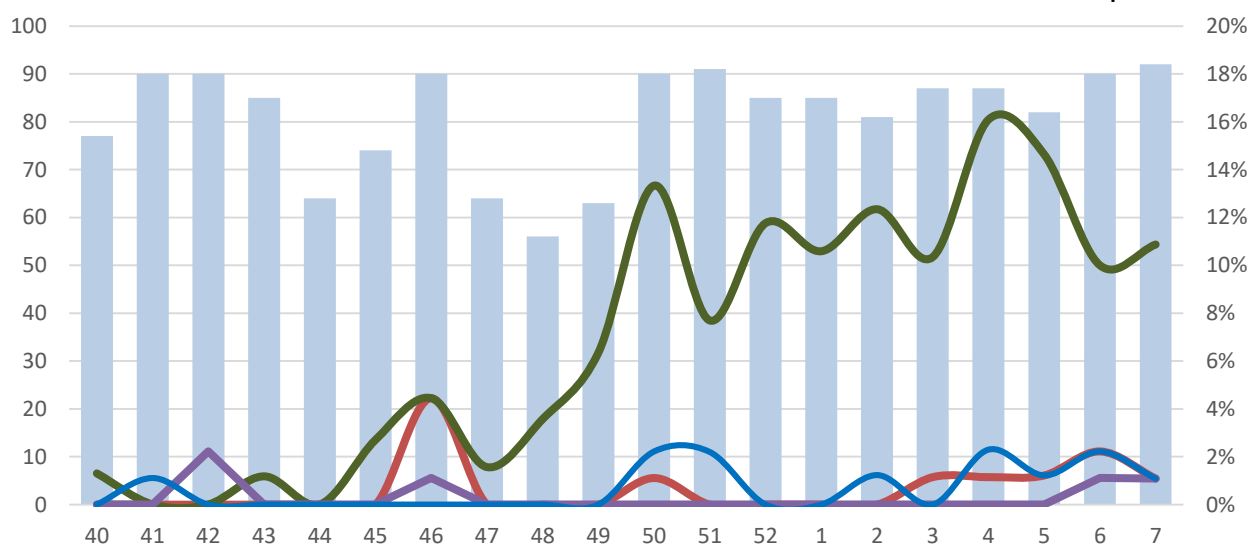


■ Antall pasienter undersøkt — Mycoplasma pneumoniae
— Chlamydia pneumoniae — Kikhoste

Gastroenterittvirus

Antall prøver

Andel positiv



■ Antall pasienter undersøkt — Rotavirus %
— Norovirus % — Adenovirus %

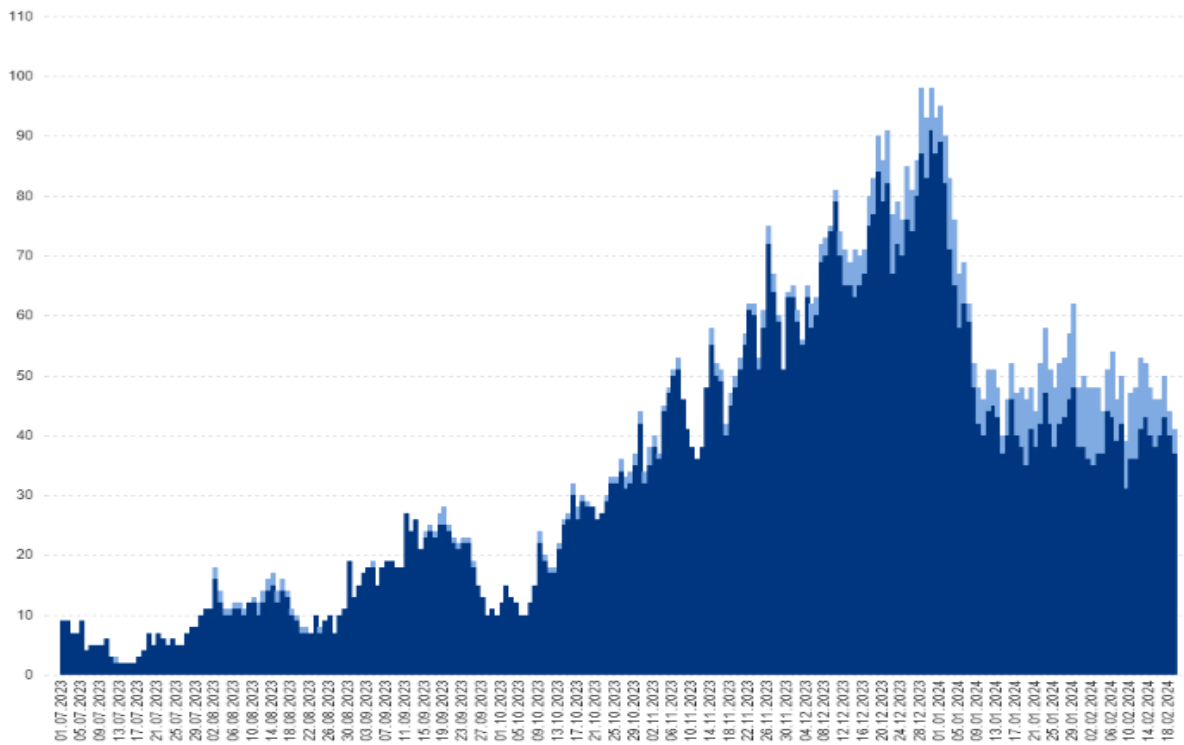
Forklaring til figuren: Blå søyler viser antall prøver som er analysert, og relateres til venstre y-akse. Rød linje viser andel positive prøver, og relateres til høyre y-akse.

Status 19.02.2024 21:00:00:

| | | | | | | | |
|-----------------------------------------------------------------------------------|-----------------------------------------------------------------------|-----------------------------------------------------------------------------------|---------------------------------------------------------------------------------|-----------------------------------------------------------------------------------|---------------------------------------------------------------------------------|-------------------------------------------------------------------------------------|----------------------------------------------------------------------|
|  | <p>Antall barn</p> <p>4</p> <p>Se detaljer</p> |  | <p>Antall voksne</p> <p>37 -3</p> <p>Se detaljer</p> |  | <p>Antall totalt</p> <p>41 -3</p> <p>Se detaljer</p> |  | <p>Antall unike pasienter siste 7 dager</p> <p>333 -6</p> |
|-----------------------------------------------------------------------------------|-----------------------------------------------------------------------|-----------------------------------------------------------------------------------|---------------------------------------------------------------------------------|-----------------------------------------------------------------------------------|---------------------------------------------------------------------------------|-------------------------------------------------------------------------------------|----------------------------------------------------------------------|

Antall inneliggende pasienter med laboratoriepåvist luftveisagens kl. 21:00

■ Under 18 år
■ 18 år og over



Antall inneliggende Ahus med påvist lluftveisagens: adenovirus, humant metapneumovirus, influensa A + B, parainfluenza, RS og Sars-CoV-2.