

Epidemiologirapport – uke 8/2024

Kort fortalt

I uke 8 var det igjen høy forekomst av Influenza A og RS-virus. Moderat forekomst av norovirus.

Influenza

Totalt mottok laboratoriet 452 pasientprøver, hvor 56 (12 %) var positiv for influensa A og 6 (1 %) var positiv for influensa B. 81 % av prøvene var rekvirert på innlagte pasienter og 15 % av prøvene var tatt av personer under 18 år.

Respiratorisk syncytialt virus (RS)

Totalt mottok laboratoriet 406 pasientprøver, 41 (10 %) av disse var positive. 15 positive prøver var fra personer under 18 år.

SARS-CoV-2

Totalt mottok laboratoriet 452 pasientprøver og 14 (3 %) var positive.

Øvrige luftveisagens

Totalt mottok laboratoriet 405 pasientprøver. Av disse var 17 (4 %) positive for parainfluenza, 17 (4 %) positive for humant metapneumovirus, 4 (1 %) positive for adenovirus og 17 (4 %) positive prøver på rhinovirus.

Atypiske bakterier

Totalt mottok laboratoriet 405 pasientprøver, hvor 8 (2 %) var positive for *Mycoplasma pneumoniae*, 1 (0,2 %) positiv for *Chlamydomphila pneumoniae* og ingen positive for kikhoste.

Gastroenterittvirus

Totalt mottok laboratoriet 100 pasientprøver, hvor 8 (8 %) var positive for norovirus, 1 (1 %) var positiv på adenovirus, 2 (2 %) var positive for astrovirus og ingen funn av rotavirus.

Nasjonal overvåking av covid-19, influensa og andre luftveisagens

Folkehelseinstituttet publiserer rapporter med statistikk annenhver uke på torsdager, og disse finner du her: [Folkehelseinstituttets overvåking](#)

Mer informasjon og statistikk finner du her (Kun for Ahus ansatte):

[Inneliggende pasienter med påvist luftveisagens](#)

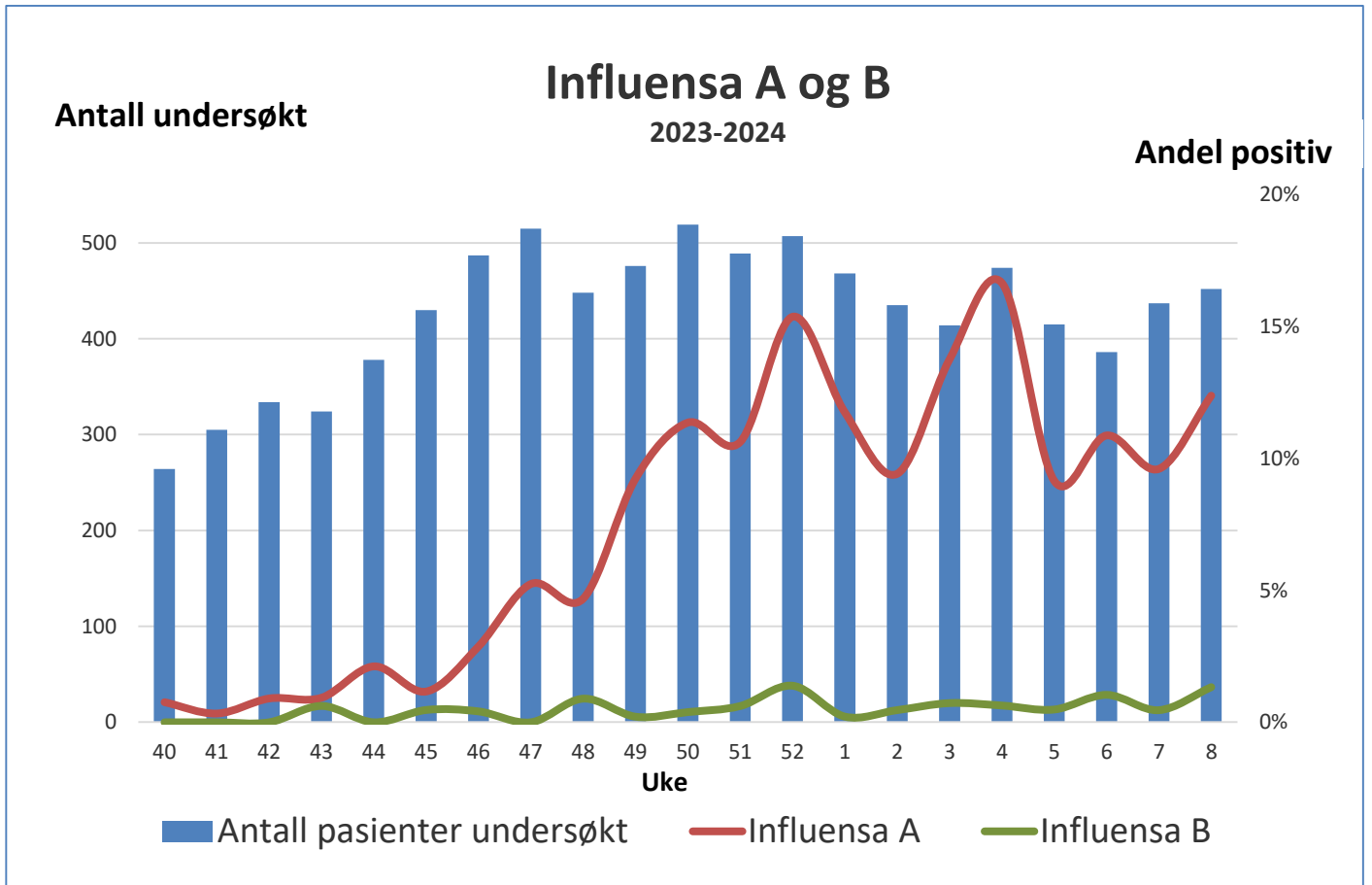
Rapporten lagres på Mitt Ahus/Smittevern under «Rapporter»: [Smittevern \(sharepoint.com\)](#)

Hilsen

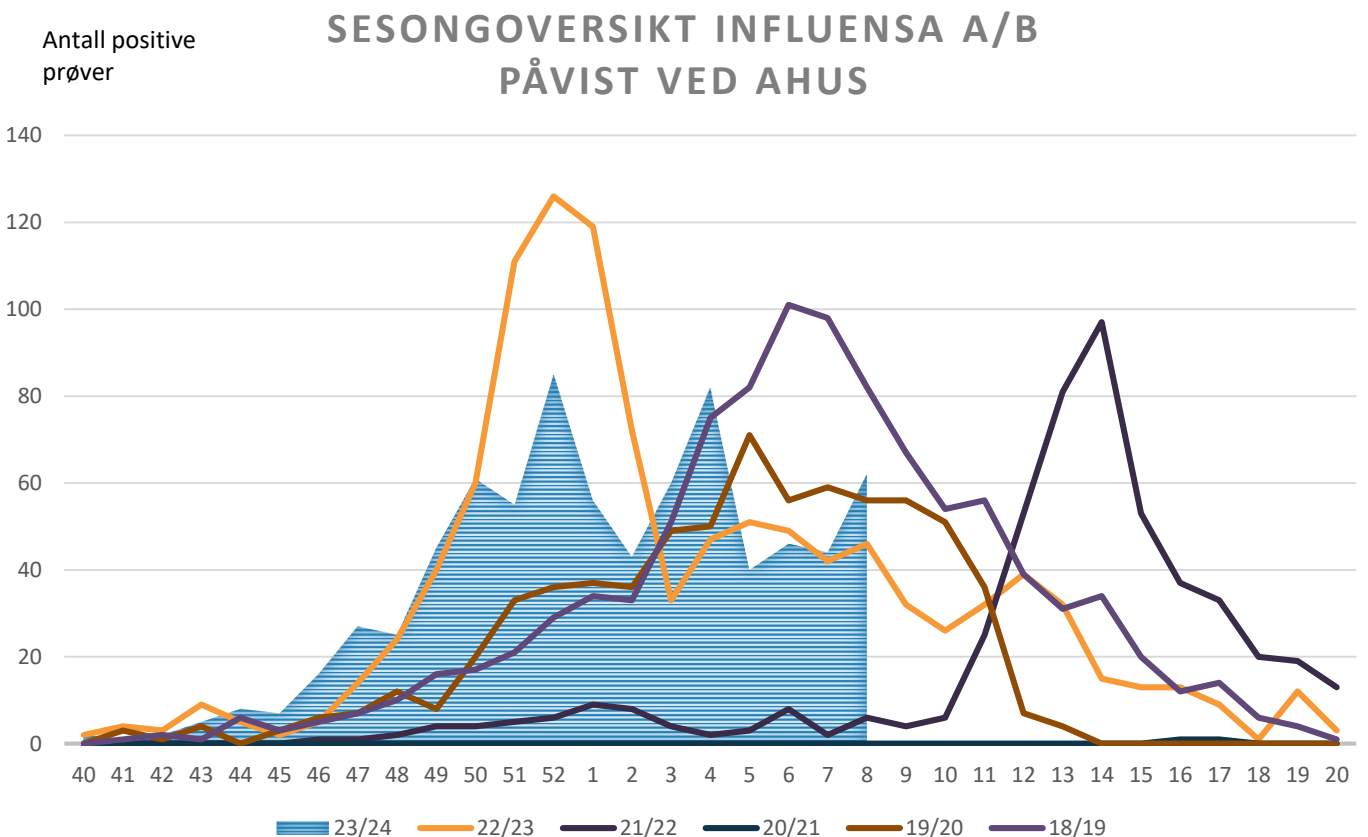
Smittevernseksjonen

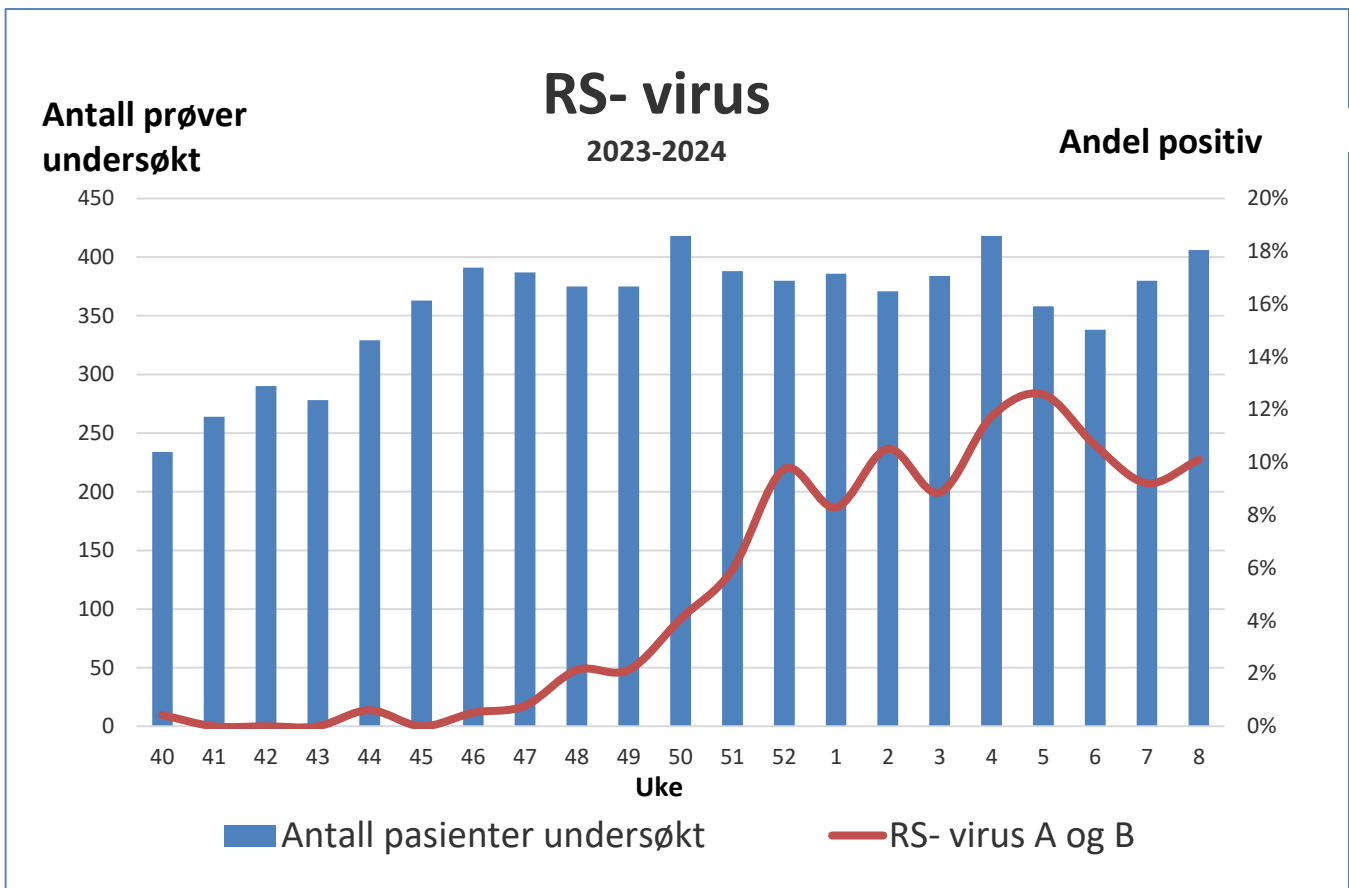
Mikrobiologi og smittevern

smittevern@ahus.no

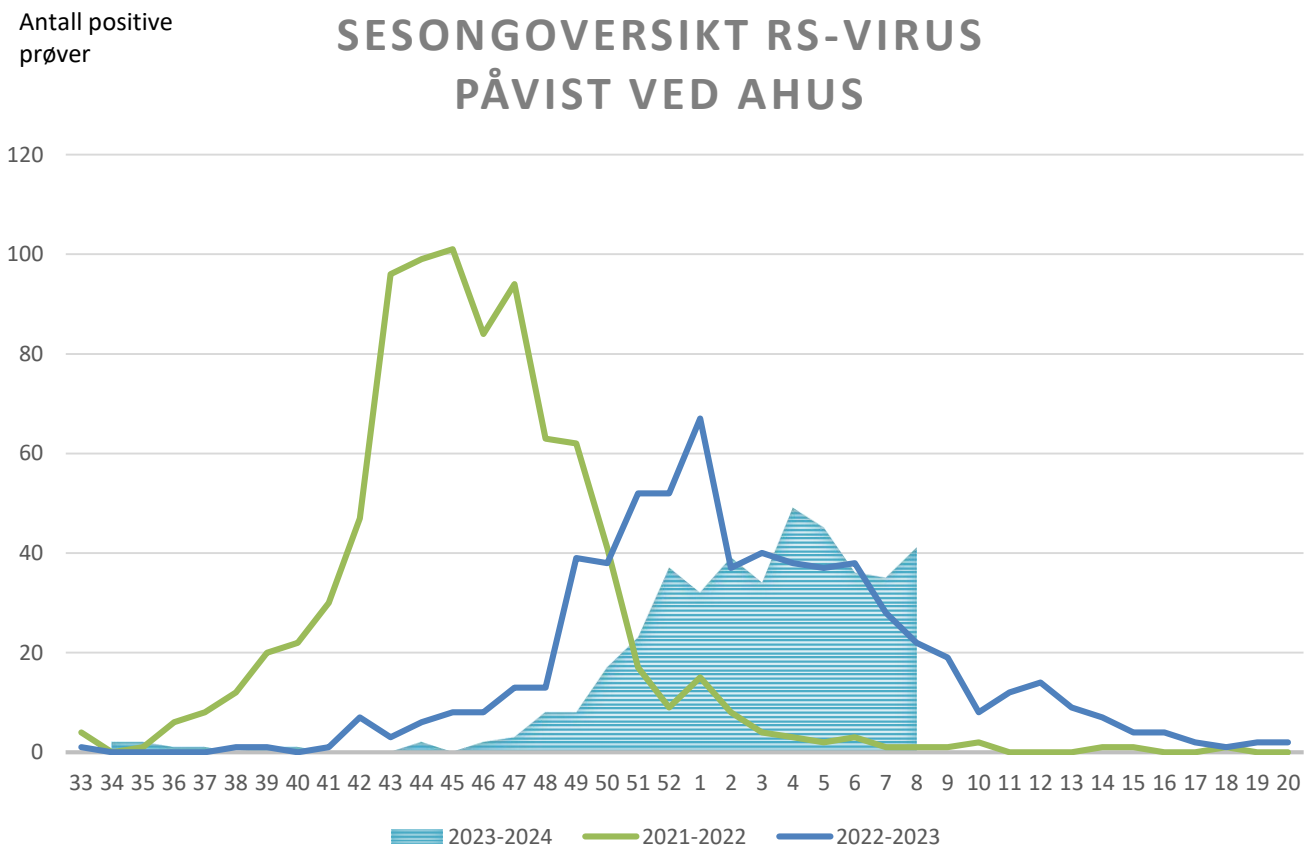


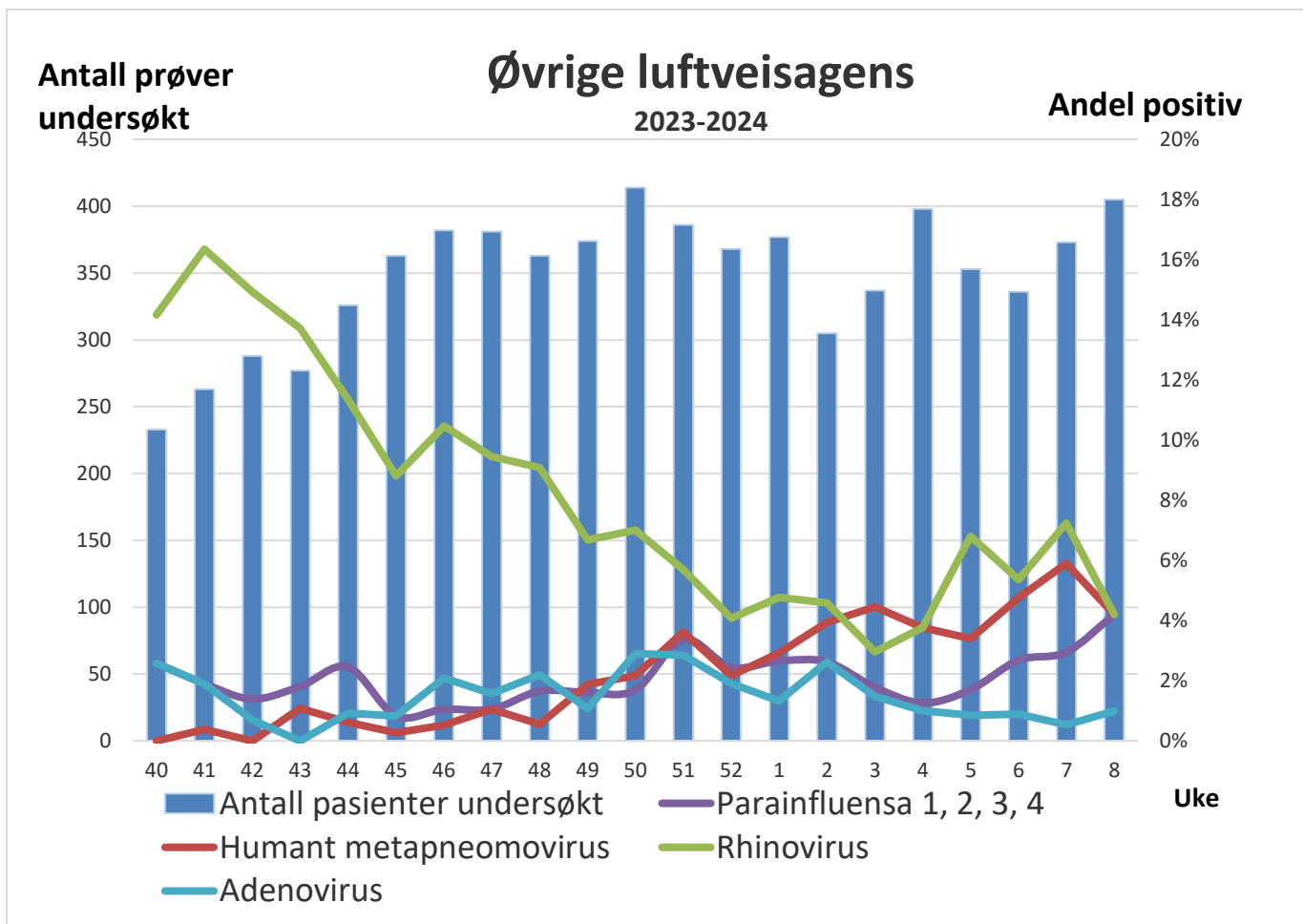
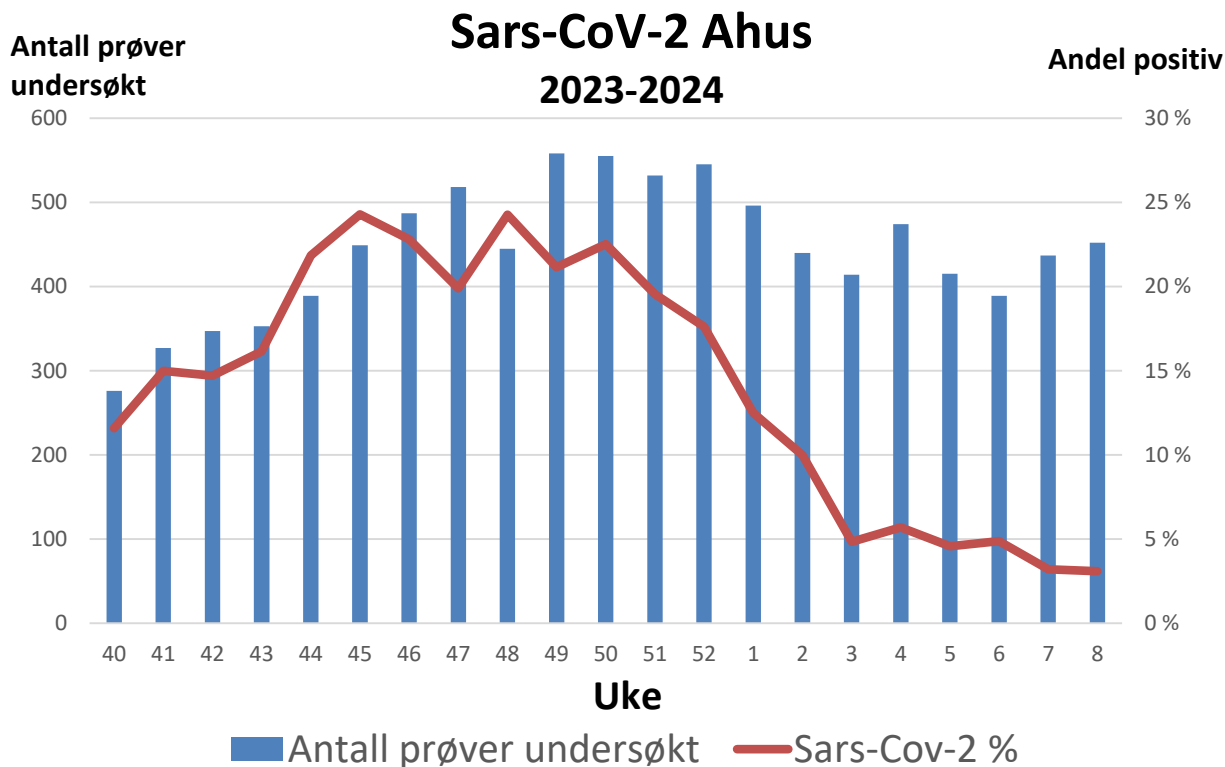
Forklaring til figuren: Blå søyler viser antall prøver som er analysert, og relateres til venstre y-akse. Rød linje viser andel positive prøver, og relateres til høyre y-akse.





Forklaring til figuren: Blå søyler viser antall prøver som er analysert, og relateres til venstre y-akse. Rød linje viser andel positive prøver, og relateres til høyre y-akse.





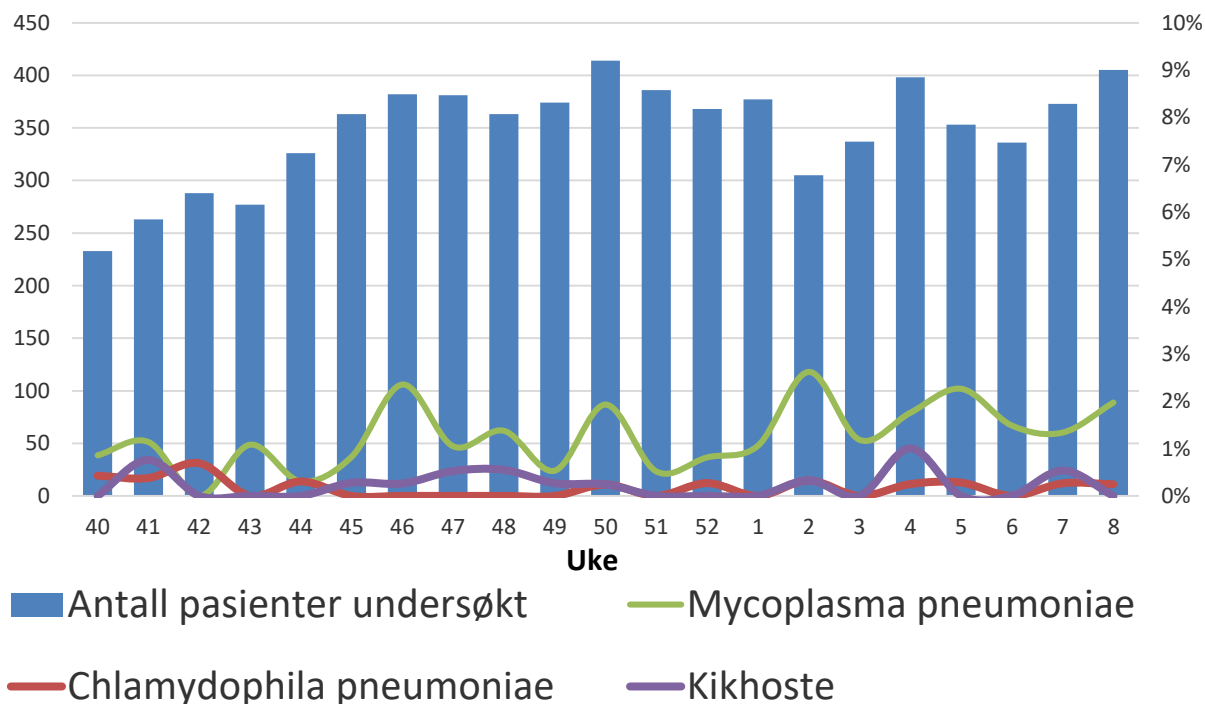
Forklaring til figuren: Blå søyler viser antall prøver som er analysert, og relateres til venstre y-akse. Rød linje viser andel positive prøver, og relateres til høyre y-akse.

Atypiske bakterier

2023-2024

Antall prøver undersøkt

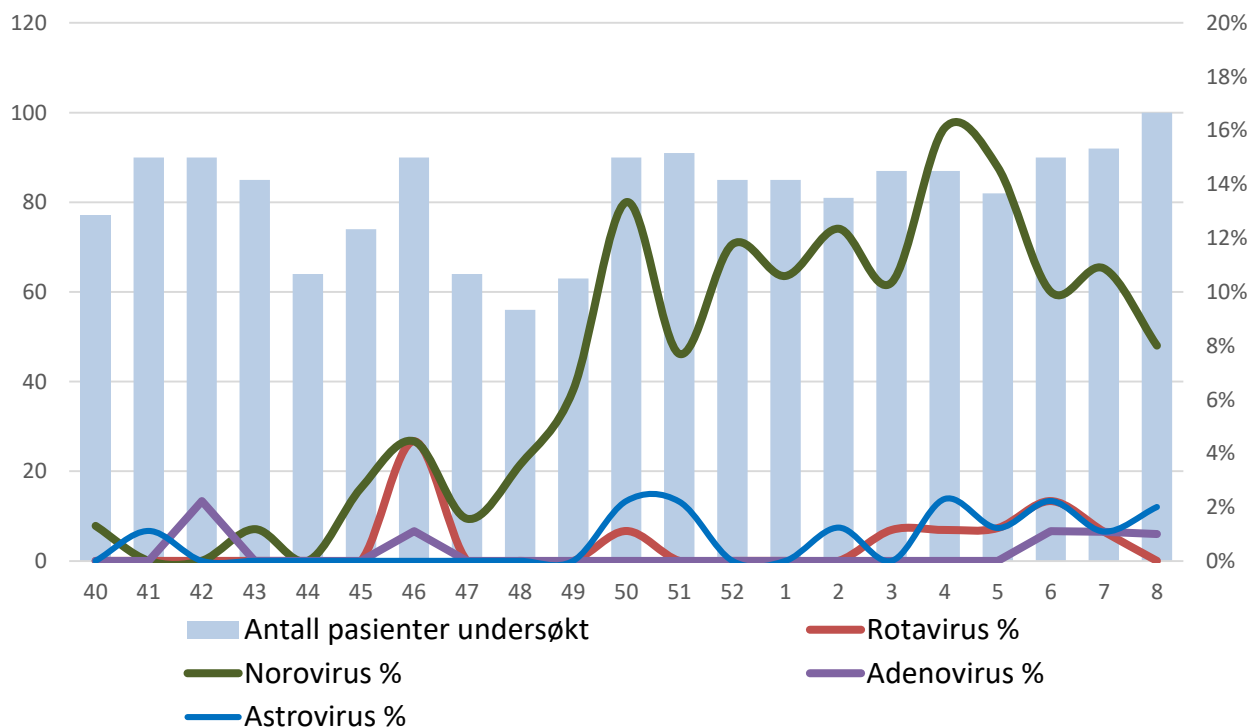
Andel positiv



Gastroenterittvirus

Antall prøver

Andel positiv

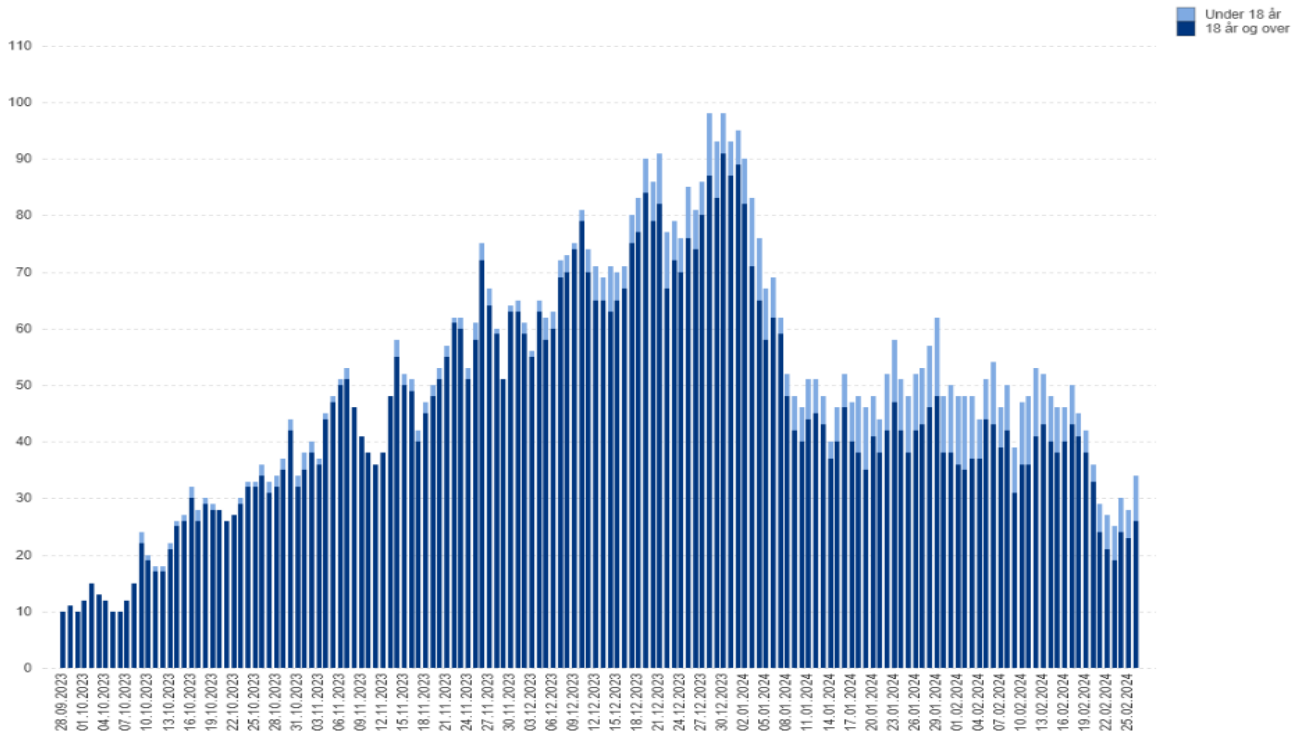


Forklaring til figuren: Blå søyler viser antall prøver som er analysert, og relateres til venstre y-akse. Rød linje viser andel positive prøver, og relateres til høyre y-akse.

Status 26.02.2024 21:00:00:

	<p>Antall barn</p> <p>8 +3</p> <p>Se detaljer</p>		<p>Antall voksne</p> <p>26 +3</p> <p>Se detaljer</p>		<p>Antall totalt</p> <p>34 +6</p> <p>Se detaljer</p>		<p>Antall unike pasienter siste 7 dager</p> <p>211 -6</p>
---	--	---	---	--	---	---	--

Antall inneliggende pasienter med laboratoriepåvist luftveisagens kl. 21:00



Antall inneliggende Ahus med påvist luftveisagens: adenovirus, humant metapneumovirus, influensa A + B, parainfluenza, RS og Sars-CoV-2.