

# Epidemiologirapport – uke 11/2024

## Kort fortalt

I uke 11 var det moderat forekomst av Influensa A og RS, ellers lav forekomst med unntak av høy forekomst av rhinovirus.

## Influensa

Totalt mottok laboratoriet 354 pasientprøver, hvor 19 (5 %) var positiv for influensa A og 5 (1 %) var positiv for influensa B. 82 % av prøvene var rekvirert på innlagte pasienter og 15 % av prøvene var tatt av personer under 18 år.

## Respiratorisk syncytialt virus (RS)

Totalt mottok laboratoriet 308 pasientprøver, 18 (6 %) av disse var positive. 4 positive prøver var fra personer under 18 år.

## SARS-CoV-2

Totalt mottok laboratoriet 354 pasientprøver og 7 (2 %) var positive. Det har vært synkende forekomst siste uker, og det har det vært få innlagte pasienter i sykehuset.

## Øvrige luftveisagens

Totalt mottok laboratoriet 306 pasientprøver. Av disse var 18 (6 %) positive for parainfluensa, 13 (45 %) positive for humant metapneumovirus, 5 (2 %) positive for adenovirus og 31 (10 %) positive prøver på rhinovirus.

## Atypiske bakterier

Totalt mottok laboratoriet 319 pasientprøver, hvor 5 (2 %) var positive for *Mycoplasma pneumoniae*, 1 positiv for *Chlamydomphila pneumoniae* og ingen positiv for kikhoste.

## Gastroenterittvirus

Totalt mottok laboratoriet 79 pasientprøver, hvor 7 (9 %) var positive for norovirus, 4 (5 %) var positiv på rotavirus, 2 (2 %) ingen positive for astrovirus og adenovirus.

## Nasjonal overvåking av covid-19, influensa og andre luftveisagens

Folkehelseinstituttet publiserer rapporter med statistikk annenhver uke på torsdager, og disse finner du her: [Folkehelseinstituttets overvåking](#)

Mer informasjon og statistikk finner du her (for Ahus ansatte):

[Inneliggende pasienter med påvist luftveisagens](#)

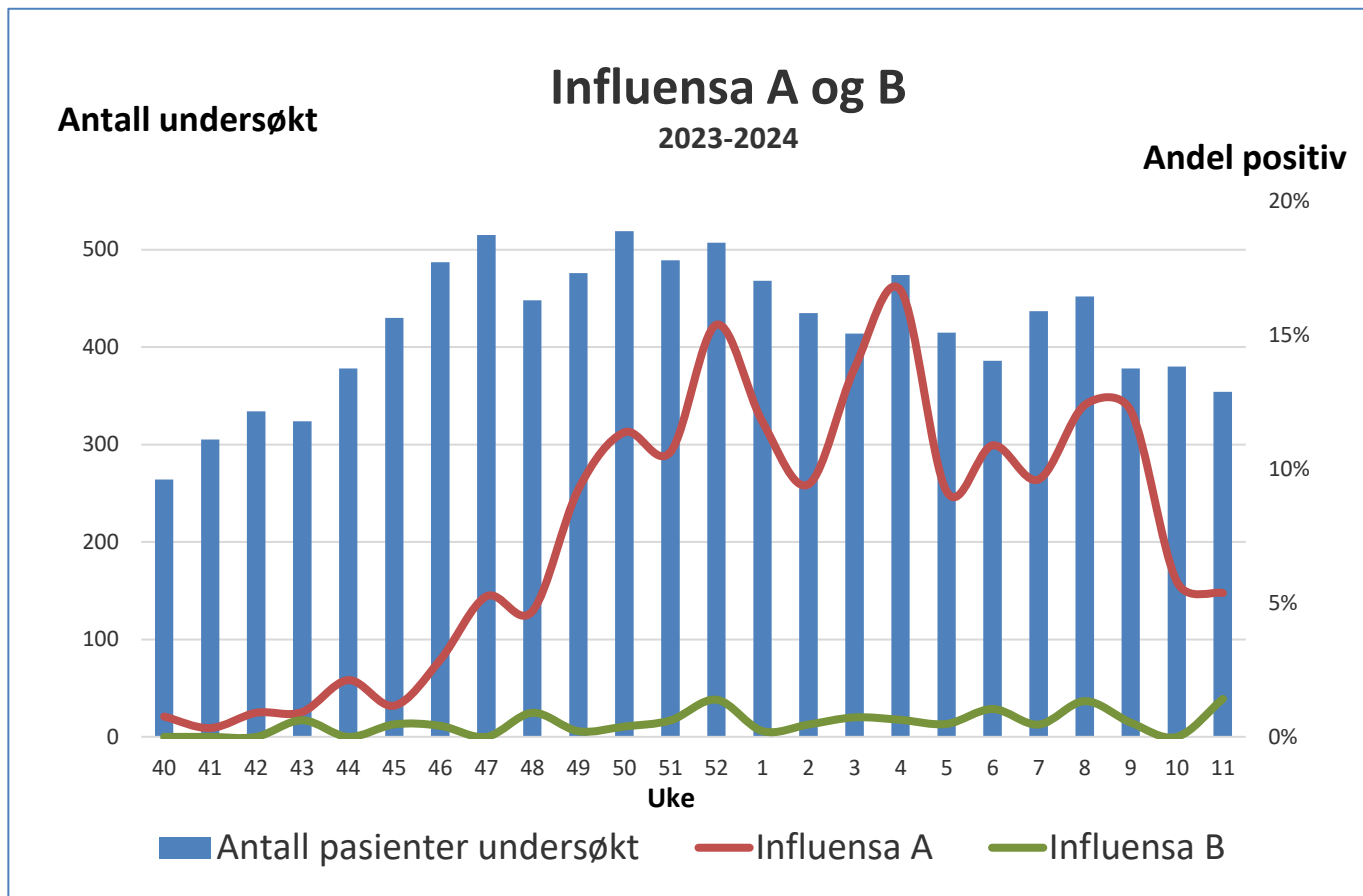
Rapporten lagres på Mitt Ahus/Smittevern under «Rapporter»: [Smittevern \(sharepoint.com\)](#)

Hilsen

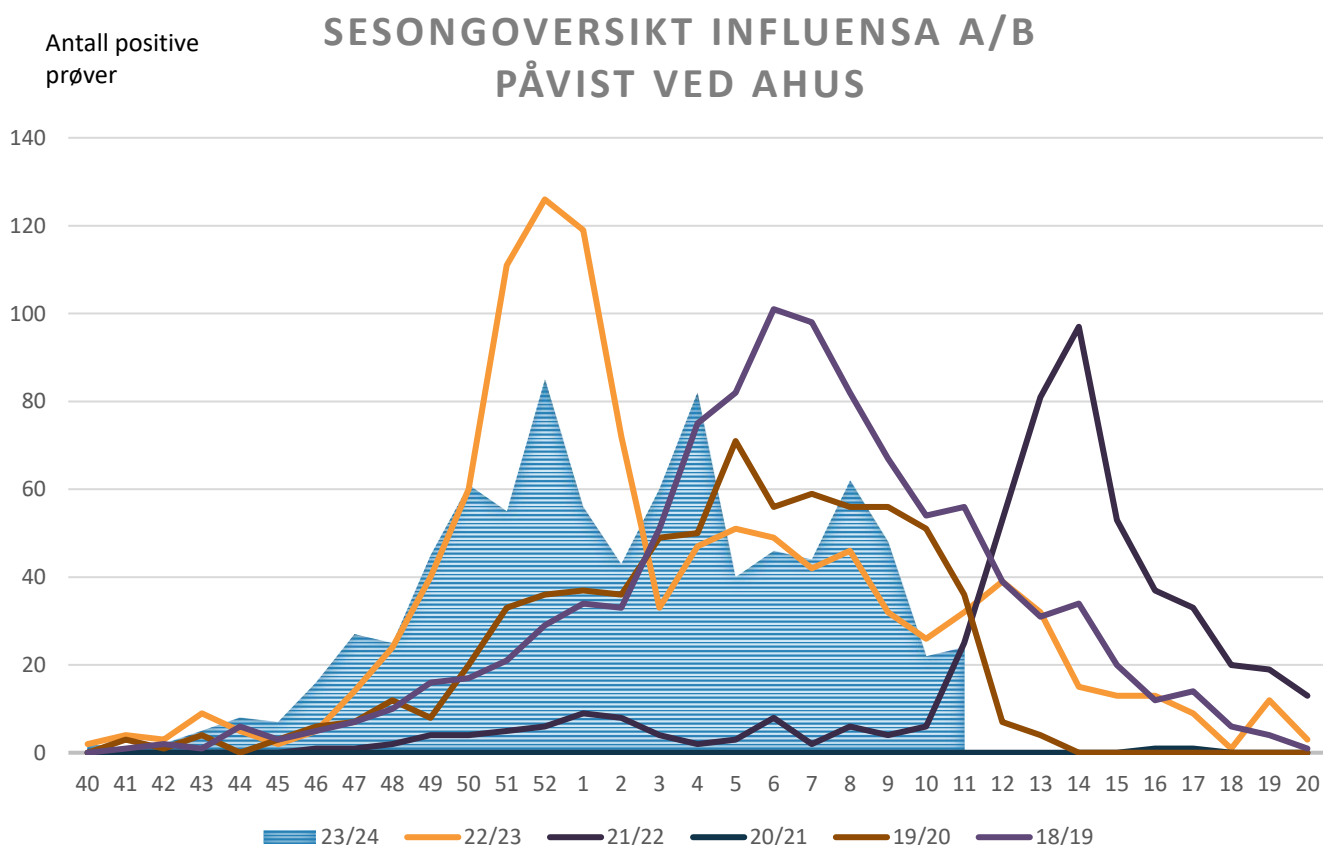
Smittevernseksjonen

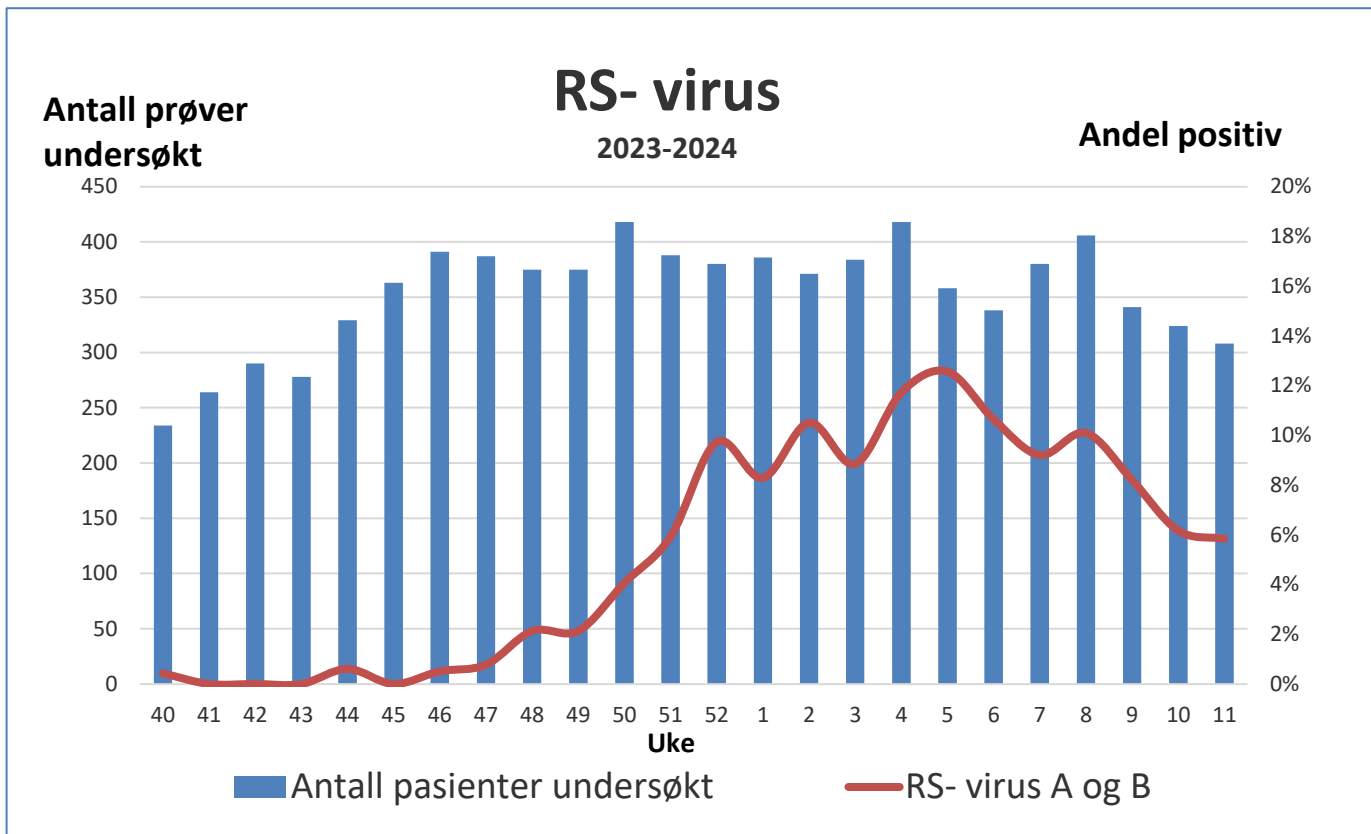
Mikrobiologi og smittevern

[smittevern@ahus.no](mailto:smittevern@ahus.no)

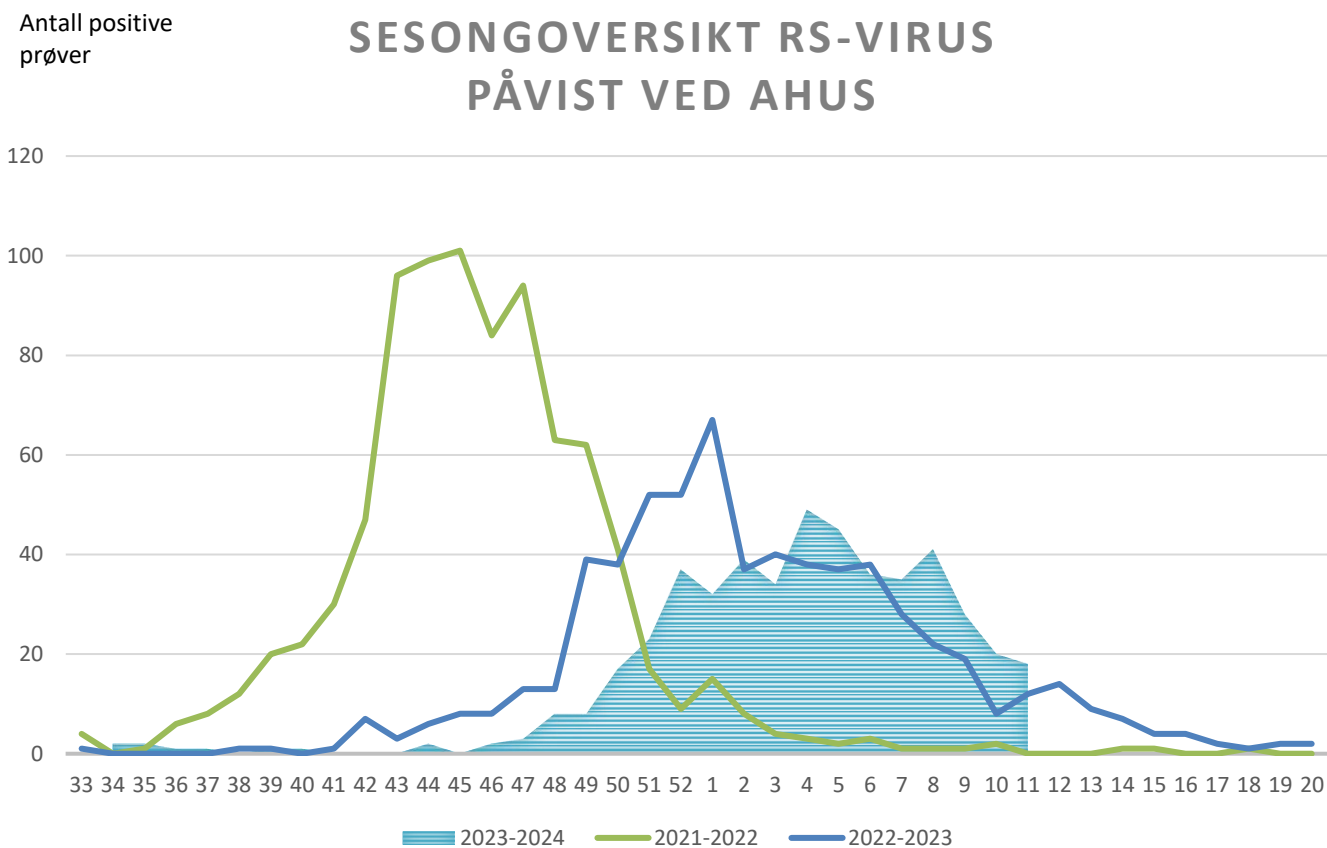


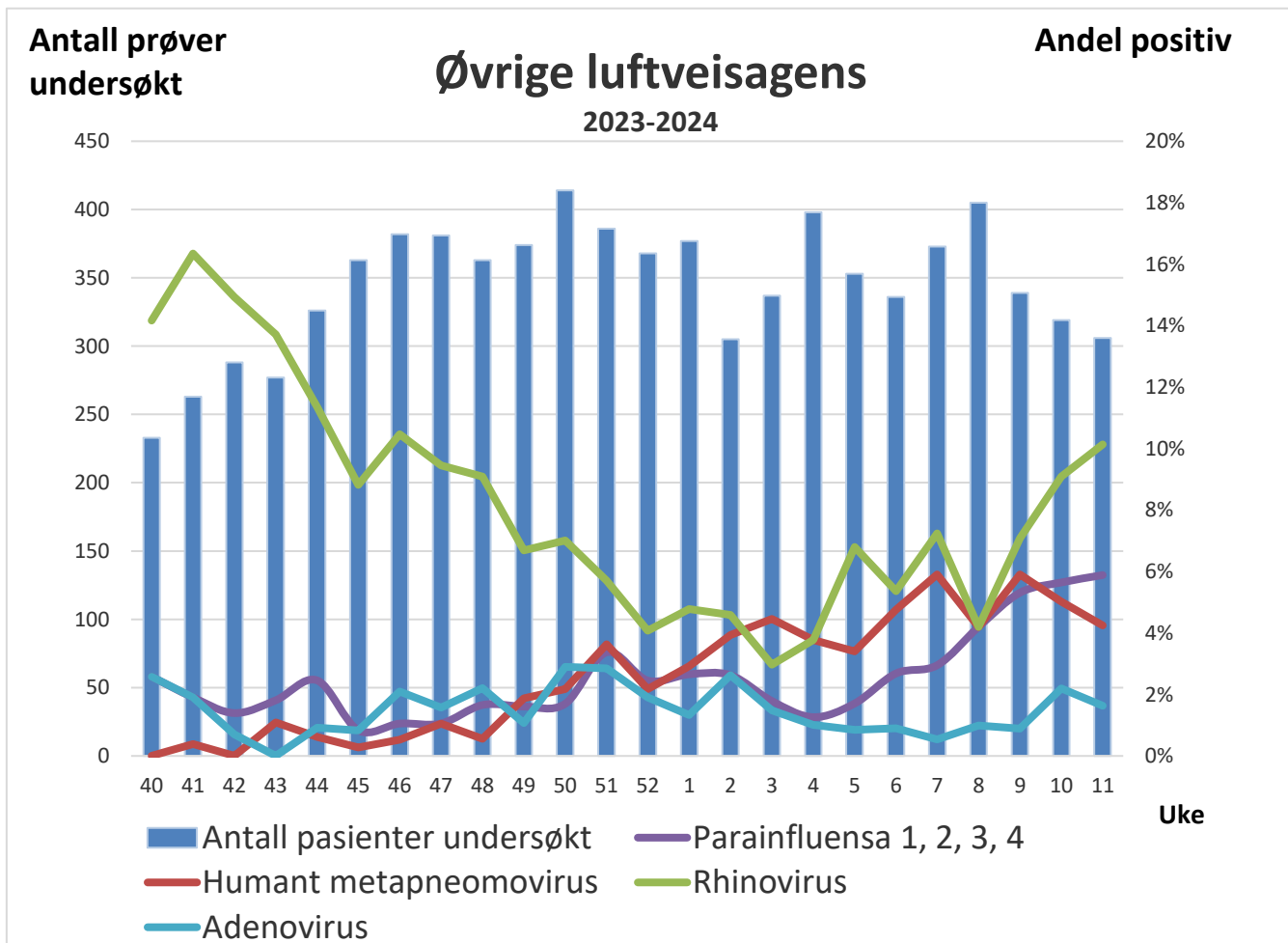
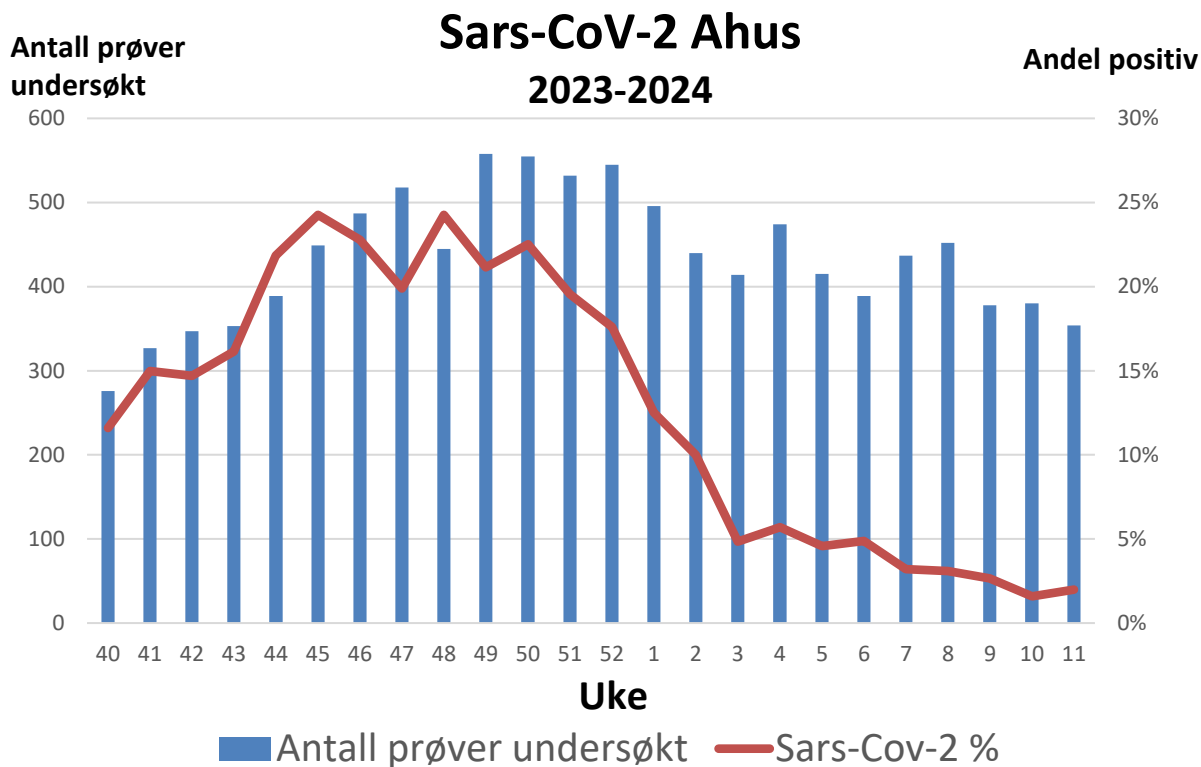
Forklaring til figuren: Blå søyler viser antall prøver som er analysert, og relateres til venstre y-akse. Rød linje viser andel positive prøver, og relateres til høyre y-akse.





Forklaring til figuren: Blå søyler viser antall prøver som er analysert, og relateres til venstre y-akse. Rød linje viser andel positive prøver, og relateres til høyre y-akse.





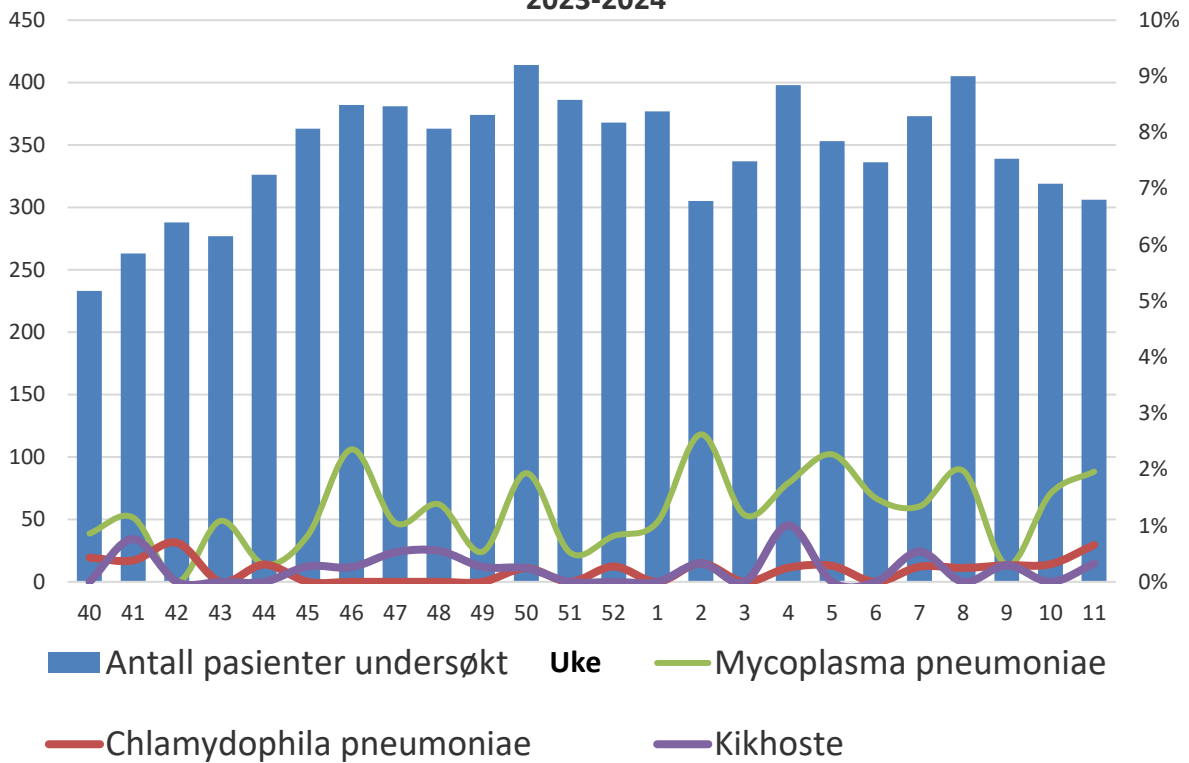
Forklaring til figuren: Blå søyler viser antall prøver som er analysert, og relateres til venstre y-akse. Rød linje viser andel positive prøver, og relateres til høyre y-akse.

Antall prøver undersøkt

# Atypiske bakterier

Andel positiv

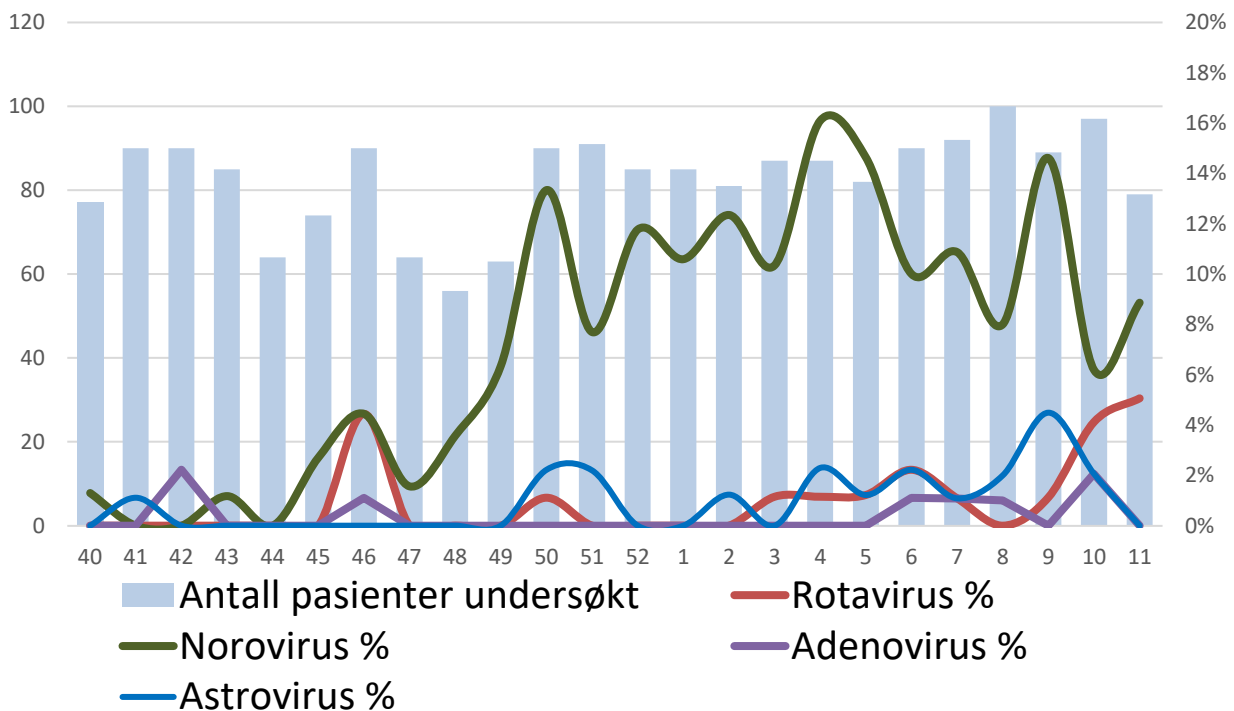
2023-2024



Antall prøver

# Gastroenterittvirus

Andel positiv

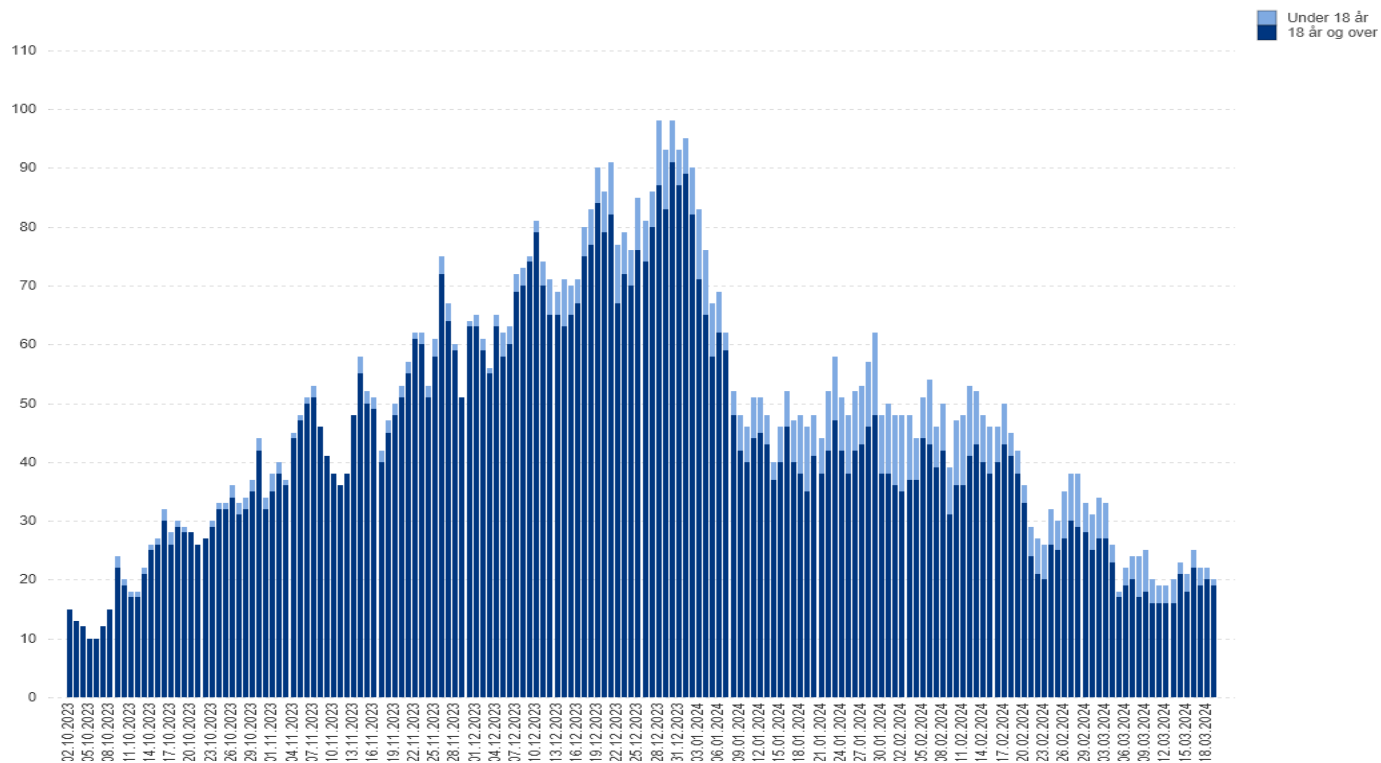


Forklaring til figuren: Blå søyler viser antall prøver som er analysert, og relateres til venstre y-akse. Rød linje viser andel positive prøver, og relateres til høyre y-akse.

Status 19.03.2024 21:00:00:

	<p>Antall barn</p> <p><b>1</b> -1</p> <p>Se detaljer</p>		<p>Antall voksne</p> <p><b>19</b> -1</p> <p>Se detaljer</p>		<p>Antall totalt</p> <p><b>20</b> -2</p> <p>Se detaljer</p>		<p>Antall unike pasienter siste 7 dager</p> <p><b>153</b> +1</p>
---	--	---	---	---	---	---	--

Antall inneliggende pasienter med laboratoriepåvist luftveisagens kl. 21:00



Antall inneliggende Ahus med påvist luftveisagens: adenovirus, humant metapneumovirus, influensa A + B, parainfluenta, RS og Sars-CoV-2.