

# Epidemiologirapport – uke 9/2024

## Kort fortalt

I uke 9 var det fortsatt høy forekomst av Influenza A og moderat forekomst av RS.

## Influenza

Totalt mottok laboratoriet 378 pasientprøver, hvor 46 (12 %) var positiv for influensa A og 2 (0,5 %) var positiv for influensa B. 77 % av prøvene var rekvirert på innlagte pasienter og 19 % av prøvene var tatt av personer under 18 år.

## Respiratorisk syncytialt virus (RS)

Totalt mottok laboratoriet 341 pasientprøver, 28 (8 %) av disse var positive. 12 positive prøver var fra personer under 18 år.

## SARS-CoV-2

Totalt mottok laboratoriet 378 pasientprøver og 10 (3 %) var positive. Det har vært lav forekomst siste 3 uker, og siste uken ingen innlagte pasienter i sykehuset.

## Øvrige luftveisagens

Totalt mottok laboratoriet 339 pasientprøver. Av disse var 18 (5 %) positive for parainfluenza, 20 (6 %) positive for humant metapneumovirus, 3 (1 %) positive for adenovirus og 24 (7 %) positive prøver på rhinovirus.

## Atypiske bakterier

Totalt mottok laboratoriet 339 pasientprøver, hvor 1 var positive for *Mycoplasma pneumoniae*, 1 positiv for *Chlamydophila pneumoniae* og 1 positiv for kikhoste.

## Gastroenterittvirus

Totalt mottok laboratoriet 89 pasientprøver, hvor 13 (15 %) var positive for norovirus, 1 (1 %) var positiv på rotavirus, 4 (4 %) var positive for astrovirus og ingen funn av adenovirus.

## Nasjonal overvåking av covid-19, influensa og andre luftveisagens

Folkehelseinstituttet publiserer rapporter med statistikk annenhver uke på torsdager, og disse finner du her: [Folkehelseinstituttets overvåking](#)

Mer informasjon og statistikk finner du her (for Ahus ansatte):

[Inneliggende pasienter med påvist luftveisagens](#)

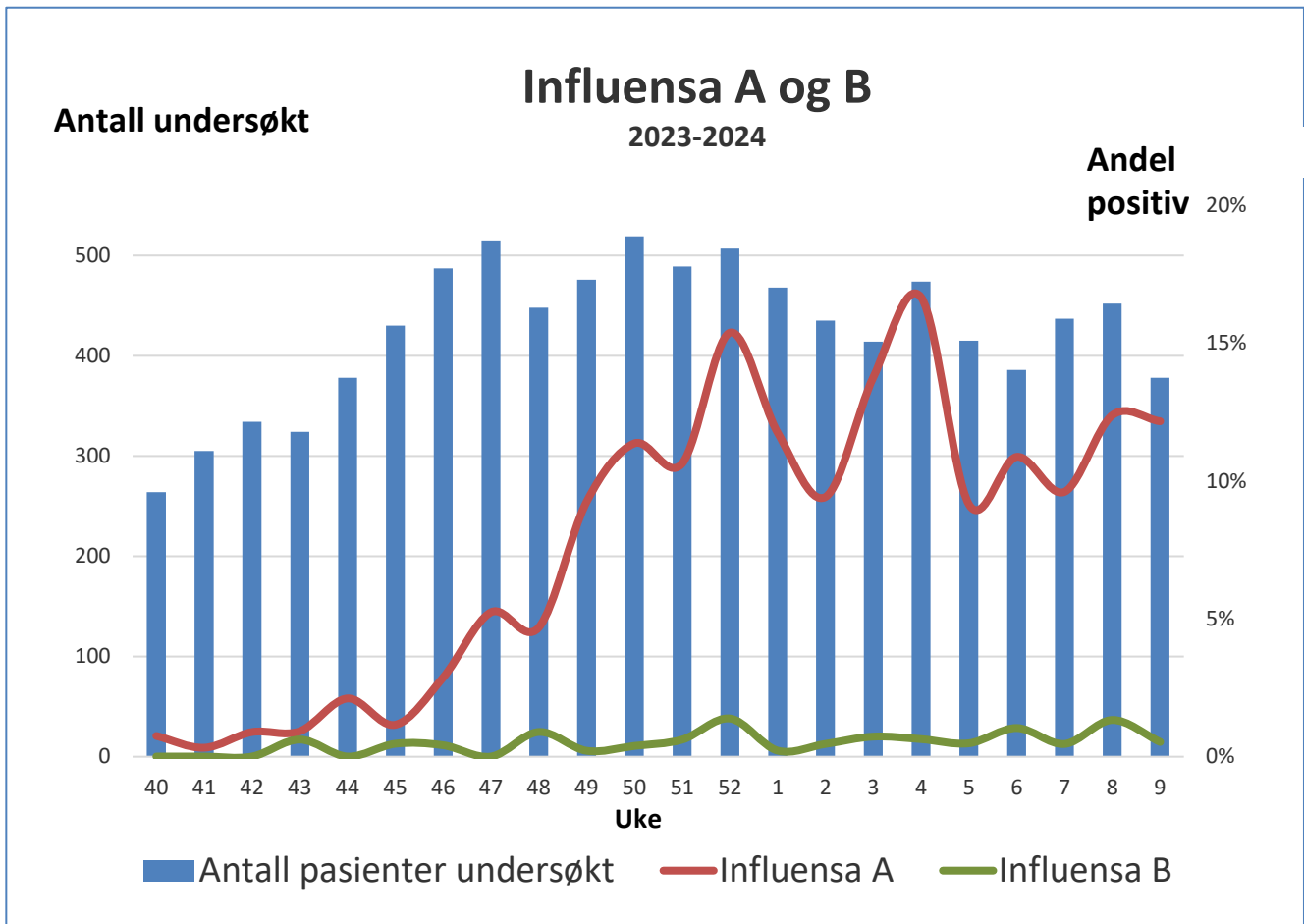
Rapporten lagres på Mitt Ahus/Smittevern under «Rapporter»: [Smittevern \(sharepoint.com\)](#)

Hilsen

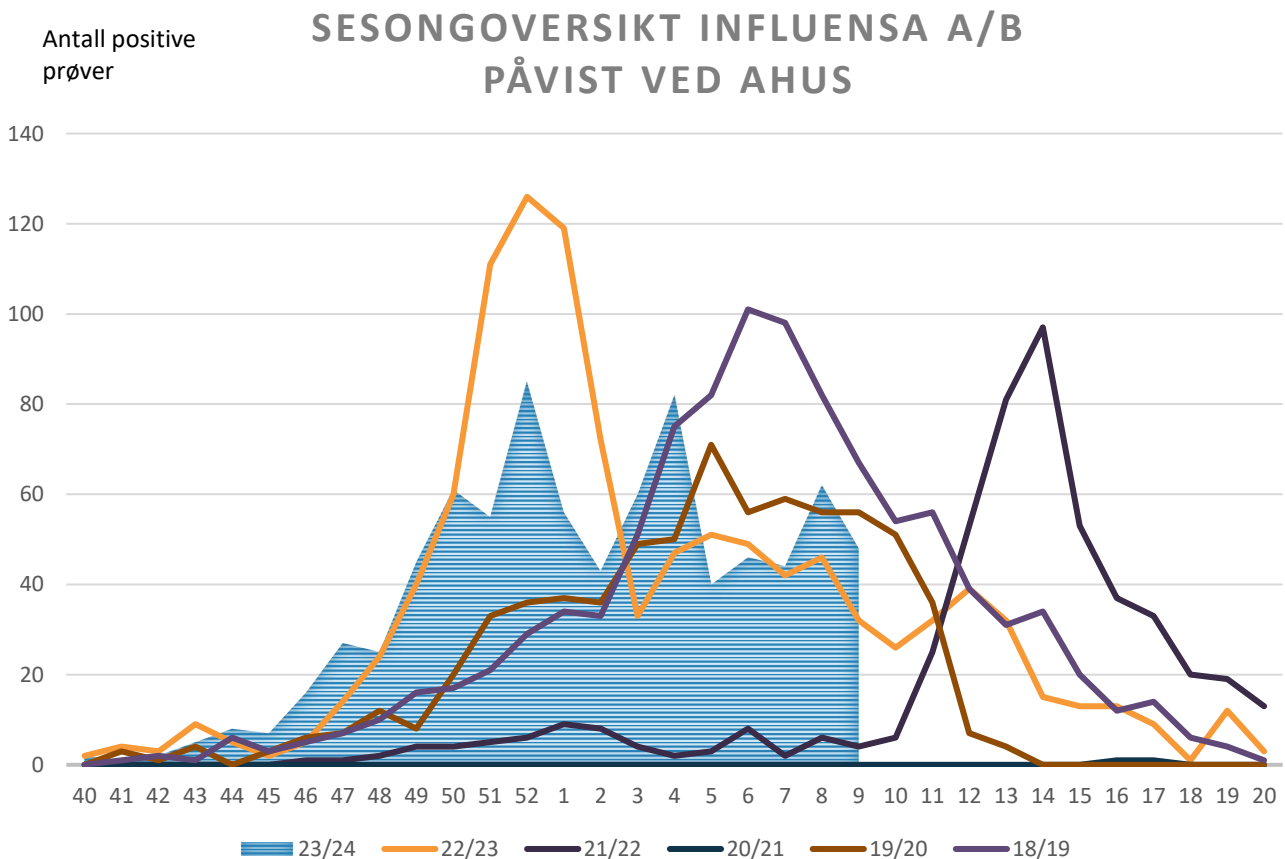
Smittevernseksjonen

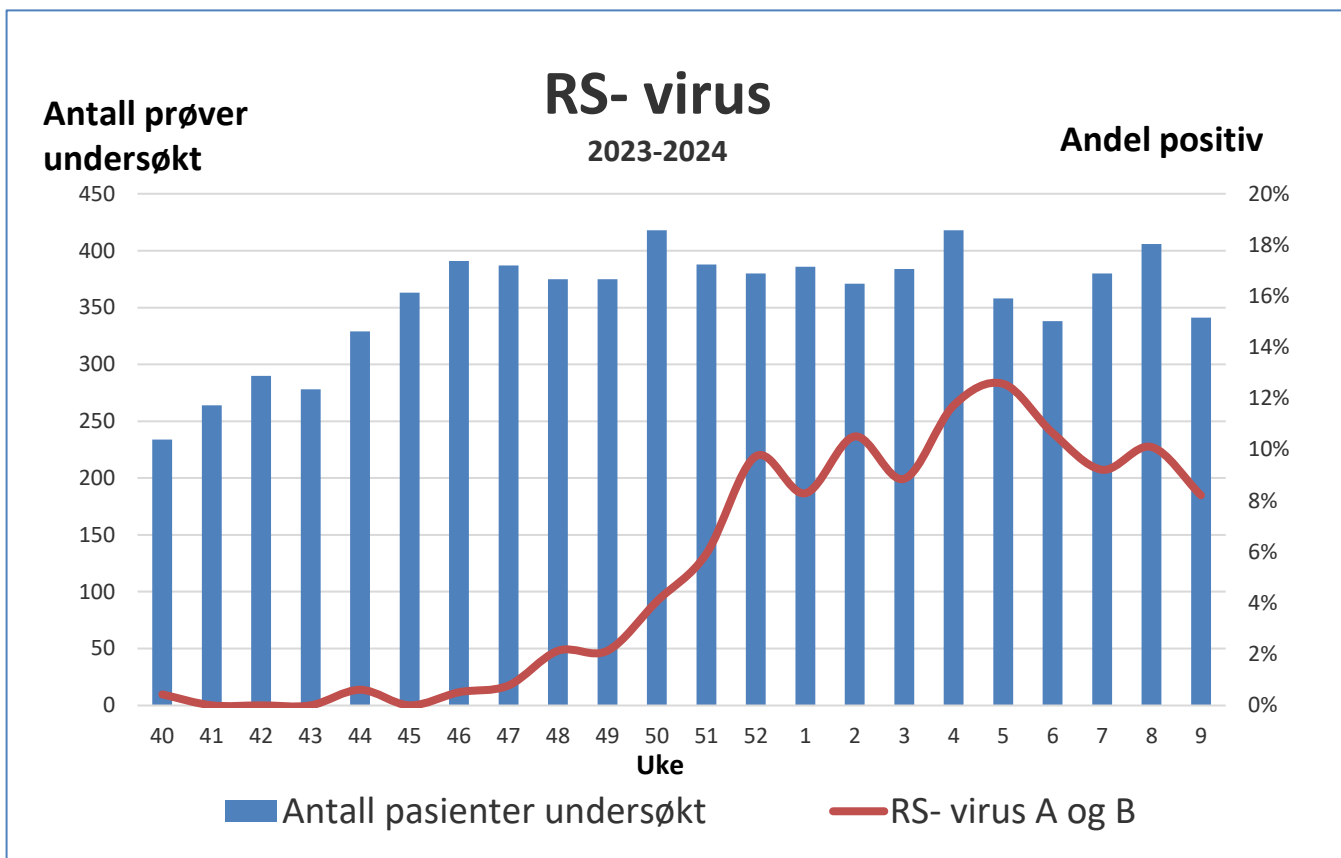
Mikrobiologi og smittevern

[smittevern@ahus.no](mailto:smittevern@ahus.no)

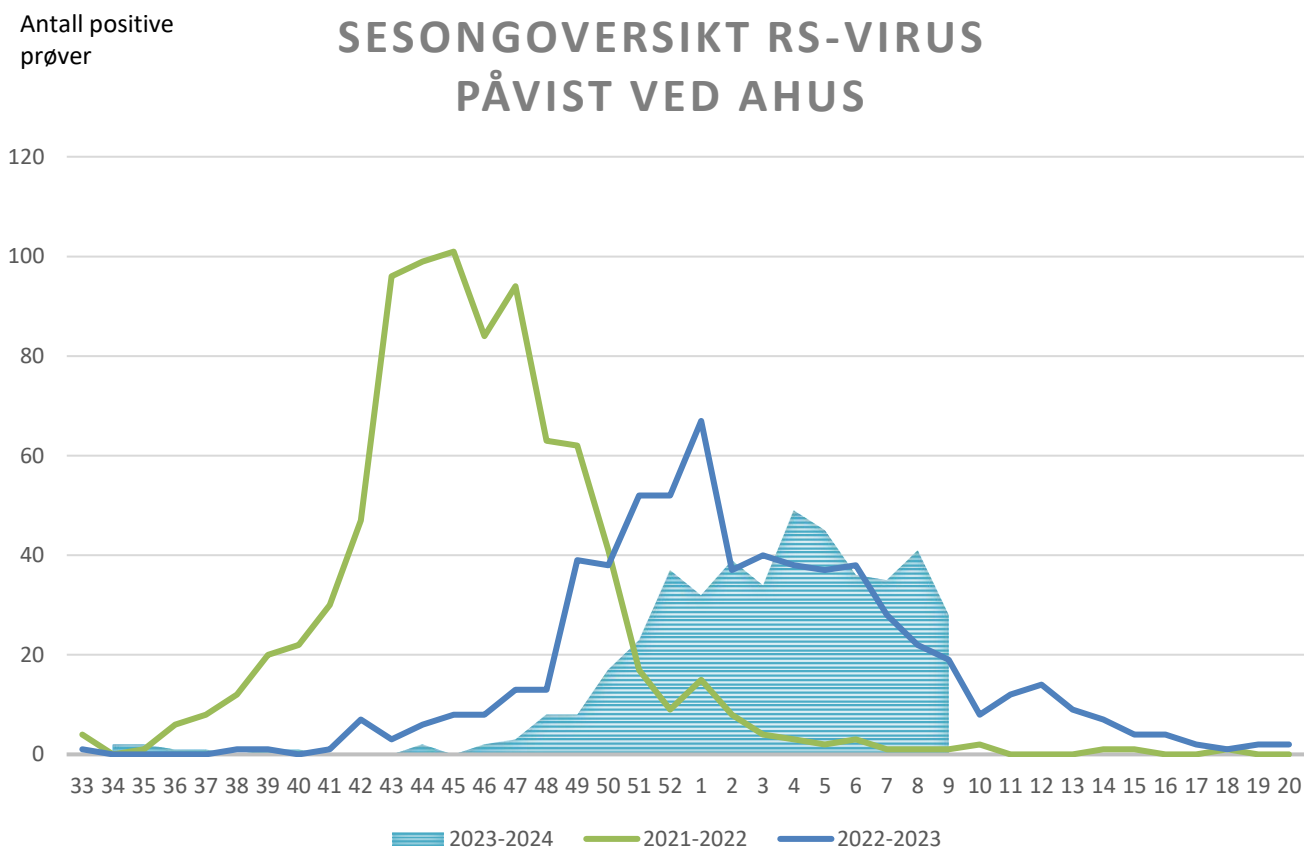


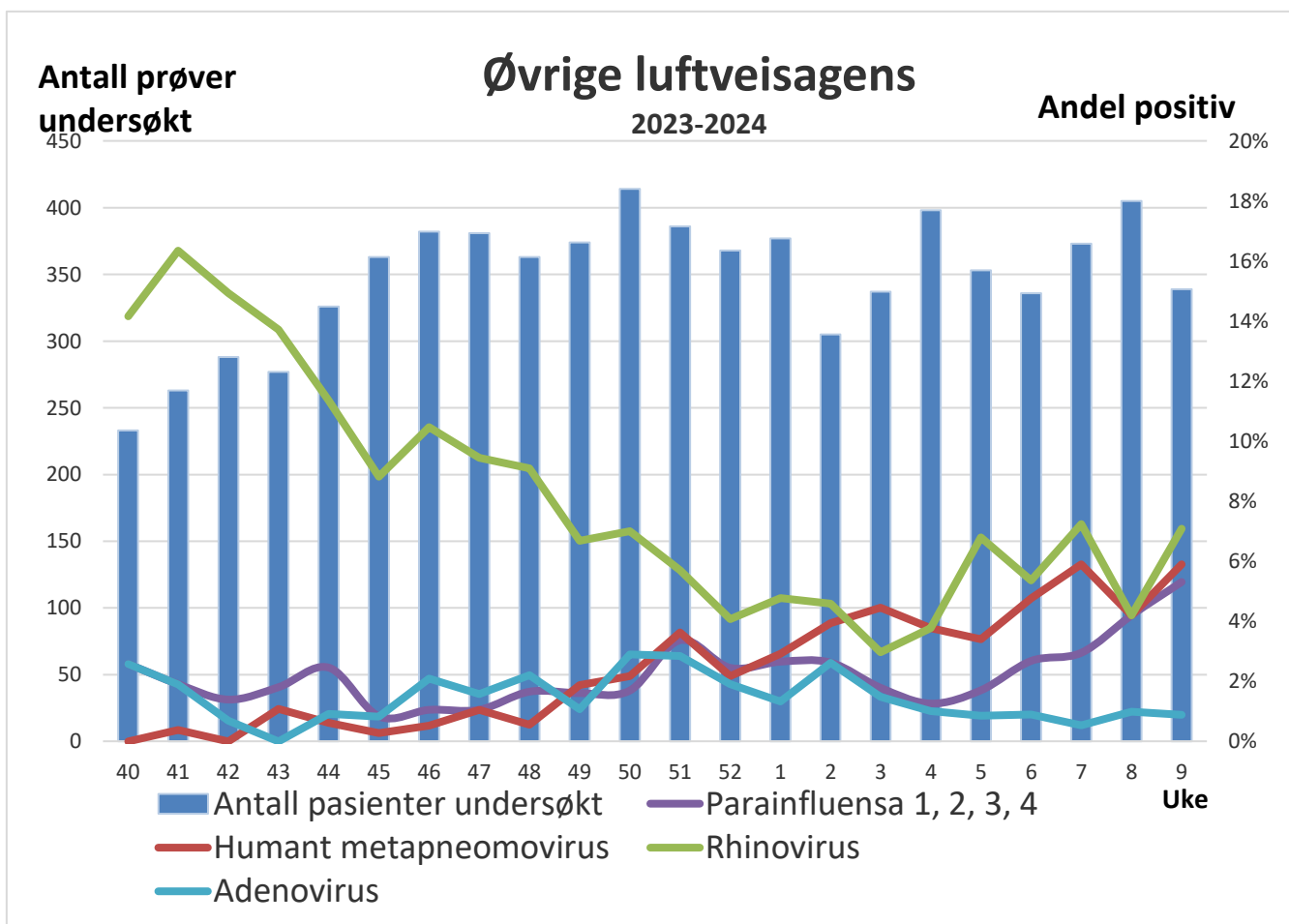
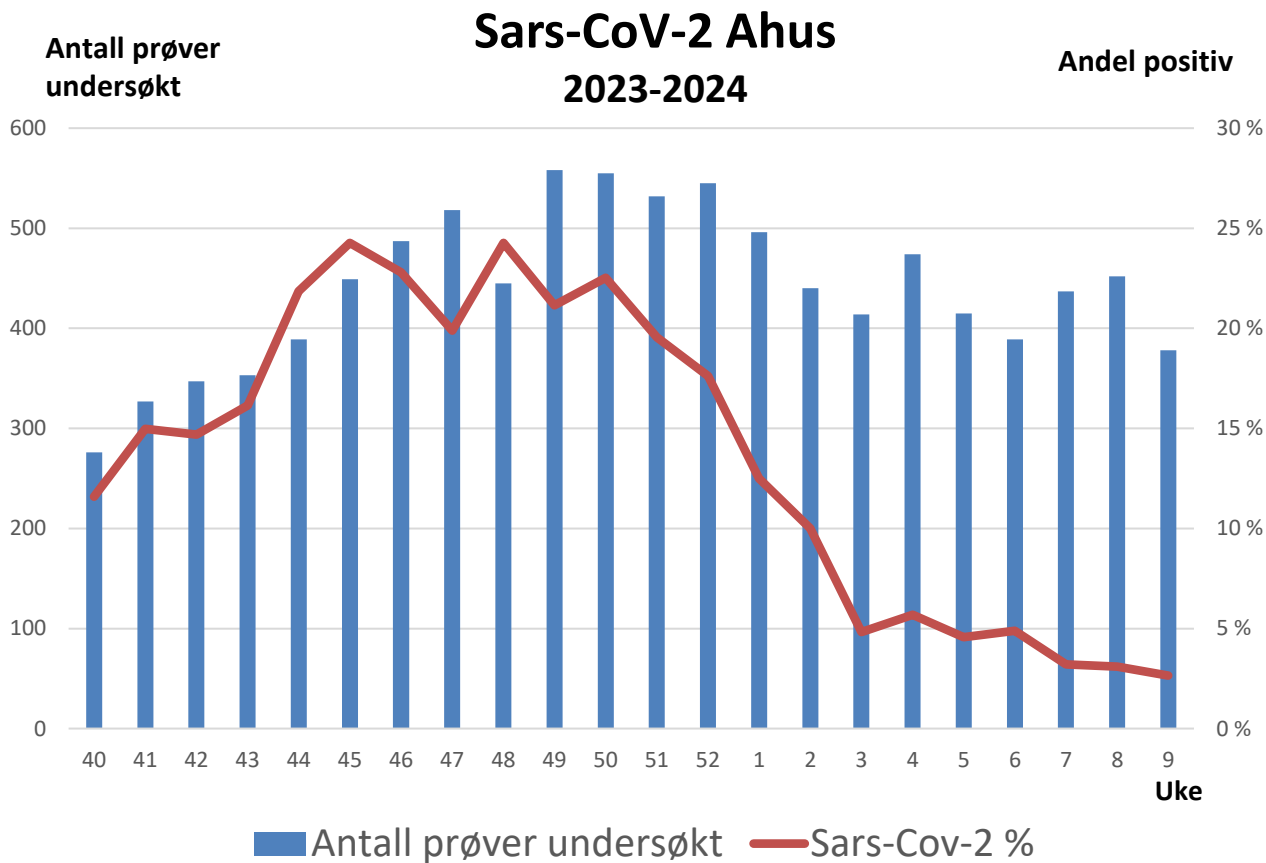
Forklaring til figuren: Blå søyler viser antall prøver som er analysert, og relateres til venstre y-akse. Rød linje viser andel positive prøver, og relateres til høyre y-akse.





Forklaring til figuren: Blå søyler viser antall prøver som er analysert, og relateres til venstre y-akse. Rød linje viser andel positive prøver, og relateres til høyre y-akse.





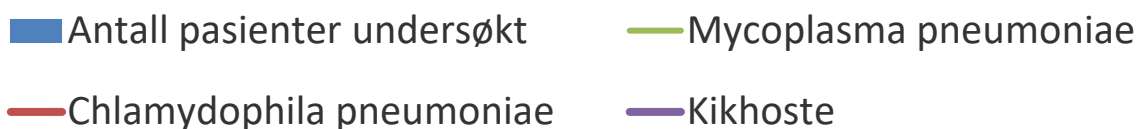
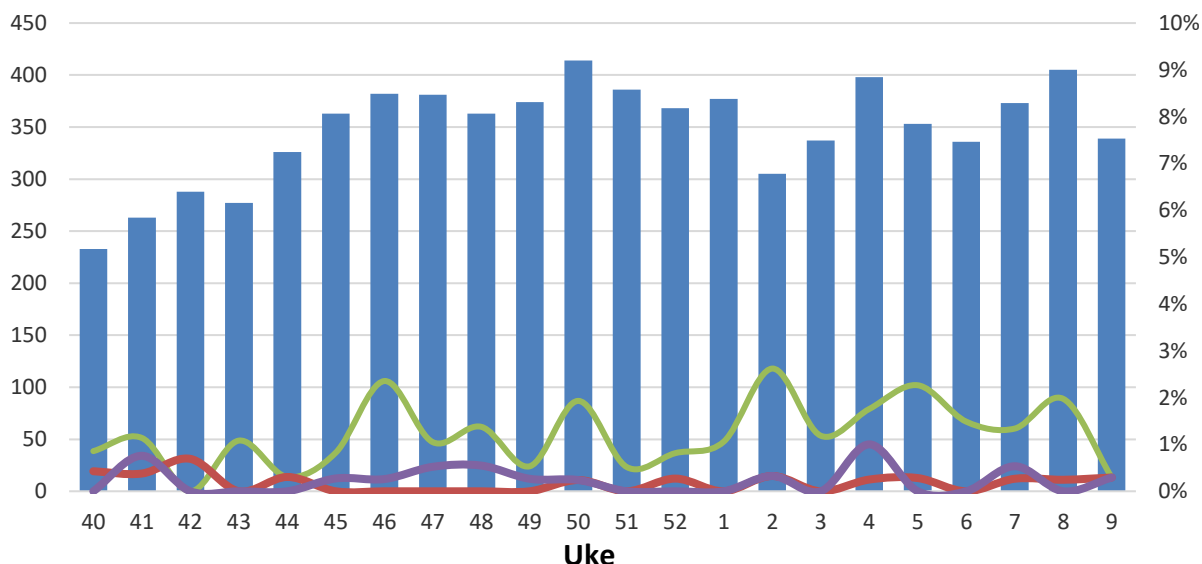
Forklaring til figuren: Blå søyler viser antall prøver som er analysert, og relateres til venstre y-akse. Rød linje viser andel positive prøver, og relateres til høyre y-akse.

## Atypiske bakterier

2023-2024

Antall prøver undersøkt

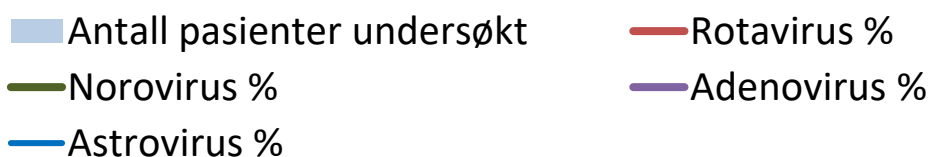
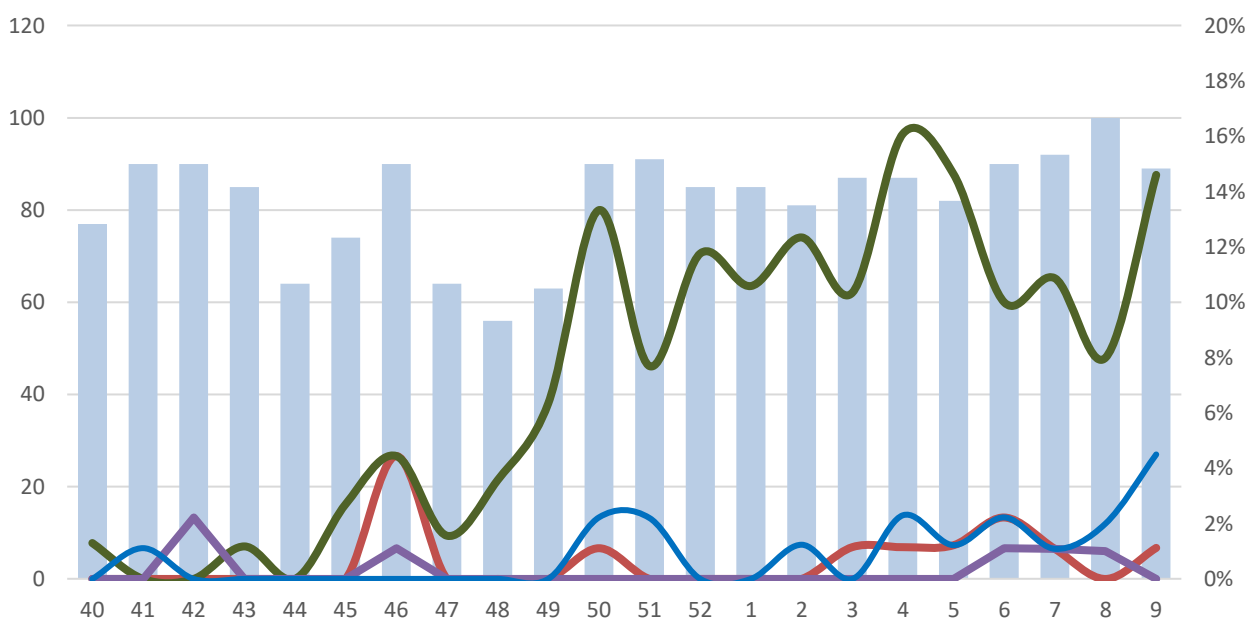
Andel positiv



## Gastroenterittvirus

Antall prøver

Andel positiv

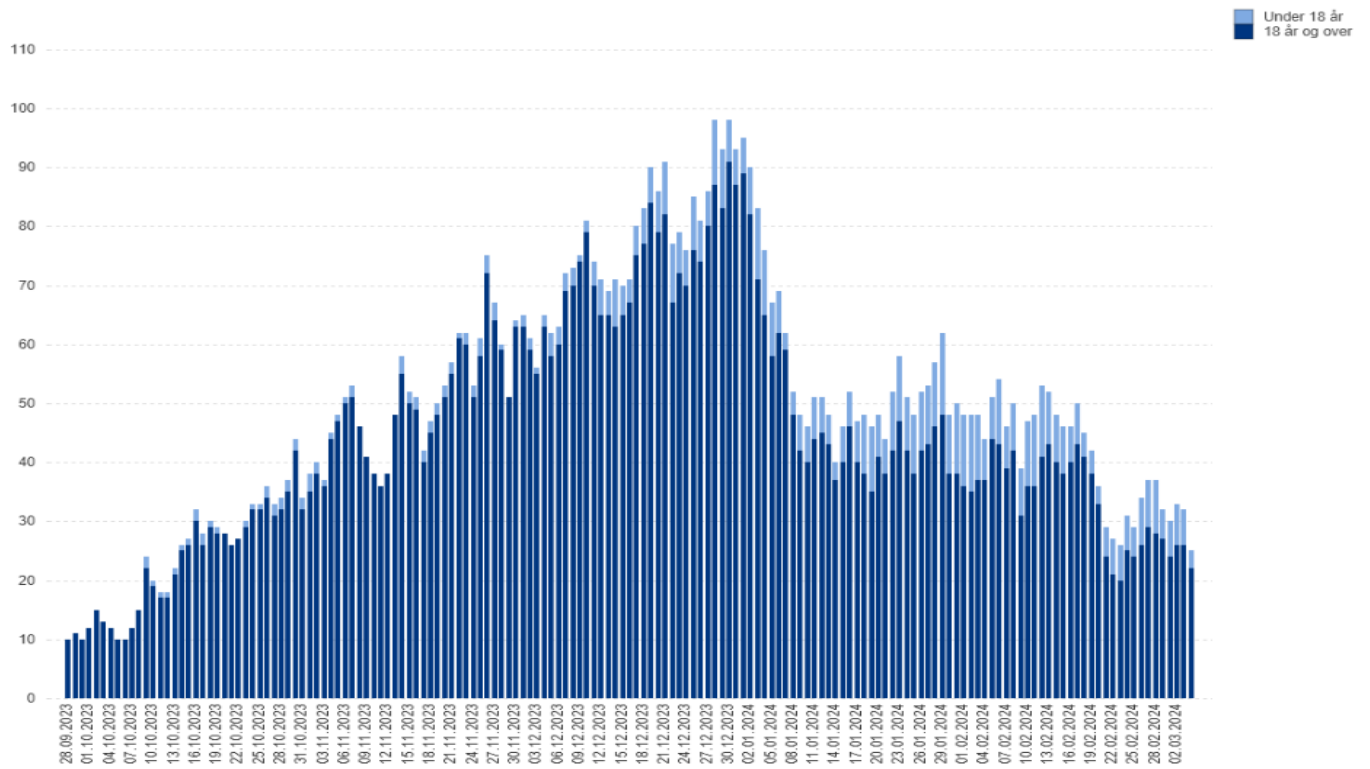


Forklaring til figuren: Blå søyler viser antall prøver som er analysert, og relateres til venstre y-akse. Rød linje viser andel positive prøver, og relateres til høyre y-akse.

Status 04.03.2024 21:00:00:

	Antall barn <b>3</b> -3 Se detaljer		Antall voksne <b>22</b> -4 Se detaljer		Antall totalt <b>25</b> -7 Se detaljer		Antall unike pasienter siste 7 dager <b>227</b> -8
---	--	---	---	---	---	---	---

Antall inneliggende pasienter med laboratoriepåvist luftveisagens kl. 21:00



Antall inneliggende Ahus med påvist luftveisagens: adenovirus, humant metapneumovirus, influensa A + B, parainfluenza, RS og Sars-CoV-2.