

Epidemiologirapport – uke 13/2024

Kort fortalt

I uke 13 var det moderat forekomst av Influenza A og parainfluenza, ellers lav forekomst av agens, med unntak av høy forekomst av rhinovirus.

Influenza

Totalt mottok laboratoriet 276 pasientprøver, hvor 15 (5 %) var positiv for influensa A og 4 (1 %) var positiv for influensa B. 92 % av prøvene var rekvirert på innlagte pasienter og 15 % av prøvene var tatt av personer under 18 år.

Respiratorisk syncytialt virus (RS)

Totalt mottok laboratoriet 231 pasientprøver, 6 (3 %) av disse var positive. 3 positive prøver var fra personer under 18 år.

SARS-CoV-2

Totalt mottok laboratoriet 276 pasientprøver og 6 (2 %) var positive. Det har vært lav forekomst siste to måneder.

Øvrige luftveisagens

Totalt mottok laboratoriet 229 pasientprøver. Av disse var 18 (8 %) positive for parainfluenza, 9 (4 %) positive for humant metapneumovirus, 2 (1 %) positive for adenovirus og 29 (13 %) positive prøver på rhinovirus.

Atypiske bakterier

Totalt mottok laboratoriet 229 pasientprøver, hvor 6 (3 %) var positive for *Mycoplasma pneumoniae*, ellers ingen funn.

Gastroenterittvirus

Totalt mottok laboratoriet 62 pasientprøver, hvor 3 (5 %) var positive for rotavirus, 3 (5 %) var positive på norovirus, 2 (3 %) positive funn på astrovirus og ingen positive adenovirus.

Nasjonal overvåking av covid-19, influensa og andre luftveisagens

Folkehelseinstituttet publiserer rapporter med statistikk annenhver uke på torsdager, og disse finner du her: [Folkehelseinstituttets overvåking](#)

Mer informasjon og statistikk finner du her (for Ahus ansatte):

[Inneliggende pasienter med påvist luftveisagens](#)

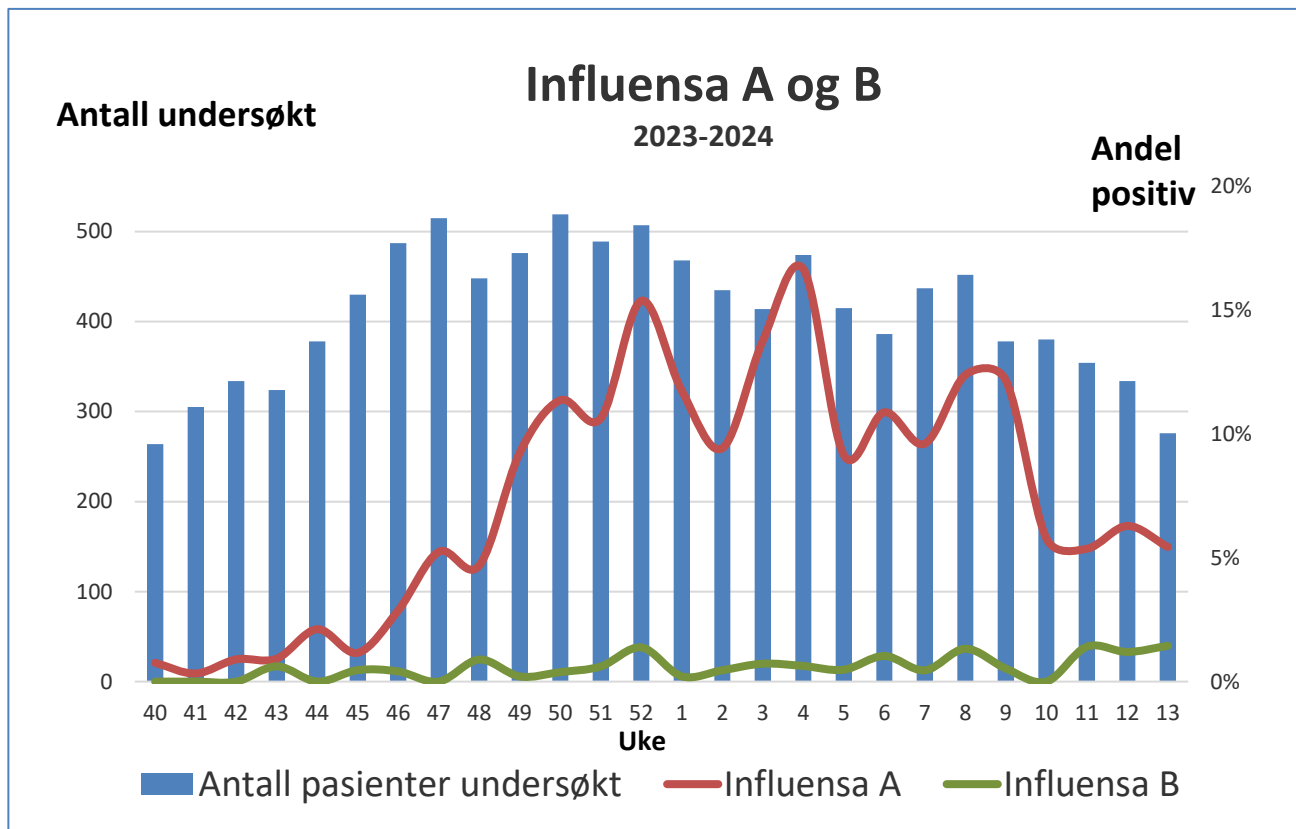
Rapporten lagres på Mitt Ahus/Smittevern under «Rapporter»: [Smittevern \(sharepoint.com\)](#)

Hilsen

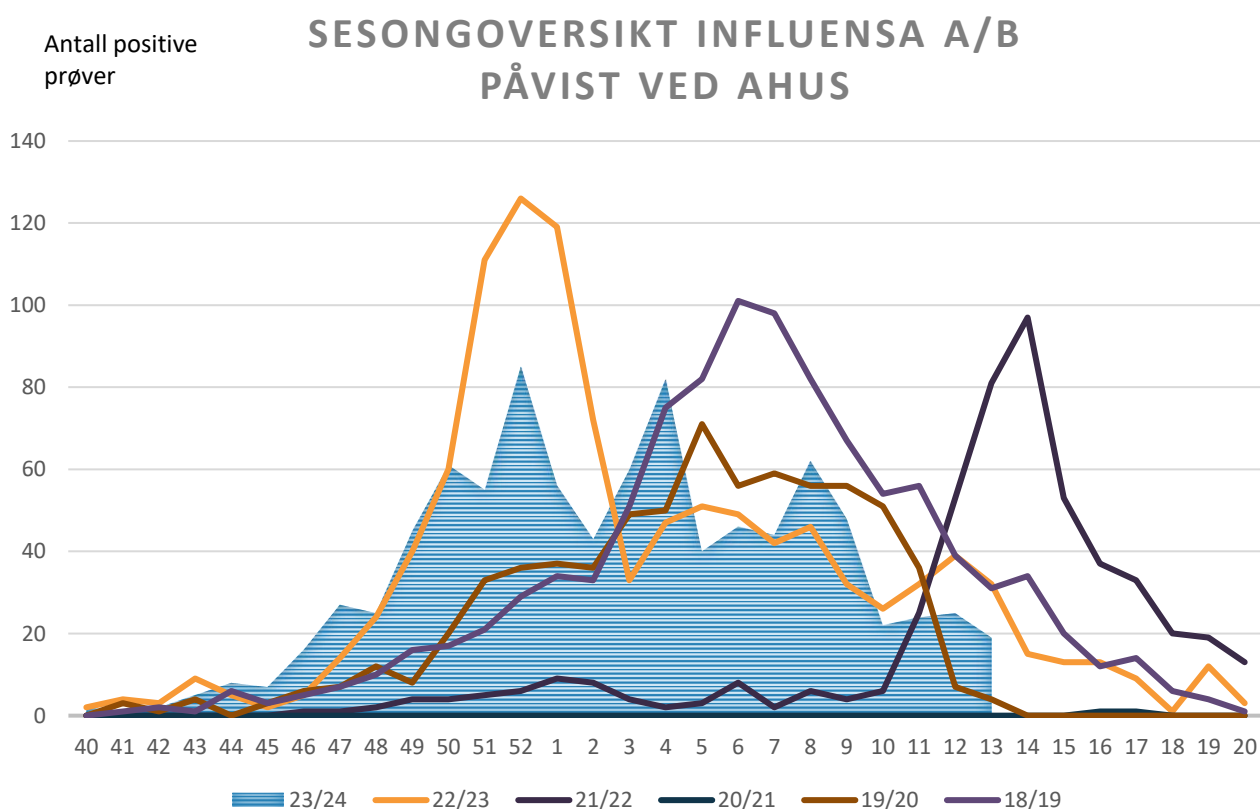
Smittevernseksjonen

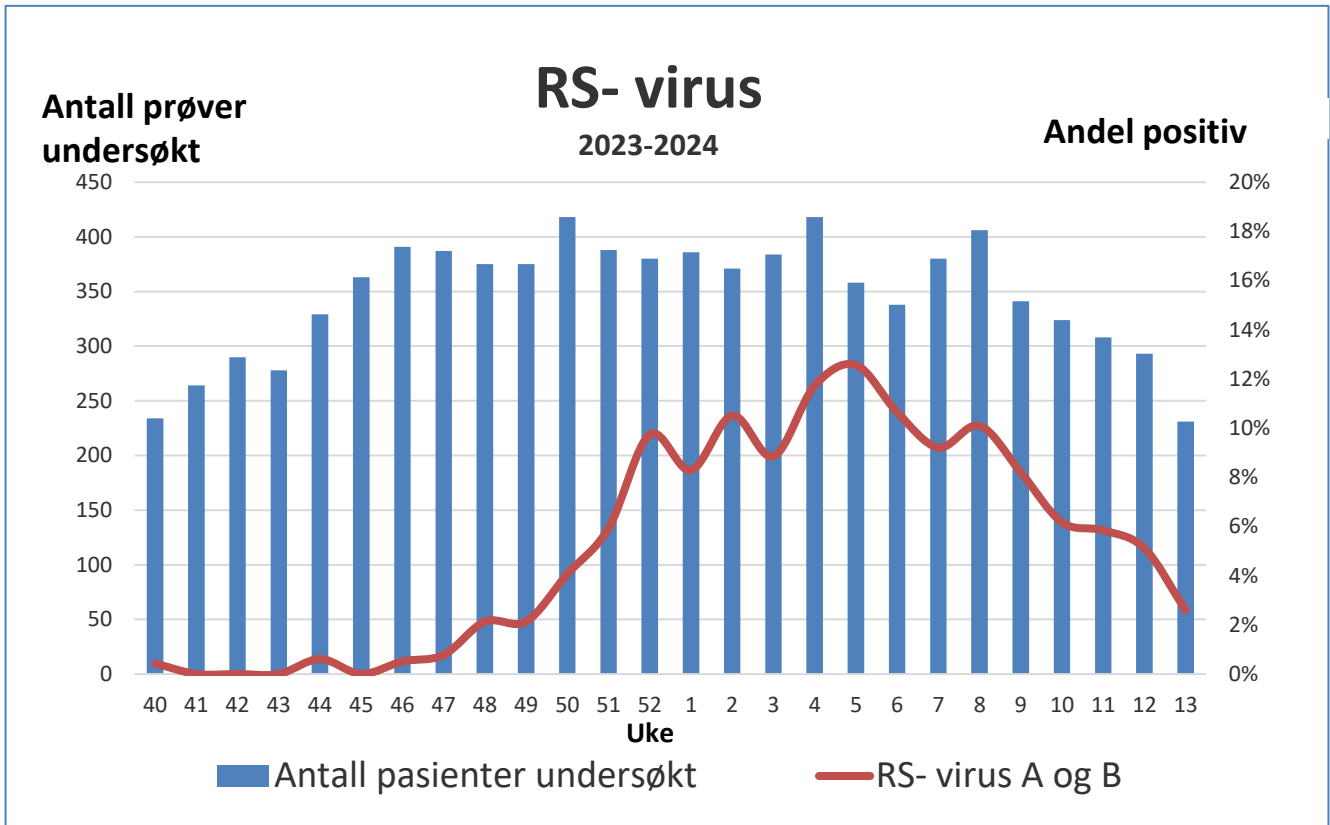
Mikrobiologi og smittevern

smittevern@ahus.no

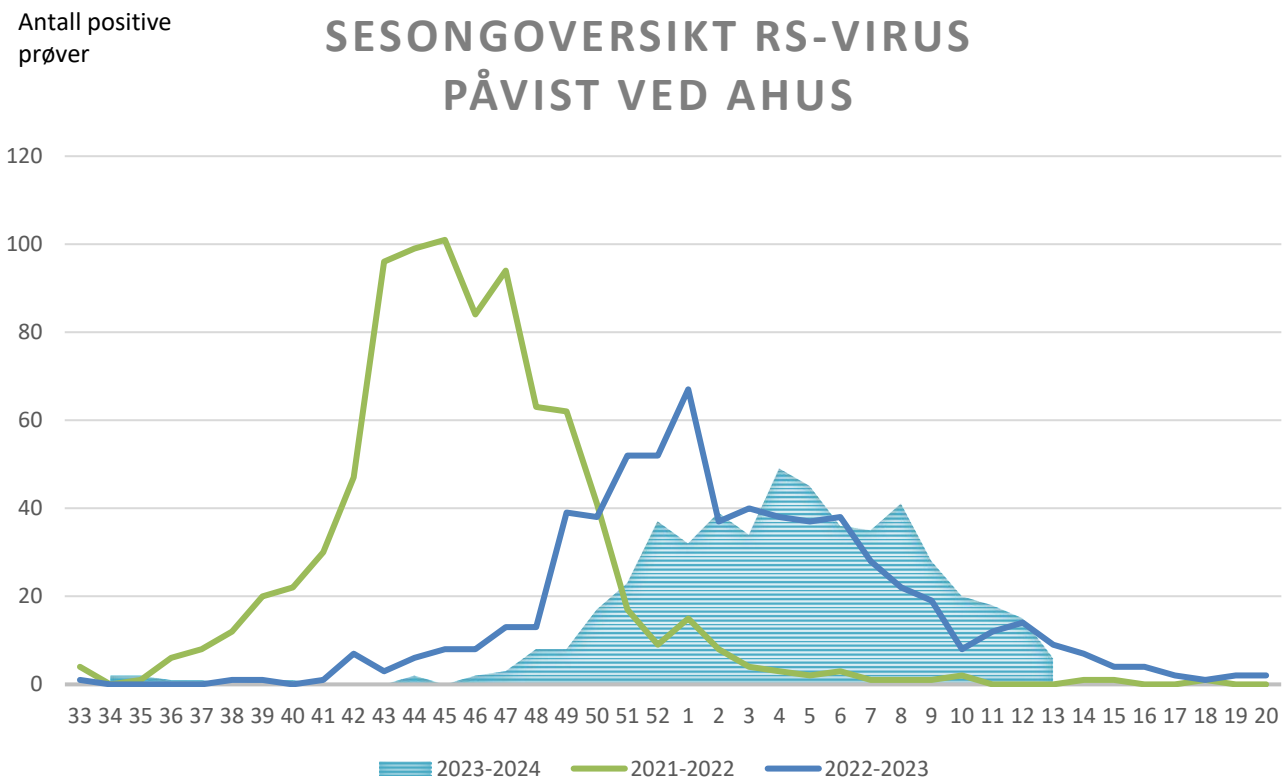


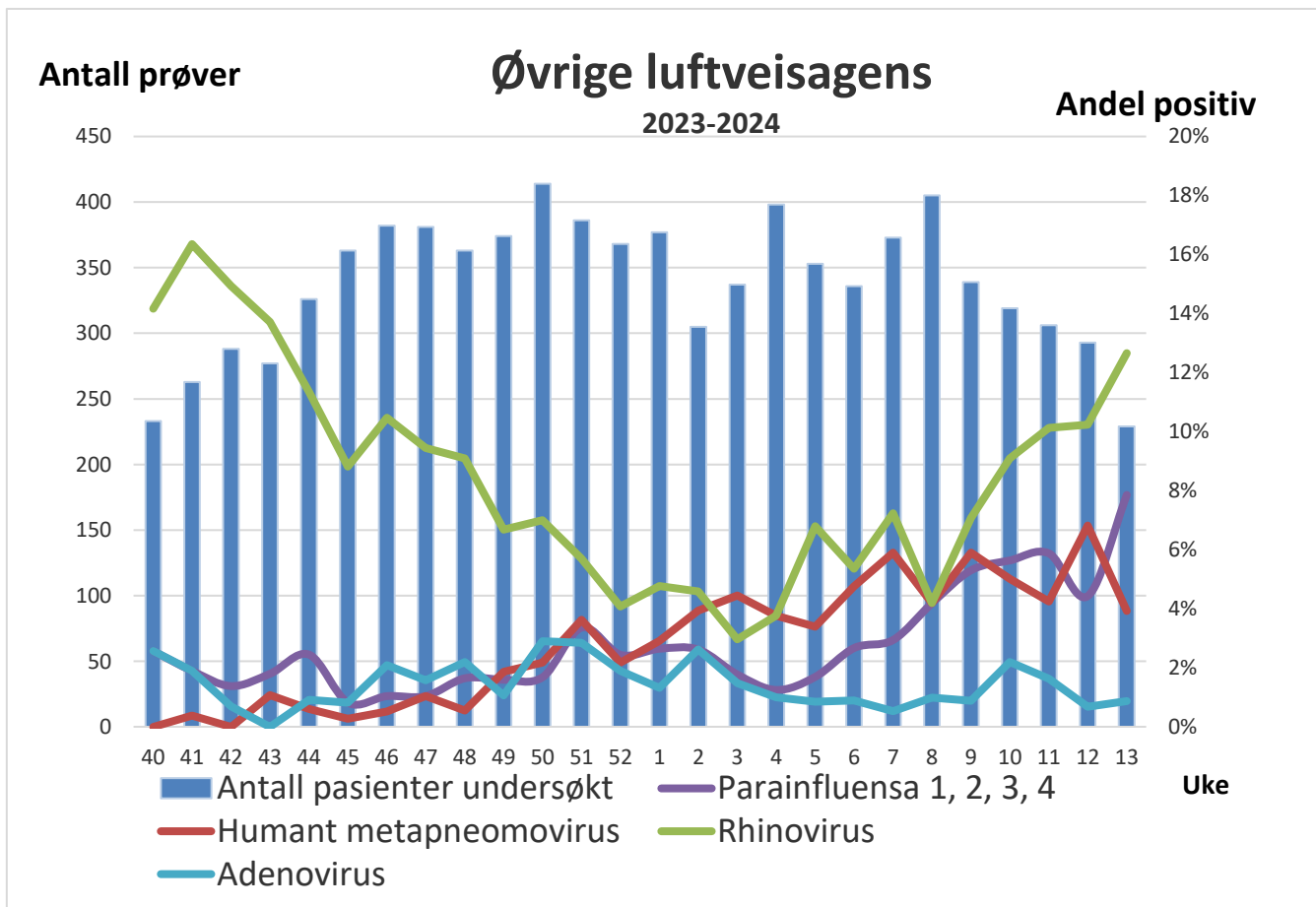
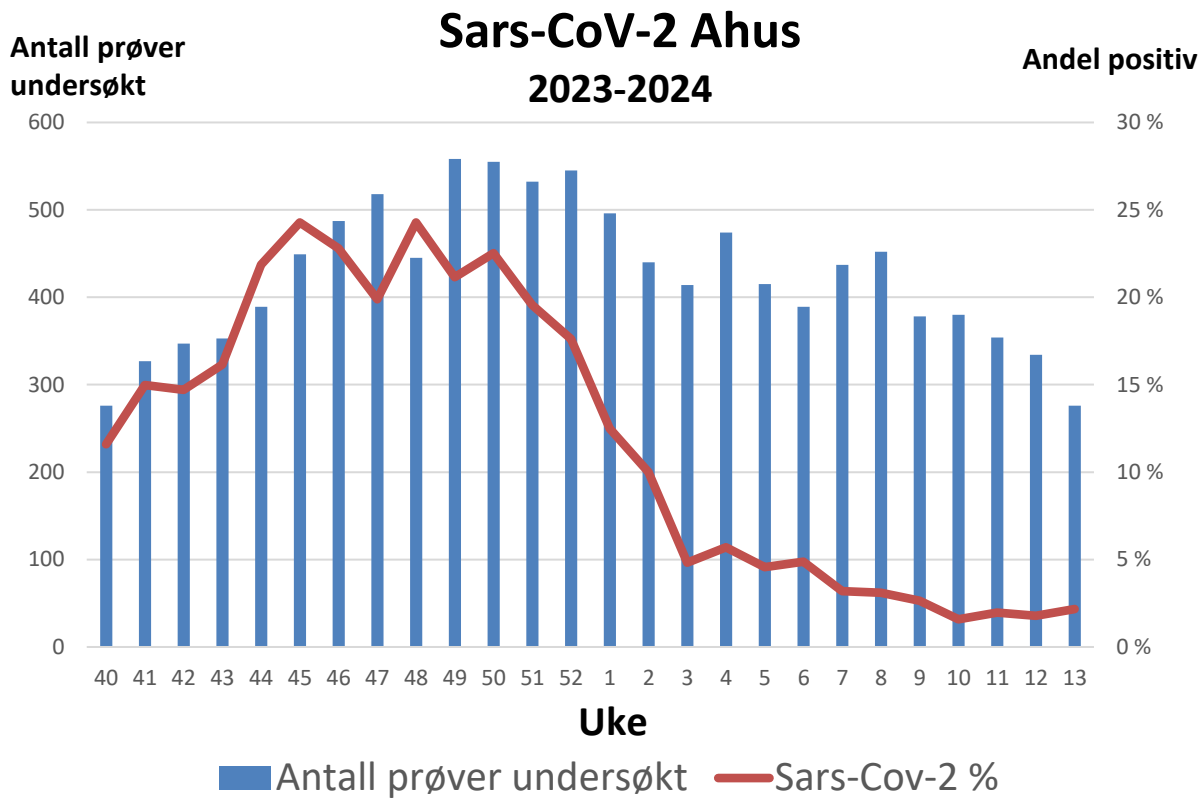
Forklaring til figuren: Blå søyler viser antall prøver som er analysert, og relateres til venstre y-akse. Rød linje viser andel positive prøver, og relateres til høyre y-akse.





Forklaring til figuren: Blå søyler viser antall prøver som er analysert, og relateres til venstre y-akse. Rød linje viser andel positive prøver, og relateres til høyre y-akse.





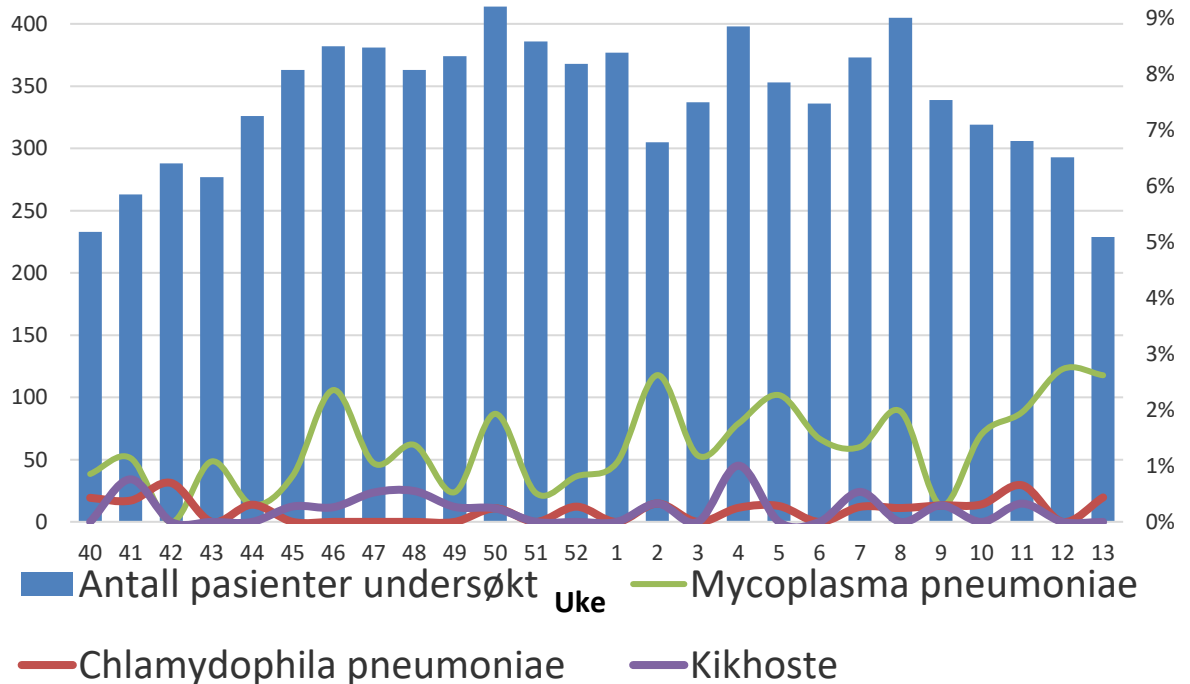
Forklaring til figuren: Blå søyler viser antall prøver som er analysert, og relateres til venstre y-akse. Rød linje viser andel positive prøver, og relateres til høyre y-akse.

Atypiske bakterier

2023-2024

Antall prøver undersøkt

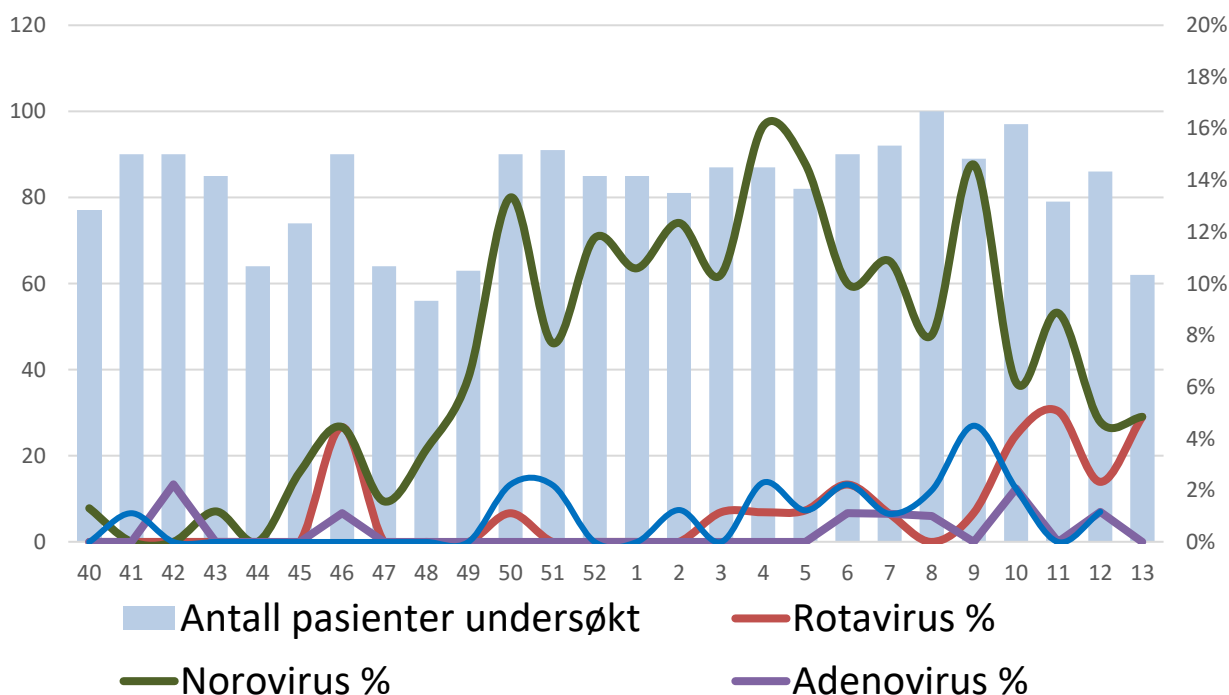
Andel positiv



Gastroenterittvirus

Antall prøver

Andel positiv



Forklaring til figuren: Blå søyler viser antall prøver som er analysert, og relateres til venstre y-akse. Rød linje viser andel positive prøver, og relateres til høyre y-akse.